

LAS MED SNEŽNIKOM IN NANOSOM



**STRATEGIJA LOKALNEGA RAZVOJA ZA
LOKALNO AKCIJSKO
SKUPINO MED SNEŽNIKOM IN NANOSOM**

Ilirska Bistrica, oktober 2015

2. Kazalo

3.	Osebna izkaznica LAS	3
4.	Povzetek SLR	4
5.	Oprelitev območja in prebivalstva zajetega v SLR.....	5
6.	Analiza razvojnih potreb in možnosti območja LAS, vključno z analizo prednosti, slabosti, priložnosti in nevarnosti	25
7.	Podroben opis tematskih področij ukrepanja	30
8.	Opis in način doseganja ter zasledovanja horizontalnih ciljev Evropske unije	34
9.	Opis SLR in njenih ciljev, vključno z določitvijo mejnikov in ciljnih vrednosti kazalnikov	35
10.	Opis postopka vključitve skupnosti v pripravo SLR.....	42
11.	Akcijski načrt, iz katerega izhaja opis prenosa ciljev v ukrepe, odgovornost za izvajanje ukrepov, vključno s časovno opredelitvijo letnih aktivnosti	45
12.	Opis sistema spremljanja in vrednotenja SLR.....	57
13.	Opis postopka določitve vodilnega partnerja LAS in opis kadrovskih kapacitet, finančni viri, izkušnje in znanje	61
14.	Opis nalog, odgovornosti in postopkov sprejemanja odločitev organov LAS	63
15.	Merila za izbor operacij in opis postopka izbora operacij	67
16.	Finančni načrt, vključno s finančno razdelitvijo po zadevnih skladih iz te uredbe v skladu s finančnim okvirjem	72
17.	Priloge.....	79

3. Osebna izkaznica LAS

Naziv LAS	LAS MED SNEŽNIKOM IN NANOSOM		
Naslov LAS	Bazoviška cesta 14, 6250 Ilirska Bistrica		
Naslov varnega elektronskega predala	lasdrpsn@vep.si		
Spletna stran LAS	www.las-snezniknanos.si		
Predsednik LAS	Cvetka Kernel		
Vodilni partner LAS	Društvo za razvoj podeželja med Snežnikom in Nanosom		
Naslov vodilnega partnerja LAS	Bazoviška cesta 14, 6250 Ilirska Bistrica		
Številka transakcijskega računa LAS	SI56 1971 0501 2184 331, Deželna banka Slovenije		
Velikost območja LAS	973,2 km ²		
Število prebivalcev LAS	35.750		
Število občin	3		
Vključene občine (naštejte)	Pivka, Postojna, Ilirska Bistrica		
Problemsko območje ali območje ZTNP-1 (označi)	DA NE		
Kohezijska regija	VZHODNA KOHEZIJSKA REGIJA		
SLR bo financirana (označi)	EKSRP	ESRR	ESPR
Glavni sklad (označi)	EKSRP	ESRR	ESPR
Datum ustanovitve lokalnega partnerstva	11.9.2015		
Število članov LAS	20		

4. Povzetek SLR

Strategija lokalnega razvoja (SLR) za Lokalno akcijsko skupino (LAS) med Snežnikom in Nanosom je nastala v tesnem sodelovanju z vsemi deležniki z območja. Njen namen je uskladiti razvojne potrebe in cilje na identificiranih tematskih področjih, določiti aktivnosti in partnerje za njihovo uresničevanje ter tako prispevati k spodbujanju razvoja na območju LAS. Cilj strategije je z nadaljnjim razvojem območja LAS dvigniti kakovost življenja ter s tem ohranjanje poselitve in življenja na podeželju.

Izkušnje z delovanjem LAS v preteklem programskem obdobju so na celotnem območju pozitivne, kar se med ostalim kaže tudi v dobro obiskanih delavnicah in pripravljenosti za participacijo pri pripravi SLR (z izjemo mladih), zato se bodo nekatere vsebine iz prejšnjega programskega obdobja nadaljevale in nadgradile tudi v novem programskem obdobju. Kot nova se na območju kaže potreba po aktivnejšem delovanju pri vključevanju ranljivih skupin, kar je posledica družbeno ekonomskih sprememb, ki so bile tudi na območju LAS v zadnjih štirih, petih letih zelo intenzivne.

Izvajanje SLR bo sofinancirano iz naslova dveh skladov, EKSRP in ESRR, pri čemer bo glavni sklad EKSRP. Skozi cilje, ukrepe in posledično finančna sredstva bo na območju LAS največ pozornosti namenjene kreiranju novih delovnih mest, ki bodo nastala kot posledica ustvarjenih pogojev za sodelovanje, pridobivanje novih specifičnih znanj ter dodatnega usposabljanja, krepitve podjetniške miselnosti in inovativnega pristopa k reševanju izzivov sodobne družbe.

Redka in razpršena poselitev območja še vedno narekuje veliko povpraševanje po razvoju osnovnih storitev in za to potrebne infrastrukture. Poleg tega pa je potrebno vlagati tudi v razvoj kulturnih, prostora in drugih dejavnosti. Na ta način bodo izboljšani pogoji za zagotavljanje visoke kakovosti življenja na podeželju in zmanjšano bo tveganje revščine, ki je vse bolj prisotna tudi na ruralnem območju.

Stanje na terenu izkazuje veliko potrebo po aktivnejšem vključevanju starostnikov, brezposelnih, mladih ter drugih ranljivih skupin v družbene tokove. Predvsem je v ospredju potreba po vključevanju ranljivih skupin na trg dela, njihovem opolnomočenju ter ustvarjanju priložnosti za mlade tudi preko spodbujanja medgeneracijskega sodelovanja.

Ohranjeno okolje, naravna in kulturna dediščina so prepoznani kot prednosti in priložnosti, ki jih želimo ohraniti (in po potrebi izboljšati) tudi za naše zanamce ter obenem izkoristiti kot razvojno priložnost. Zato je še toliko bolj pomemben segment ozaveščanja in informiranja o pomenu ohranjenega okolja tako za kakovost bivanja (tudi sobivanja s prebivalci gozda) kot tudi za razvoj produktov in storitev.

5. Opredelitev območja in prebivalstva zajetega v SLR

SPLOŠNE GEOGRAFSKE ZNAČILNOSTI

Utemeljitev geografske zaokroženosti

Območje LAS predstavlja zaokroženo geografsko celoto z vidika naravno oz. socio-geografskih dejavnikov, kulturno zgodovinskih ter razvojnih interesov.

Občine Ilirska Bistrica, Pivka in Postojna z vsemi ključnimi deležniki že dalj časa ugotavljajo, da območje občin predstavlja zaokroženo socio-geografsko območje, ki izkazuje problemsko in razvojno jasno opredeljena skupna razvojna izhodišča, ki temeljijo na skupnem geografskem poreklu, gospodarskih, kulturnih, naravnih, zgodovinskih in ostalih značilnosti in za katere je smiselno izvajati določene skupne ukrepe za njihovo uspešno trženje in promocijo. Že od konca devetdesetih let prejšnjega stoletja se izvajajo aktivnosti, ki izhajajo iz naravnih, kulturnih in zgodovinskih značilnosti in danosti in se na celotnem območju vsebinsko povezujejo in dopolnjujejo.

Struktura prometnih povezav med Primorsko-notranjsko in drugimi regijami je izjemno ugodna, tako zaradi razvitosti državne železniške in cestne infrastrukture, ki omogoča dostop do kar 5-ih večjih gospodarskih centrov v obsegu manj kot 150 km (Trst, Reka, Koper, Nova Gorica in Ljubljana). Ker se ta prometna struktura nahaja prvenstveno na območju LAS, predstavlja tudi izjemno priložnost za skupni razvoj medregionalnega in mednarodnega sodelovanja na vseh področjih, posledično pa tudi večjo vpetost v širši (evropski) prostor.

Velikost območja

Območje LAS zajema tri od šestih občin Primorsko-notranjske statistične regije, ki meri 1.456 km², kar predstavlja skoraj 67% njene površine. Obravnavano območje SLR meri 973,2 km² (4,8% površine Slovenije) in šteje 35.750 prebivalcev (nekaj več kot 1,7% prebivalcev Slovenije) (Vir: SURS, 1.7.2014).

Slika 1: Območje LAS med Snežnikom in Nanosom

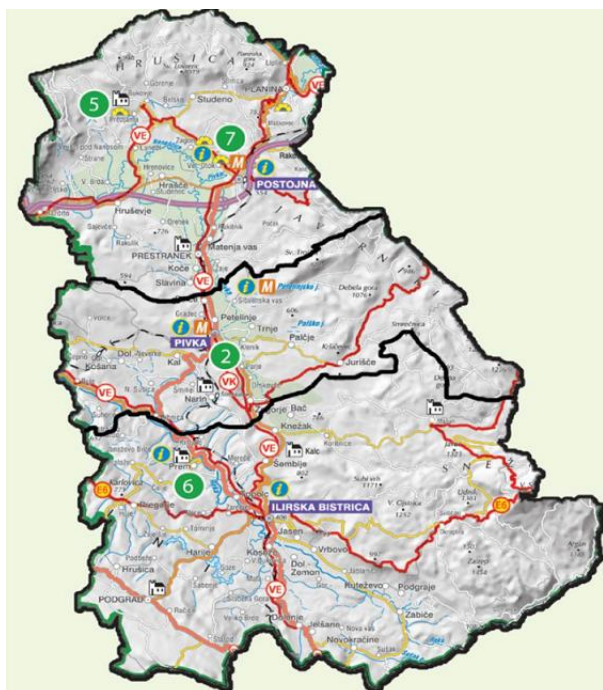


Tabela 1: Osnovni podatki območja SLR na dan 1.7.2014

Občina	Površina km ²	Število naselij	Št. prebivalcev*
Ilirska Bistrica	480	63	13.777
Pivka	223,3	29	6.051
Postojna	269,9	40	15.922
Skupaj	973,2	132	35.750

*Vir: Statistični urad RS (SURS), 2014

Območje LAS vključuje dve središči regionalnega pomena (Postojna, Ilirska Bistrica), eno funkcionalno urbano območje (Pivka) in pet drugih urbanih območij (Prestranek, Podgrad, Knežak, Planina, Hruševje). V teh urbanih območjih oziroma naseljih so storitvene, oskrbne, upravne in druge dejavnosti, ki oskrbujejo vse prebivalce območja LAS ter najpomembnejša gospodarska območja.

Strukturne danosti območja

Območje LAS se ponaša z **enkratno naravno in kulturno krajino**. Zaznamujejo ga prostrani gozdovi in tipični kraški pojavi: podzemne jame, presihajoča jezera, udornice, naravni mostovi, kraška polja in mnogi drugi. Dobro naravno ohranjen svet daje zavetje številnim ogroženim živalskim in rastlinskim vrstam, 64,2% območja regije je vključenega v omrežje Nature 2000. Za območje je značilna kompleksna povezanost kraških pojavov ter povezanost podzemnih in površinskih habitatov. Visoka stopnja biotske raznovrstnosti se kaže v izjemni pestrosti rastlinstva in živalstva, še zlasti podzemne favne in z velikim številom endemitov.

Na območju imamo tri krajinske parke, in sicer KP Pivška presihajoča jezera (2014, Občina Pivka), KP Planinsko polje (1971, Občina Postojna), KP Mašun (1969, Občina Ilirska Bistrica). Poleg naštetega je na območju tudi več naravnih vrednot – točkovnih naravnih vrednot državnega ali lokalnega pomena in jam. Nekatere jame imajo status naravne vrednote državnega pomena in/ali so na seznamu ekološko pomembnih območij, kot npr. Predjamski jamski sistem, Postojnski jamski sistem, Planinska jama. Za te jamske sisteme je značilna visoka biotska raznovrstnost in mnogo endemitskih vrst.

Območje LAS je pretežno ruralno območje, kar pomeni, da več kot 50 % prebivalstva živi v podeželskih občinah. Pogoji za kmetovanje so precej neugodni z več vidikov, kot so: naravni pogoji, posestna struktura, povprečna starost nosilcev kmetij in njihova izobrazbena struktura, organiziranost kmetij pri prodaji ter škode zaradi divjadi in zveri. Ostaja pa še veliko potenciala, tudi zaradi naravnih danosti območja, za razvoj nekmetijskih dejavnosti.

Po podatkih iz leta 2010 imamo na območju LAS 1856 kmetijskih gospodarstev, kar je za skoraj 3,5 % manj kot v letu 2000. Leta 2010 je bilo v uporabi 14.221 ha kmetijskih zemljišč, kar predstavlja skoraj 15% celotnega območja LAS, ki meri 97.300 ha.

Povprečna velikost kmetijskega gospodarstva na območju LAS je 8,1 ha. Zaradi majhnosti in razdrobljenosti kmetijskih zemljišč v uporabi je tudi konkurenčnost nizka (na nacionalnem nivoju, predvsem pa na evropskem). Povprečna velikost parcele, ki je v rabi na kmetijskem gospodarstvu, znaša komaj okoli 0,5 ha. Zemljiška in posestna razdrobljenost je poleg neugodne velikostne strukture eden največjih razvojnih problemov kmetijstva na območju LAS in tudi slovenskega kmetijstva.

Največ kmetijskih zemljišč predstavljajo trajni travniki in pašniki in le v manjšem obsegu njivske površine kar je značilno tudi za celotno regijo. Razlog najdemo tudi ali predvsem v neprimernem terenu, ki ne ponuja naravnih možnosti za večji razvoj poljedelstva.

Tabela 2: Tip kmetovanja na območju LAS v letu 2010¹

Občine/Tip	Pridelovalec poljščin	Gojitelj trajnih nasadov	Rejec pašne živine	Mešana rastlinska predelava	Rastlinska pridelava-živinoreja
Il. Bistrica	218	106	280	57	100
Pivka	174	26	192	/	41
Postojna	211	/	216	41	33

Vir: SURS, 2010

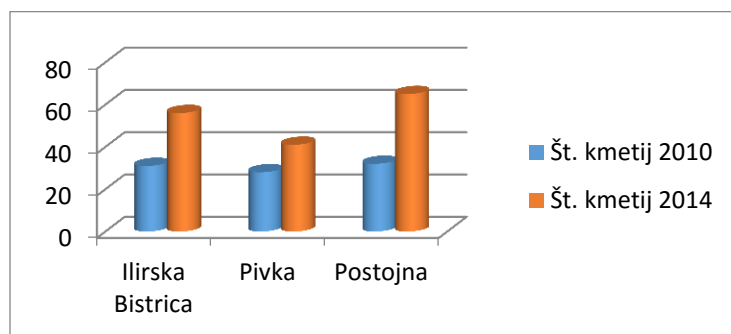
Tako se največ kmetijskih gospodarstev ukvarja z rejo živine, predvsem govedorejo (prireja mleka in mesa), rejo drobnice (prireja mleka in mesa) ter konjerejo (prireja mesa in športna reja konj). Tudi za prirejo je značilna majhnost in razdrobljenost, saj v povprečju redijo 4,5 GVŽ (glav velike živine) na družinsko kmetijo. V letu 2000 je to povprečje znašalo 6,1 GVŽ. V obdobju 2000 do 2010 zaznavamo povečano število čebelarjev, število čebeljih družin pa se je skoraj potrojilo. Prašičereje praktično ni.

Njive predstavljajo v povprečju 6,3% kmetijskih zemljišč v uporabi. Na teh njivskih površinah največ pridelujejo koruzo in krompir ter pšenico in druga žita.

Sadjarstvo ima na območju LAS že zelo dolgo tradicijo. Sadje je zasajeno v intenzivnih in travniških nasadih. Prevladujejo jabolka in slive. V letih od 2000 do 2010 naraščajo tako število kmetij, ki se ukvarjajo s sadjarstvom kot tudi število sadnih dreves. Danes vse več kmetij ponovno predeluje sadje, predvsem jabolčni sok in kis, suho sadje in sadna žganja. Glede na kakovost sadja, je premalo izdelkov z dodano vrednostjo. Na celotnem območju še vedno samo dve kmetiji proizvajata brkinski slivovec z geografskim poreklom. Brkinski sadjarji so promocijsko povezani v Brkinsko sadno cesto, na kateri se s svojo ponudbo predstavlja več kot 60 sadjarjev iz petih občin (poleg občin z območja LAS še občini Divača in Hrpeleje-Kozina).

V zadnjih letih je na ravni države in na območju LAS opazen trend naraščanja števila ekoloških kmetijskih gospodarstev. Na območju LAS smo imeli leta 2010 91 ekoloških kmetij, leta 2014 pa že 162. Delež ekoloških kmetijskih gospodarstev predstavlja skoraj 9% kar je krepko več kot na državnem nivoju, kjer je ta delež 3,6%.

Graf 2: Pregled ekoloških kmetij po občinah v letu 2010 in v letu 2014



Vir: KGZ Nova Gorica

Večina ekoloških kmetij je usmerjenih v živinorejsko kmetovanje (v občinah Pivka in Postojna so vse živinorejske), le dober odstotek jih prideluje zelenjavo. Prevladujejo torej živinorejske ekološke kmetije, čeprav je povpraševanje potrošnikov največje po svežih vrtninah, sadju in nemesnih predelanih živilih (mlevski in mlečni izdelki).

¹ Popisi kmetijskih gospodarstev so bili izvedeni v letih 2000 in 2010

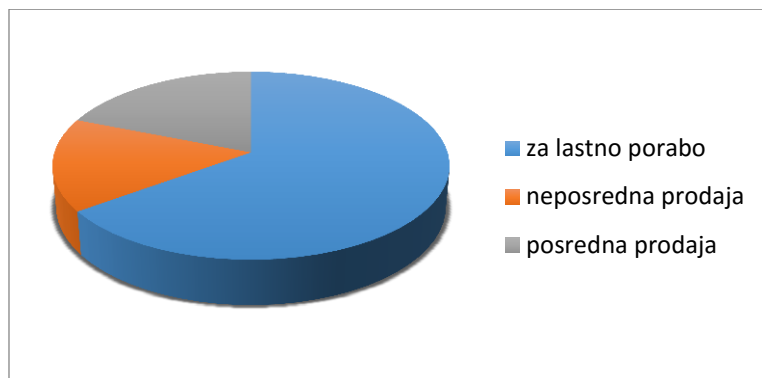
Povprečna ekonomska velikost kmetijskih gospodarstev, izražena kot standardni prihodek², je bila v letu 2010 v povprečju 8.600 evrov. Za primerjavo je povprečna ekonomska velikost kmetijskih gospodarstev na nivoju celotne države znašala 12.234 evrov in v državah EU-27 25.450 evrov.

Na območju LAS imamo registriranih 97 kmetijskih gospodarstev z dopolnilno dejavnostjo, na katerih je registriranih 154 dejavnosti (ena kmetija ima lahko registriranih več vrst dejavnosti). Največji delež v dopolnilnih dejavnostih predstavljajo storitve s kmetijsko in gozdarsko mehanizacijo in opremo (predvsem sečnja in spravilo lesa iz gozda), predelava primarnih kmetijskih pridelkov (predelava in konzerviranje sadja in zelenjave, predelava mleka, proizvodnja žganih pijač) ter proizvodnja energije iz obnovljivih virov energije (biomasa, sončna energija).

Povprečna starost nosilcev kmetijske dejavnosti je nekoliko nad 60 let, na državni ravni je 57 let. V vseh občinah se zmanjšuje delež družinskih članov v starostnih skupinah »do 35 let« in »45 do 55 let«. V starostnih skupinah od »35 do 45 let« ter »od 55 do 65 let« pa se v vseh občinah zvišuje delež družinskih članov. Glede izobrazbene strukture so dostopni podatki za Primorsko-notranjsko regijo. Predvidevamo, da za polovico regije bistveno ne odstopajo. Slaba tretjina gospodarjev na kmetijah ima srednjo ali visoko splošno izobrazbo, največ jih ima dokončano osnovno šolo ali nižjo oz. srednjo poklicno šolo.

Tako za celotno državo kot za območje LAS je značilna nizka stopnja tržne usmerjenosti. Po podatkih za leto 2010 se povprečno 65% kmetijskih proizvodov pridelava za lastno porabo (največ v občini Ilirska Bistrica, kjer je ta odstotek 72%). Okoli 16% se v povprečju prodaja neposredno potrošnikom, ostalo pa gre v prodajo preko posrednikov.

Graf 3: Kmetijska pridelava po namenu v letu 2010



Vir: SURS, 2010

Kot primer dobre prakse lahko izpostavimo vzpostavitev kmečkih tržnic, ki so bolj zaživele v urbanih območjih, predvsem v urbanih središčih Postojna in Ilirska Bistrica. Prav tako imamo na območju LAS 24 pridelovalcev oz. predelovalcev, ki uporabljajo znamko Zeleni kras. S promocijskimi aktivnostmi (katalog Kmečka tržnica, katalog regijskih izdelkov Zelenega krasa, predstavitve na spletu in sejmi) povečujemo prepoznavnost območja Zeleni kras in kakovost ponudbe s tega območja.

Razvoj **sonaravnega turizma** predstavlja priložnost nadaljnjega razvoja območja LAS. V programskem obdobju 2007-2013 je bil velik del aktivnosti usmerjen na turistično prepoznavnost Primorsko-notranjske regije in s tem tudi na območje LAS. Leta 2009 je bila vzpostavljena znamka Zeleni kras s katero se povečuje prepoznavnost območja in celotne ponudbe. Od vzpostavitve

² (*) standardni prihodek (Standard Output; v nadaljnjem besedilu: SO) kmetijskega proizvoda (pridelkov ali živine) je povprečna denarna vrednost kmetijske bruto proizvodnje. Vključuje prodajo, uporabo in porabo na kmetiji, spremembe zalog, vključno z vrednostjo glavnih in morebitnih stranskih proizvodov. SO ne vključuje neposrednih plačil, davka na dodano vrednost.

znamke se promocija zlasti na domačem trgu izvaja s skupnim nastopom ponudnikov pod enotno znamko.

Po različnih parametrih ocenjujemo, da je destinacija na domačem trgu že postala prepoznavna, medtem ko za bližnje tuje trge, kamor so bile promocijske aktivnosti usmerjene v skromnem obsegu, tega še ne moremo v celoti trditi. Tu se prepoznavnost v glavnem osredotoča le na urbana območja, predvsem pa na Postojnsko jamo kot glavno naravno vrednoto in turistično zanimivost območja. Glavni nosilec turizma na območju je Postojnska jama d.d. saj Postojnsko jamo obišče več kot pol milijona turistov letno in je najbolj obiskana turistična znamenitost v državi. Povečuje se tudi prepoznavnost Parka vojaške zgodovine Pivka, ki postaja največje muzejsko in turistično središče v Sloveniji in je primer dobre prakse glede revitalizacije degradiranega območja.

Prenočitvene zmogljivosti so se na območju LAS v letih 2008 in 2014 nekoliko povečale, nekoliko več jih je zaznati izven urbanih območij. Hotelske zmogljivosti so še vedno na voljo le v občini Postojna.

Tabela 3: število prenočitvenih kapacitet v posameznih občinah v letih 2008 in 2014

	2008	2014
Ilirska Bistrica	267	280
Pivka	48	57
Postojna	1.597	1.308
Skupaj	1.912	1.645

Vir: SURS, 2015

Po podatkih RRA Zeleni kras pa je slika nekoliko drugačna. Konec leta 2014 je stanje po občinah in vrstah namestitvenih kapacitet sledeče:

Tabela 4: Namestitvene kapacitete po vrsti prenočišča leta 2014

	Hoteli	Tur. km etij e	Gostišča	Apartmaji sobe	in Skupaj
Ilirska Bistrica	0	48	118	121	287
Pivka	0	44	30	4	78
Postojna	327	80	68	244	719*
SKUPAJ	327	172	216	369	1.084

* niso upoštevane namestitvene kapacitete v obeh kampih

Vir: RRA Zeleni kras, d.o.o.

V primerjavi s podatki iz leta 2011 se je zmanjšalo število ležišč v gostiščih, medtem ko se je kar za 60% povečalo število namestitvenih zmogljivosti v apartmajih in zasebnih sobah (iz 230 ležišč v letu 2011 na 369 v letu 2014).

Prenočitvenim zmogljivostim lahko prištejemo še zmogljivosti dveh kampov v občini Postojna (Pivka jama in Penzion Mirjam), ki lahko skupaj sprejmejo do 780 obiskovalcev. Na območju LAS je urejenih pet počivališč za avtodome.

Na področju **naravnih virov** želimo izpostaviti gozd in lesno zalogo kot najobilnejši in najpomembnejši naravni vir na območju LAS. V zadnjem desetletju se je povprečna lesna zaloga povečala za 26,6 %. Razlogi za tako veliko povečanje lesne zaloge so v veliki akumulaciji prirastka, ki je tudi rezultat neizvajanja predvidenih sečenj, podcenjene lesne zaloge in prirastka v preteklem obdobju. V zadnjih letih je letni posek realiziran okoli 75 odstotno (leta 2013 86 odstotkov). Podatki so na voljo za območje celotne regije, vendar ocenjujemo, da se podatki za območje LAS bistveno ne razlikujejo.

Po žledolomu leta 2014 so bili med najbolj prizadetimi gozdovi na območju postojnskega gozdnogospodarskega območja, saj je žled tu poškodoval 75% gozdov. V enem letu po žledolomu je bilo saniranih 56% območja. Ob žledolomu so se pojavile še nekatere težave značilne predvsem za zasebne gozdove. Poleg ogromne količine poškodovanega drevja smo se soočili predvsem s pomanjkanjem ustrezno usposobljenih delavcev, z zastoji pri odkupu lesa, s padcem cen lesa ter z nezadostno kapaciteto za odvoz lesa iz gozda. Tudi v tem segmentu se zaznava nepripravljenost za povezovanje in sodelovanje lastnikov.

Poleg lesnih zalog ima regija mnogo vodnih virov, za katere pa velja izrazito nihanje v količini in izdatnosti vode. Prav tako so prisotne velike zaloge pitne vode, ki pa so vezane na kraške vodonosnike, za katere je značilna visoka ranljivost na onesnaženje, saj imajo zelo nizko ali odsotno zmožnost filtriranja in razgradnje onesnaženja. Ker je za večino površinskih vodotokov značilno veliko nihanje v pretokih, imamo na območju LAS le eno malo hidroelektrarno v lasti Soških elektrarn v občini Postojna ter le nekaj malih hidroelektrarn v zasebni lasti, in sicer na Baču, v Dolnji Bitnji in na Bujah.

Stanje infrastrukture in opremljenost z osnovnimi storitvami

Ugodna geostrateška lega ter razvita železniška in cestna infrastruktura omogočata dostop z območja do vseh večjih gospodarskih centrov v razdalji do 150 km. Od leta 2006 je v pripravi Državni prostorski načrt za avtocesto Postojna/Divača – Jelšane, vendar še vedno ni dosežen konsenz za izbor najprimernejše trase. Z izgradnjo avtoceste bodo razbremenjene obstoječe prometnice, izboljšani bosta prometna varnost in kakovost bivanja v naseljih, skozi katere poteka daljinski promet.

Na območju LAS je okoli 520 km občinskih cest. V obravnavanem obdobju so občine v rekonstrukcijo približno 32 km cest (sem sodi tudi rekonstrukcija mostov, nadvozov, sanacija plazov v območju cest, zgrajena krožišča) vložile okoli 16,5 milijonov evrov.

Na obravnavanem območju je kljub velikim dnevnim migracijam vedno nižja raven storitev javnega prometa (medkrajevnega avtobusnega prometa skorajda ni več). Z ukinjanjem prog se zmanjšuje povezava krajev znotraj območja, in s tem tudi dostopnost do javnih storitev v urbanih območjih. Po drugi strani pa ti kraji lahko postanejo nezanimivi za nadgradnjo oziroma nadaljnji razvoj osnovnih storitev. Najbolj so prizadeti najbolj odročni kraji, ki so že demografsko ogroženi, in posamezne ranljive skupine (starejši občani, nezaposleni, invalidi, deloma mladina). Na regijski ravni se povečuje (tudi na račun prej omenjenega) prevoz z osebnimi avtomobili, kar se potrjuje tudi z višjim številom osebnih vozil na prebivalca (550 avtomobilov na 1.000 prebivalcev v letu 2011) in presega slovensko povprečje (521 avtomobilov) kot tudi povprečje EU (473 avtomobilov).

Posodabljanje železniškega omrežja je bilo na ravni države v primerjavi s cestnim omrežjem zapostavljeno, omrežje je v slabem stanju in s tem slabša tudi konkurenčnost železniškega prometa (omejitve hitrosti in osnih obremenitev, zamude, ozka grla na železniškem omrežju). Na območju LAS je bil po žledolomu 2014 prekinjen železniški potniški promet. Po ponovni vzpostavitvi elektrifikacije je promet v celoti stekel v začetku septembra 2015.

Vse tri občine na območju LAS imajo izdelan Lokalni energetski koncept (LEK), ki zajema celovito oceno možnosti ter rešitev za načrtovanje občinske energetske strategije, z namenom prispevati k

dvigu energetske in ekonomske učinkovitosti vseh subjektov v občini kot tudi uvajanju novih energetskih rešitev. Z izvajanjem LEK-om se lahko zmanjšajo stroški oskrbe z energijo, spodbuja pa se tudi razvoj novih sistemov in tehnologij na področju učinkovite rabe energije (URE) in obnovljivih virov energije (OVE), ki zagotavljajo višji življenjski standard.

V zadnjih letih je bilo predvsem v javnem sektorju izvedenih kar nekaj investicijskih operacij. Če omenimo samo nekaj večjih objektov: izgradnja 1. faze vrtca v Pivki (2,14 mio €), energetska sanacija osnovne šole in Doma na Vidmu (skupaj 1,5 mio €) v občini Ilirska Bistrica, izgradnja šole in vrtca v Prestranku v občini Postojna (3,5 mio €), izgradnja sistema daljinskega ogrevanja na lesno biomaso (1,8 mio €) v občini Postojna, energetska sanacija dijaškega doma in strojne postaje Srednje gozdarske in lesarske šole Postojna (nekaj več 700.000 €), energetska sanacija Šolskega centra Postojna (dobrih 782.000 €), energetska sanacija Bolnišnice Postojna (1,1 milijona €).

Po podatkih Slovenskega portala za fotovoltaike je bilo na območju LAS od leta 2009 zgrajenih kar nekaj sončnih elektrarn skupne moči 5.200 kW.

Na kakovost življenja poleg omenjenega vpliva tudi razvita struktura na področju kulture, rekreacije, turizma, ki je potrebna, da se potem lahko razvijejo in izvajajo programi s področja rekreacije, zdravega življenjskega sloga, medsebojne pomoči, turizma in kulture.

Opis stanja okolja

Območje LAS je z okoljskega vidika dobro ohranjeno. K temu so prispevale tudi investicije na področju komunalne infrastrukture. Največ investicij je bilo na področju odvajanja in čiščenja odpadnih voda. V minuli finančni perspektivi so na obravnavanem območju v izgradnjo čistilnih naprav in kanalizacijskih sistemov občine investirale okoli 49 mio €. V glavnem so bila sredstva pridobljena iz Evropskega sklada za regionalni razvoj.

Večina prebivalcev območja je priključena na javni vodovodni sistem, ki pa je v nekaterih delih dotrajan in ga je treba obnoviti ter na ta način tudi zmanjšati izgube vode.

Na področju ravnanja z odpadki sta velik napredek dosegli Občini Pivka in Postojna po letu 2009, ko sta začeli z ločenim zbiranjem odpadkov v gospodinjstvih (t. i. door to door sistem) in v letih 2010 in 2014 prepolovili količino odloženih komunalnih odpadkov. Občina Ilirska Bistrica je ta sistem ravnanja z odpadki začela izvajati leta 2015.

Tabela 5: Podatki o odloženih komunalnih odpadkih (kg/preb) v letu 2010 in v letu 2014

	2010	2014
Slovenija	275	101
Ilirska Bistrica	339	264
Pivka	211	87
Postojna	253	120

Vir: SURS, 2015

V zadnjih štirih letih je bilo območje LAS izpostavljeno velikim naravnim nesrečam (žled, poplave, suša). Zaradi tega je potrebno v prihodnje posebno pozornost nameniti tudi ukrepom za prilagajanje podnebnim spremembam.

GOSPODARSKI POLOŽAJ

Opis glavnih gospodarskih dejavnosti

V zadnjih letih je prišlo do spremembe v glavnih gospodarskih panogah. Čeprav je les naš najpomembnejši naravni vir, se je gospodarski položaj predvsem večjih lesarskih družb zelo poslabšal, po drugi strani pa se uspešno razvijajo orodjarska podjetja (predvsem majhna podjetja). Je pa predelovalna dejavnost šele na tretjem po številu podjetij. Največ podjetij je iz dejavnosti trgovina ter dejavnosti vzdrževanje in popravila motornih vozil, kjer je tudi največ zaposlenih. Sledijo dejavnost gradbeništva, že omenjena predelovalna dejavnost, strokovne znanstvene in tehnične dejavnosti, promet in skladiščenje ter gostinstvo. Poleg trgovine so največji zaposlovalci še gradbeništvo, gostinstvo ter promet in skladiščenje. (Vir podatkov: AJPES; podatki so dostopni na regijski ravni in na osnovi lastnih ugotovitev sklepamo, da je tudi na območju LAS primerljivo stanje). V letih 2010-2014 (po podatkih AJPES) na območju LAS beležimo 78 hitro rastočih podjetij, ki se pretežno nahajajo v urbanih območjih. Gre v glavnem za mikro podjetja predvsem v predelovalni dejavnosti (33 podjetij), dejavnosti promet, skladiščenje in zveze (16 podjetij), dejavnost trgovina vzdrževanje in popravilo motornih vozil (devet podjetij).

V vseh treh urbanih središčih so poslovne cone, v katerih deluje 32 podjetij, 15 podjetij pa je že izrazilo potrebo po širitvi con. Na nivoju regije je predviden mrežni inkubator z vključitvijo vseh šestih občin regije, torej tudi vseh treh občin z območja LAS. Na območju ni zaznati aktivnosti, ki bi spodbujale odprto podjetniško kulturo.

Če pogledamo strukturo gospodarstva na obravnavanem območju, je ta v veliki meri izrazito proizvodno naravnana, nizko-tehnološka in delovno intenzivna. Prevladujejo predelovalne dejavnosti in polizdelki, inovacijska kultura je še vedno na relativno nizki ravni, premalo je lastnega razvoja končnih izdelkov, ki na trgu dosegajo višjo ceno. Kjer inovacijska sposobnost obstaja, pa smo priča prešibkemu trženju in neuspešni komercializaciji invencij. Premalo je torej lastnega razvoja, kar daje podjetjem tudi slabo popotnico za črpanje razvojnih sredstev v novi finančni perspektivi, v kateri je izrazit poudarek na razvoju in inovacijah.

Na območju LAS nimamo registriranih socialnih podjetij. Regionalna razvojna agencija je pripravila analizo stanja in možnosti razvoja socialnega podjetništva v regiji in med vključenimi podjetji, organizacijami jih je bila polovica z območja LAS. Med ugotovitvami izpostavljamo, da podjetja oziroma organizacije, ki v svoji dejavnosti že izkazujejo značilnosti socialnega podjetništva potrebujejo okrepljene storitve podpornega okolja (izobraževanjem usposabljanje, svetovanje, specifična podjetniška znanja), saj jih večina ni seznanjena s konceptom socialnega podjetništva. Med tistimi, ki ta koncept že prepoznavajo, pa vidijo priložnost razvoja socialnega podjetništva na področju ekološkega kmetovanja, obnovljivih virov energije in razvoja zelene ekonomije.

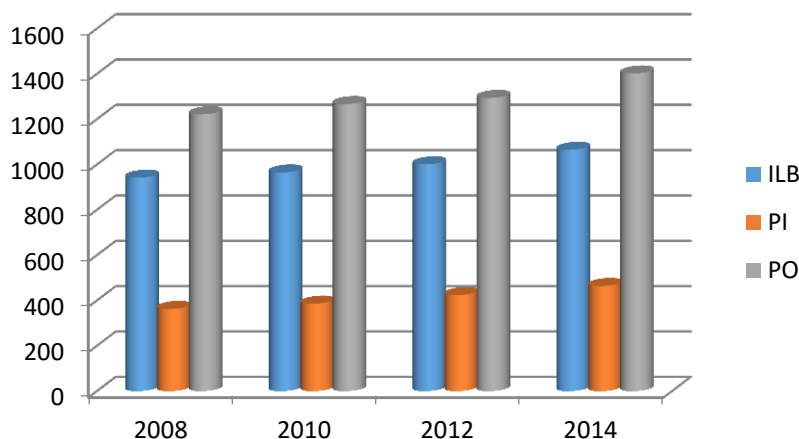
Stanje na področju gospodarstva

Po podatkih SURS je leta 2014 na območju LAS delovalo 2.931 podjetij, od tega 1.402 v občini Postojna, 1.065 v občini Ilirska Bistrica in 464 v občini Pivka. V primerjavi z letom 2008 se je število podjetij na območju LAS povečalo za 16 %.

V letu 2014 se je čisti dobiček povečal v vseh treh občinah, najbolj v občinah Postojna in Ilirska Bistrica.

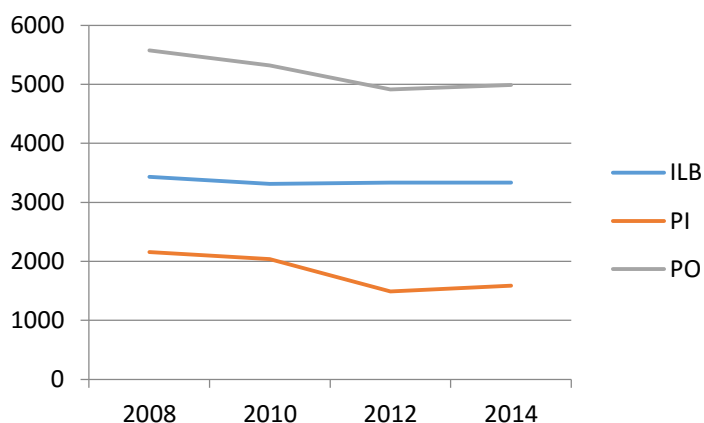
Če pa pogledamo daljše časovno obdobje, se je število gospodarskih družb v letih 2008-2014 v vseh treh občinah povečevalo (skupno iz 2.527 gospodarskih družb v letu 2008 na 2.931 gospodarskih družb v letu 2014). Po drugi strani pa se je v istem časovnem obdobju število zaposlenih zmanjšalo za 12 % (z 11.164 v letu 2008 na 9.911 v letu 2014).

Graf 4: Število gospodarskih družb v letih 2008-2014



Vir: SURS, 2015

Graf 5: Število zaposlenih v gospodarskih družbah (2008-2014)



Vir: SURS, 2015

Povprečna mesečna plača na zaposlenega je bila leta 2014 1.380 evrov, za 0,8 % višja kot v letu 2013 in hkrati za skoraj 12 % nižja od slovenske, ki je znašala 1.540 evrov. V primerjavi z letom 2009 je povprečna mesečna plača na območju LAS višja za skoraj 13 %, medtem ko se je v enakem časovnem obdobju na ravni celotne države zvišala za 7 %.

Po dejavnostih se, glede na dostopne podatke SURS, najvišje povprečne mesečne plače na zaposlenega po posameznih občinah razlikujejo. Tako imajo v Ilirski Bistrici najvišjo povprečno mesečno plačo na zaposlenega v finančni in zavarovalniški dejavnosti, sledijo strokovne, znanstvene in tehnične dejavnosti ter izobraževanje. V Pivki imajo najvišje povprečne mesečne plače na zaposlenega v dejavnosti kmetijstva in lova, gozdarstva, ribištva, sledi izobraževanje ter trgovina, vzdrževanje in popravilo motornih vozil. V Postojni prednjačijo finančna in zavarovalniška dejavnost, sledijo pa informacijske in komunikacijske dejavnosti ter promet in skladiščenje.

Stopnja brezposelnosti na območju LAS

Stopnja brezposelnosti na območju LAS je v primerjavi s stopnjo brezposelnosti na državni ravni nižja, vendar pa zadnjih sedem let tako kot na nivoju države nenehno narašča. Če smo leta 2007 v povprečju imeli 5,9 odstotno stopnjo brezposelnosti, je ta v letu 2014 znašala že 11,8%. V istem

obdobju se je na ravni države dvignila z 7,7% na 13,1%. V nominalnih številkah to pomeni, da smo imeli leta 2007 na območju LAS 997 brezposelnih in leta 2014 1967 brezposelnih. Število brezposelnih oseb je narastlo predvsem med mladimi in starejšimi nad 50 let.

Tabela 6: Stopnja registrirane brezposelnosti v letih 2010 in 2014

	2010				2014			
	25-29	30-34	50-54	55-59	25-29	30-34	50-54	55-59
Slovenija	13,7	8,6	11,8	18,7	19,4	12,0	11,9	19,5
Il. Bistrica	9,1	7,6	9,6	16,7	15,4	10,3	12,1	19,8
Pivka	10,2	6,9	7,4	17,1	16,8	8,5	11,7	20,8
Postojna	10,9	7,3	7,9	16,7	16,8	11,9	11,2	19,8

Vir: SURS, 2015

Najbolj zaskrbljujoč podatek se nanaša na povečano povprečno stopnjo brezposelnosti v starostni skupini od 25-29 let, ki se je zvišal kar za 6,2% in je nad slovensko stopnjo, ki se je zvišala za 5,7%. Tudi stopnja brezposelnosti v starostni skupini 55-59 (v povprečju 20,1%) let je višja od slovenske (19,5%).

Med brezposelnimi osebami se je v letih 2010 in 2014 povečala stopnja dolgotrajne in zelo dolgotrajne brezposelnosti. V tem obdobju se je podvojila stopnja zelo dolgotrajne brezposelnosti (z 1,8% na 3,6%).

Stopnja brezposelnosti je v primerjalnem obdobju med ženskami precej višja od moške. V povprečju se je stopnja registrirane brezposelnosti med moškimi zvišala za 2,1%, kar je primerljivo z odstotkom na ravni države (2%), medtem ko se je pri ženskah zvišala kar za 5,1% in znatno presega slovenski odstotek, ki znaša 2,7%.

DEMOGRAFSKE IN SOCIOLOŠKE ZNAČILNOSTI

Število in gostota naseljenosti

Na območju LAS živi 35.750 prebivalcev, kar predstavlja 68,1 % prebivalcev v Primorsko-notranjski regiji in 1,73 % prebivalcev Slovenije. Gostota naseljenosti celotnega območja LAS je 36,7 prebivalca na km². Sicer pa je območje LAS del Primorsko-notranjske regije, ki je s 36 prebivalci na km² najredkeje poseljena regija v državi. Gostota naseljenosti je v občinah Ilirska Bistrica in Pivka primerljiva, medtem ko je najbolj poseljena občina Postojna z 59 prebivalca na km², kar pa še vedno predstavlja zgolj slabih 60 % nacionalne gostote poseljenosti.

Tabela 7: Gostota naseljenosti za leto 2011 in leto 2014

Območje/Leto	2011	2014
Slovenija	101,1	101,7
Ilirska Bistrica	29,0	28,7
Pivka	26,7	27,1
Postojna	58,2	59,0

(Vir: SURS,2015). Najstarejši podatki o gostoti naseljenosti so za leto 2011.

Tabela 8: Povprečna starost in delež prebivalcev po posameznih starostnih skupinah, 1.1.2014

Kazalnik/Območje	Slovenija		Ilirska Bistrica		Pivka		Postojna	
	Moški	Ženske	Moški	Ženske	Moški	Ženske	Moški	Ženske
Povprečna starost (leta)	40,7	43,8	43,5	46,4	40,9	43,5	40,1	42,8
Indeks staranja ³	94,3	146,4	133,6	180,3	82,5	134,7	80,7	122,1
Delež preb. starih 0-14 let (%)	15,2	14,1	12,4	13,3	16,6	15,0	16,3	15,4
Delež preb. starih 15-64 let (%)	70,5	65,4	71,1	62,7	69,8	64,7	70,5	65,7
Delež preb. starih 65 in več let (%)	14,3	20,6	16,5	24,0	13,7	20,3	13,2	18,8
Delež preb. starih 80 in več let (%)	2,8	6,5	3,5	8,5	2,5	6,2	2,7	6,6

(Vir: SURS, 2014)

Povprečna starost na območju LAS je nekoliko višja od slovenskega povprečja, in sicer pri moških 41,5 let in pri ženskah 44,2. Drugi podatki so primerljivi z nacionalnimi. Nekoliko odstopajo le podatki za občino Ilirska Bistrica glede indeksa staranja, ki so nad slovenskim povprečjem in kaže na neugodno razmerje med prebivalstvom starejšim od 65 let v primerjavi s številom prebivalstva do 14 let.

Gibanje števila prebivalcev na območju LAS v zadnjih desetih letih

Število prebivalcev se v zadnjih sedmih letih ni bistveno spreminjalo. Sicer je zaznati rahel upad prebivalstva v občini Ilirski Bistrica (dobra 2 %) in rahel porast v občini Postojna (manj kot 1 %).

Tabela 9: Število prebivalcev v letih od 2008 do 2014

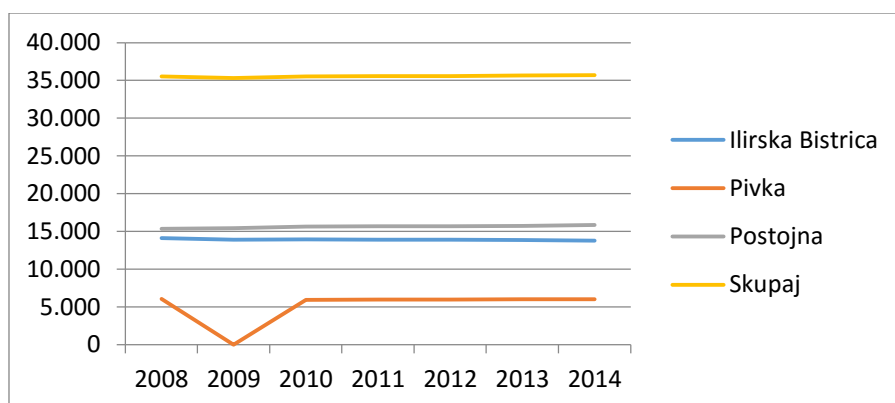
	2008	2009	2010	2011	2012	2013	2014
Ilirska Bistrica	14.110	13.908	13.947	13.911	13.899	13.866	13.806
Pivka	6.066	5.966	5.928	5.966	5.979	6.044	6.039
Postojna	15.339	15.455	15.639	15.709	15.710	15.749	15.873
Skupaj	35.515	35.329	35.514	35.586	35.588	35.659	35.719

(Vir: SURS, 2014)

Če število prebivalcev prenesemo na graf, pri občini Pivka opazimo upad števila prebivalstva v letu 2009, vendar v numeričnih številkah govorimo o 100 prebivalcih, kar pa se na grafu pokaže bolj izrazito glede na ostala minimalna nihanja.

³ Indeks staranja prebivalstva je razmerje med prebivalstvom, starim nad 65 let, v primerjavi s številom prebivalstva starih do 14 let

Graf 6: Število prebivalcev v letih 2008-2014



(Vir: SURS, 2014)

Naravni prirast (razlika med številom živorojenih otrok in številom umrlih) prebivalstva se je v letih od 2008 do 2014 spreminjal po posameznih občinah. V občini Pivki je primerljiv, v občini Postojna se je tako število živorojenih kot umrlih zvišalo, vendar je naravni prirast pozitiven, medtem ko je v občini Ilirska Bistrica še vedno izrazito negativen.

Tabela 10: Naravno gibanje prebivalstva v letu 2008 in v letu 2014

	2008			2014		
	Živorajeni	Umrli	Naravni prirast	Živorajeni	Umrli	Naravni prirast
Slovenija	21.817	18.308	3509	21.165	18.886	2279
Ilirska Bistrica	119	187	-68	126	180	-54
Pivka	69	53	16	55	51	4
Postojna	194	145	49	172	138	34

(Vir: SURS, 2013)

Tabela 11: Naravni prirast prebivalstva po letih od 2008 do 2014

	2008	2009	2010	2011	2012	2013	2014
Il. Bistrica	-68	-26	-35	-21	-47	-27	-54
Pivka	16	5	26	32	20	27	4
Postojna	49	40	23	71	32	56	34

(Vir: SURS, 2015)

Selitveni prirast (razlika med številom priseljenih in številom odseljenih), ki zajema prirast iz tujine in med občinami, po posameznih letih niha, kar je zaznati tudi v slovenskem prostoru. Prav tako je na nacionalni ravni v letih 2010 in 2014 prišlo do upada selitvenega prirasta.

Tabela 12: Selitveni prirast na območju LAS v letih od 2008 do 2014

	2008	2009	2010	2011	2012	2013	2014
Il.	8	9	-2	8	16	-35	-33
Bistrica							
Pivka	36	-72	12	-20	46	-33	-4
Postojna	195	200	53	-53	8	74	74

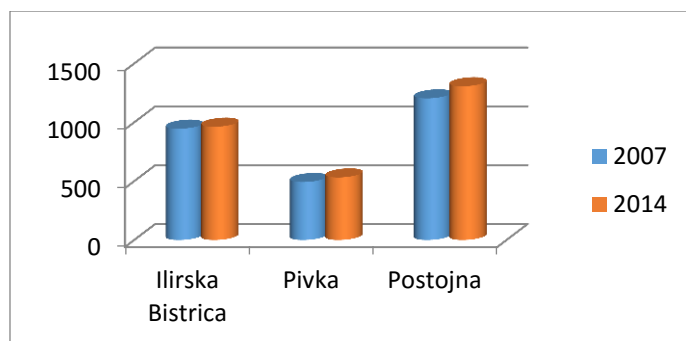
(Vir: SURS , 2015)

Stanje na področju izobraževanja in kulture

Izobrazbena struktura se na območju LAS z leti izboljšuje, saj se zmanjšuje število prebivalcev brez izobrazbe oz. z nepopolno osnovno šolo. Na drugi strani se povečuje delež srednje, višje in visoko izobraženih.

Na območju LAS imamo 11 osnovnih šol, od tega jih je sedem v Ilirski Bistrici, dve sta v Pivki (tu sta še dve podružnici) in tri v Postojni s štirimi podružnicami.

Graf 6: število učencev v osnovnih šolah po posameznih občinah v letu 2007 in letu 2014



(Vir: SURS , 2014)

V vseh osnovnih šolah območja se je število učencev v letih od 2007 do 2014 nekoliko povečalo. Po podatkih Ministrstva za šolstvo, izobraževanje in šport so tudi vse osnovne šole prilagojene za gibalno ovirane učence.

Na območju delujeta dve srednji šoli: Srednja gozdarska in lesarska šola (SGLŠ) v Postojni in Šolski center Postojna s podružnico v Ilirski Bistrici. Obe srednji šoli nudita šest srednješolskih programov: gozdarski, lesarski in zdravstveni v okviru SGLŠ ter gimnazijski, ekonomski in strojni v okviru Šolskega centra Postojna. V sklopu slednjega deluje tudi Višja strokovna šola, ki nudi programe Poslovni sekretar, Strojništvo ter Gozdarstvo in lovstvo.

Število dijakov na 1000 prebivalcev: število dijakov in dijakinj tako na ravni Slovenije kot na ravni območja LAS z leti upada. Tako je 2007 število dijakov na tem območju v povprečju znašalo 38, leta 2013 pa 34 (slovensko povprečje je znašalo v letu 2007 45, v letu 2013 pa 37).

Število študentov upada tako na območju LAS, celotne Primorsko-notranjske regije, kot celotne države. Na območju LAS je zaznati v povprečju okoli 30 odstotno zmanjšanje števila študentov,

najnižji odstotek je v občini Pivka. Po številu študentov na 1000 prebivalcev sta občini Ilirska Bistrica in Postojna (40 študentov na 1000 prebivalcev) malo pod slovenskim povprečjem (47 študentov), medtem ko je Pivka nad slovenskim povprečjem (50 študentov).

V regiji obstaja regionalna štipendijska shema, ki sicer nudi delno podporo reševanju tega vprašanja, a v zadnjih letih ne odraža v celoti dejanskih potreb gospodarstva v regiji. Tako npr. že od leta 2011/2012 opažamo zmanjševanje prijav potreb delodajalcev po novih kadrih, ki pa je v večji meri odraz zaostrenih gospodarskih razmer kot dejanskih potreb po kadrih. Glede na prevladujoče gospodarske panoge v regiji se z vidika kadrovanja kaže potreba predvsem po orodjarskih in lesarskih poklicnih profilih, podatki o vpisih v razpoložljive programe pa kažejo preferenco učečih se k vpisovanju drugih izobraževalnih smeri, predvsem pa preferenco k nadaljevanju študija na terciarni ravni (RRP Primorsko-notranjske regije 2014-2020, str. 40).

Ljudska univerza Postojna (OE Zavoda znanje Postojna) že od leta 1960 skrbi za širjenje znanja, izboljševanje izobrazbene ravni, rast kakovosti življenja in svetovalno podporo v izobraževanju odraslih z izvajanjem različnih programov formalnega in neformalnega izobraževanja. V zadnjih petih letih zaznavamo upad evropskih in nacionalnih finančnih sredstev, ki so prispevala k izvajanju večine programov in posledično tudi k večjemu številu udeležencev. Med neformalnimi programi izobraževanja je največ zanimanja za razvoj računalniške pismenosti.

Ljudska univerza deluje tudi v Ilirski Bistrici kjer, se izvajajo predvsem programi splošnega neformalnega izobraževanja odraslih za razvoj temeljnih in poklicnih kompetenc (jezikovno izobraževanje, usposabljanje za vseživljenjsko uspešnost, različni programi računalniške pismenosti), študijski krožki ter svetovalne dejavnosti za brezposelne (svetovanje brezposelnim glede možnosti nadaljnjega izobraževanja, pridobitve dopolnilne izobrazbe, izpopolnjevanje že pridobljenih in doseganje novih veščin in znanj).

Tudi Srednja gozdarska in lesarska šola nudi nekaj programov neformalnega izobraževanja v obliki tečajev in usposabljanj, ki so vezani na gozdarstvo in lesarstvo.

V vseh treh občinah delujejo univerze za tretje življenjsko obdobje. V Pivki je bilo društvo ustanovljeno leta 2014 in prvo leto so imeli štiri študijske skupine in 32 udeležencev. V Ilirski Bistrici društvo deluje že peto leto in vsako leto se povečuje tako število študijskih skupin kot število udeležencev. Pri interesu udeležencev lahko izpostavimo tri področja, in sicer učenje tujih jezikov, računalniška znanja ter umetnostna obrt in ostala tradicionalna znanja. V Postojni se dejavnost izvaja znotraj Ljudske univerze.

Tabela 13: Število udeležencev in študijskih skupin Društva Univerza za tretje življenjsko obdobje Ilirska Bistrica in Postojna v štud. letih od 2010/2011 do 2013/2014

Študijsko leto	Št. udeležencev	Št. štud. skupin
2010/2011	103	8
2011/2012	297	22
2012/2013	321	27
2013/2014	326	25

(Vir: Društvo univerza za tretje življenjsko obdobje Il. Bistrica, 2015)

Študijsko leto	Št. udeležencev	Št. štud. skupin
2010/2011	92	7

2011/2012	110	8
2012/2013	96	7
2013/2014	75	8

(Vir: Zavod znanje Postojna, OE Ljudska univerza Postojna, 2015)

Območje LAS ima bogato kulturno dediščino in tradicijo. Kulturno udejstvovanje v regiji se izvaja preko vrste kulturnih ustanov in društev. Za območje je še posebej značilna slednja oblika delovanja na področju kulture, nekoliko manj prisotna pa je institucionalna kultura in podpora le-tej.

Tabela 14: Število društev na področju kulture v posameznih občinah v letu 2014

Občina	Št. društev	Št. društev/1000 prebivalcev
Ilirska Bistrica	47	3,4
Pivka	22	3,7
Postojna	70	4,4

Vir: (Evidenca BOREO, regionalno stičišče nevladnih organizacij, 2014)

V regiji delujeta dve izpostavi Javnega sklada RS za kulturne dejavnosti (v nadaljevanju: JSKD). JSKD Postojna s svojo dejavnostjo podpira kulturo dogajanje na območju občin Pivka in Postojna. Redno sodeluje s kulturnimi društvi in njihovimi sekcijami, ki pokrivajo večino ljubiteljske kulturne ustvarjalnosti in poustvarjalnosti (vokalna in instrumentalna glasba, balet, folklor, gledališče in likovna s foto dejavnostjo).

Druga izpostava JSKD deluje na območju občine Ilirska Bistrica. Glavno kulturno središče območja je mesto Ilirska Bistrica, kulturni dogodki pa se izvajajo tudi po manjših podeželskih središčih, posebno tam, kjer delujejo samostojne osnovne šole: Podgrad, Knežak, Jelšane, Kuteževo in Pregarje.

Za ohranjanje kulturne dediščine kot strokovna institucija skrbi Notranjski muzej v Postojni (OE Zavoda znanje Postojna), ki se je v letu 2011 preselil v nove prostore in, ki je tudi vodilna institucija na področju muzejske dejavnosti v regiji. Notranjski muzej Postojna sodi med pomembne spodbujevalce kulturnega in turističnega dogajanja v Postojni in širši regiji. Poleg zbiranja, dokumentiranja, ohranjanja in razstavljanja muzejskih predmetov je njegova pomembna naloga tudi izobraževati in širšo javnost seznanjati z zgodovino našega prostora. V letu 2015 je Notranjski muzej postavil stalno razstavo "Muzej krasa", ki predstavlja pomembno referenčno točko za predstavitev klasičnega krasa v Sloveniji in širše. Od leta 2009 deluje v okviru Pokrajinskega muzeja Koper še enota v Ilirski Bistrici s stalno razstavo na gradu Prem.

Na obravnavanem območju je z razvojnega vidika pomembno tudi področje vojaške dediščine, ki ga predstavlja Park vojaške zgodovine v Pivki in ki postaja pomemben nosilec turističnega razvoja.

Področje nepremične kulturne dediščine v regiji pokriva Zavod za varstvo kulturne dediščine v Novi Gorici. V občini Ilirska Bistrica je evidentiranih 239 enot nepremične kulturne dediščine (arheološka, stavbna, memorialna, vrtno arhitekturna, naselbinska, kulturna in zgodovinska dediščina). Na območju občine Pivka je evidentiranih 149 enot in na območju občine Postojna 304 enote.

Na območju delujeta dve knjižnici, in sicer Knjižnica Makse Samse Ilirska Bistrica z dislocirano enoto v lokalnem domu starejših občanov ter Knjižnica Bena Zupančiča Postojna z dislociranimi enotama na Prestranku in v Pivki. Obe knjižnici poleg svoje osnovne dejavnosti izvajata tudi vrsto kulturnih in drugih dogodkov (razstave, predavanja, okrogle mize, delavnice za otroke, ure pravljic itd.).

Na območju LAS se odvija kar nekaj stalnih kulturnih prireditev, ki privabljajo tudi goste iz drugih regij: Zmaj 'ma mlade, Furmanski praznik, Pustni karneval Pust je pršu v Ilirski Bistrici, Festival vojaške zgodovine v Pivki, Premška srečanja primorskih literatov, Mednarodni glasbeni festival mladih, Poletni glasbeni festival, Blues festival v Postojnski jami in drugi. Kot je razvidno iz naštetega, so te prireditve skoncentrirane predvsem v urbanih območjih, medtem ko so prireditve izven teh območij vezane predvsem na konkreten dogodek v letu (npr. pustovanje, »vaški shodi«) in se razen skromnih izjem ne ponavljajo. Tudi društva so pogosto na teh območjih ustanovljena za organizacijo enega letnega dogodka.

Na območju LAS od leta 2007 ni prišlo do povečanja števila zdravstvenih institucij. V Ilirski Bistrici je zdravstveni dom, ki ima dve dislocirani zdravstveni postaji v Podgradu in Knežaku ter ambulanto v Domu starejših občanov v Ilirski Bistrici. V Postojni deluje zdravstveni dom dr. Franca Ambrožiča z ambulantomama v Domu starejših občanov in Taliti Kum. V Pivki deluje Zdravstvena postaja. V vseh treh občinah delujejo lekarne.

Od leta 2011 delujejo referenčne ambulante torej ambulante družinske medicine z razširjenim timom zdravstvenega osebja. Poleg zdravnika in medicinske sestre paciente referenčne ambulante spremlja tudi diplomirana medicinska sestra, ki prevzema spremljanje parametrov določenih kroničnih bolezni ter preventivne aktivnosti. Na območju LAS deluje devet referenčnih ambulant, od tega šest v Postojni, dve v Pivki in ena v Ilirski Bistrici (Ministrstvo za zdravje, maj 2015).

Porodnišnica Postojna letno obravnava okoli 4000 bolnic in porodnic. Število porodov je naraščalo v letih od 2005 (1298 porodov) do leta 2011 in 2012 (1837 porodov). V letih 2013 in 2014 beležimo zmanjšanje števila porodov na 1706 oz. 1591 v letu 2014. Leta 2011 so odprli prvo babiško hišo v Sloveniji.

Na obravnavanem območju izvajata neposredne naloge po Zakonu o socialnem varstvu centra za socialno delo (CSD) v Postojni in Ilirski Bistrici, ki nudita pomoč posameznikom, družinam in različnim skupinam pri iskanju poti iz socialnih stisk in težav. Leta 2011 je v prostorih Občine Pivka začela delovati izpostava Centra za socialno delo Postojna, ki je odprta enkrat tedensko. Poleg neposrednih nalog CSD Postojna nudi tudi dnevni center za otroke in mladostnike, leta 2015 je bila vzpostavljena javna kuhinja, ki je namenjena socialno šibkim prebivalcem občine Postojna. CSD Ilirska Bistrica ima že vrsto let razvit dnevni center za otroke iz problematičnih družin, vzpostavili so zavetišče za brezdomce ter razvili program subvencioniranih prevozov starejših in drugih ranljivih skupin. Oba centra ponujata laično pomoč družinam in socialno oskrbo na domu.

Na območju LAS delujejo trije domovi, ki izvajajo dejavnost institucionalnega varstva starejših. V Postojni sta Dom za upokojence s 160 stanovalci in Talita kum zavod (zasebni zavod s podeljeno koncesijo) z 42 stanovalci ter v Ilirski Bistrici Dom starejših občanov z 231 stanovalci. Vsi navedeni domovi za starejše nudijo skupaj 433 ležišč. Pojavljajo se povpraševanja za varstvo, za kar pa bi bilo potrebno razviti nove oblike varstva starejših.

Varstveno delovni center (VDC) Ilirska Bistrica poleg rednih aktivnosti (vodenje, varstvo, zaposlitev) izvaja tudi aktivnosti, ki zajemajo krepitev ustvarjalnosti, poglobljanje in pridobivanje znanj, sodelovanje z okoljem ter krepitev samopodobe in moči posameznika. VDC Postojna poleg rednih aktivnosti izvaja tudi dnevno varstvo (uporabniki iz sedmih občin) in celodnevno varstvo v stanovanjski skupnosti v Postojni. S temi aktivnostmi jim zaposleni pomagajo ohraniti pridobljena znanja in delovne spretnosti, razvijati nove sposobnosti, socialne in delovne navade, povečevati samostojnost in vključitev v širšo skupnost.

Mreža stanovanjskih skupin Vezi zajema območje dveh regij, in sicer Primorsko-notranjske in Obalno-kraške. Program je namenjen odraslim osebam, ki imajo dolgotrajne težave v duševnem zdravju in zaradi različnih razlogov in okoliščin ne morejo več bivati v domačem okolju. Posameznikom je v programu nudeno bivanje ter strokovna in laična pomoč in podpora za vsakodnevno življenje v smeri večje participacije, možnosti izbire, boljše kvalitete življenja, širjenja socialne mreže, normalizacije in

integracije. Stanovanjske skupine na območju LAS se nahajajo v Ilirski Bistrici, Podgradu in Postojni. Skupaj je v vseh treh enotah na voljo 24 ležišč. Poleg tega imajo v Ilirski Bistrici tudi dnevni center.

Na območju LAS sta vzpostavljena tudi dnevni center ŠENT Enota Postojna, ki nudi psihosocialno in zaposlitveno rehabilitacijo in ustvarjanje novih delovnih mest za težje zaposeljive osebe ter KARSO Zaposlitveni center, d.o.o. v Pivki, ki v okviru statusa zaposlitvenega centra težje zaposljivim nudi redno zaposlitev in plačilo, usposabljanje in mentorstvo.

Vzgojni zavod Planina (občina Postojna) je vzgojno-izobraževalni zavod za otroke in mladostnike. Kot edini tovrstni slovenski zavod sprejema otroke in mladostnike iz vse države. Zavod opravlja javno službo na področju vzgoje in izobraževanja otrok in mladostnikov s čustvenimi in vedenjskimi motnjami ter z lažjo motnjo v duševnem razvoju. V zavodu je organizirana osnovna šola z nižjim izobrazbenim standardom, nižje poklicno izobraževanje za poklice pomočnik v tehnoloških procesih, obdelovalec lesa in pomočnik v biotehnik in oskrbi, usposabljanje z delom v kuhinji, likalnici in šivalnici ter pri čiščenju.

Opis ranljivih skupin

Glede na aktivnosti in potrebe javnih in drugih institucij ter organizacij na področju socialnega varstva in sorodnih področij delovanja lahko na območju LAS izpostavimo naslednje ranljive skupine:

- **Starostniki:** Problemi se kažejo pri starostnikih, katerih delež narašča (delež starega prebivalstva je v Primorsko-notranjski regiji višji od slovenskega povprečja), ki prebivajo na najbolj odročnih krajih, ki so že demografsko ogroženi ter starostniki, ki postajajo reveži ali so celo žrtve ekonomskega nasilja;
- **Mladi:** Zaradi težje zaposljivosti mladih po končani izobraževalni poti ali pa zaradi prekinjene izobraževalne poti so mladi obupani, apatični, brezvoljni ter se povečuje število odvisnikov od različnih prepovedanih substanc. Prav tako je med mladimi zaznati porast števila oseb s težavami v duševnem zdravju;
- **Brezposelni:** Posebej so izpostavljeni mladi, ki ne dobijo prve zaposlitve ter starejši od 40 oz. 45 let, ki zaradi zaprtja podjetja ostanejo brezposelni. Če je stopnja brezposelnosti med moškimi (2,1%) primerljiva z odstotkom na državni ravni (2%), pa stopnja brezposelnosti med ženskami (5,1%) znatno presega slovenski odstotek (2,7%). Po propadu večjih podjetij lahko ostane brezposelnih več članov iste družine, kar povzroči ekonomsko, socialno in duševno krizo, ki se lahko kaže v različnih deviantnih obnašanjih oz. nastajajo težave v duševnem zdravju;
- **Druge ranljive skupine:** Gre za skupine, ki so zaznane na terenu v nekoliko manjšem obsegu (invalidi, osebe s psihološkimi težavami) oz. se na tem območju pojavljajo kot nove ranljive skupine (brezdomci).

Vse naštetе ranljive skupine potrebujejo dobro razvito mrežo zdravstvenih in socialnih storitev, ki jih pa na območju LAS primanjkuje tako na institucionalni kot neinstitucionalni ravni. Obstoječe institucije oz. organizacije pa delujejo predvsem v urbanih območjih, tako, da bi bilo treba pri razvoju mreže upoštevati tudi ta element.

IZKUŠNJE Z IZVAJANJEM PROGRAMA LEADER V PROGRAMSKEM OBDOBJU 2007-2013

Izkušnje s pripravo SLR v obdobju 2007-2013

Priprava SLR za obdobje 2007-2013 je potekala po pristopu »od spodaj navzgor«, v sodelovanju z vsemi zainteresiranimi deležniki na območju LAS v vseh pomembnih segmentih priprave SLR.

Aktivno sodelovanje pri pripravi SLR se je kasneje izkazalo tudi pri uspešnosti prijavljanja in izvajanja operacij (94 uspešno izvedenih operacij), kar je LAS Društvo za razvoj med Snežnikom in Nanosom uvrščalo med uspešnejše v minulem programskem obdobju. Med temi je bilo veliko različnih akterjev,

kar tudi priča, da je LAS v tem obdobju spletel gosto mrežo in tako povezoval različne sektorje. Po drugi strani pa so aktivnosti mreženja pozitivno vplivale tudi na razpršenost izvajanja operacij po celotnem območju, tako v občinskih središčih kot po posameznih vaseh.

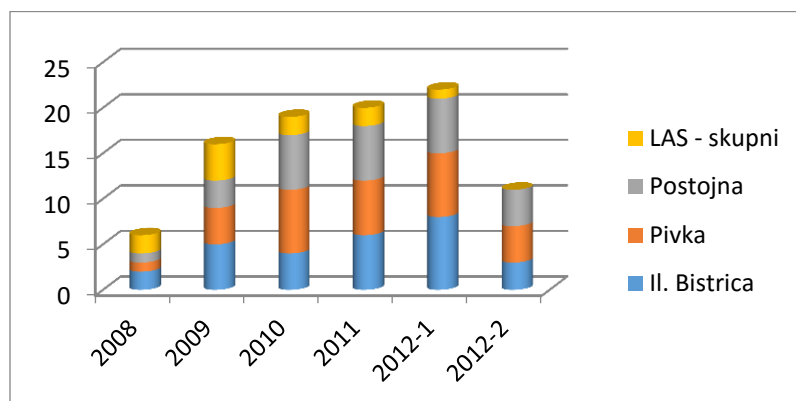
Opis in možnosti izrabe obstoječih razvojnih struktur na opredeljenem območju

LAS že vrsto let sodeluje z vsemi razvojnimi in strokovnimi inštitucijami, ki delujejo na območju LAS, v Primorsko-notranjski regiji in širše. Med njimi lahko izpostavimo Kmetijsko gozdarski zavod Nova Gorica s strokovnima službama v Postojni in Ilirski Bistrici, Zavod RS za varstvo narave - OE Nova Gorica, Zavod za gozdove - OE Postojna, Univerzi v Kopru in Ljubljani, RRA Zeleni kras, d.o.o., RDO Postojnska jama - Zeleni kras, Gospodarska zbornica Slovenija OZ Postojna, srednješolske ustanove na območju, Zavod za zaposlovanje, OS Koper, Urad za delo Sežana, Ilirska Bistrica, Postojna, Centra za socialno delo Postojna in Ilirska Bistrica. LAS je tudi član Regijske razvojne mreže. Uspešno sodelovanje s strokovnimi in razvojnimi institucijami se je še okrepilo pri pripravi Regionalnega razvojnega programa Primorsko-notranjske regije kakor in pri pripravi SLR.

Opis uspešno zaključenih projektov

V programskem obdobju 2007-2013 je bilo s pomočjo LEADER sredstev na obravnavanem območju uspešno izvedenih 94 projektov v višini odobrenih sredstev 1.225.819,10 EUR. Skupna vrednost odobrenih projektov pa je znašala 2.399.131,20 EUR. Povprečna višina sofinanciranja odobrenih projektov je znašala dobrih 50% (51,09 % vključno z DDV).

Graf 7: Število projektov po posameznih letih 2008-2012 oz. razpisih



Vsebinsko so projekti sledili sedmim področjem iz Lokalne razvojne strategije 2007-2013, ki je temeljila na lokalnih razvojnih potencialih, ki so bili prepoznani v tistem obdobju.

Tabela 15: predstavitev projektov po področjih in prednostnih nalogah SLR 2007-2013

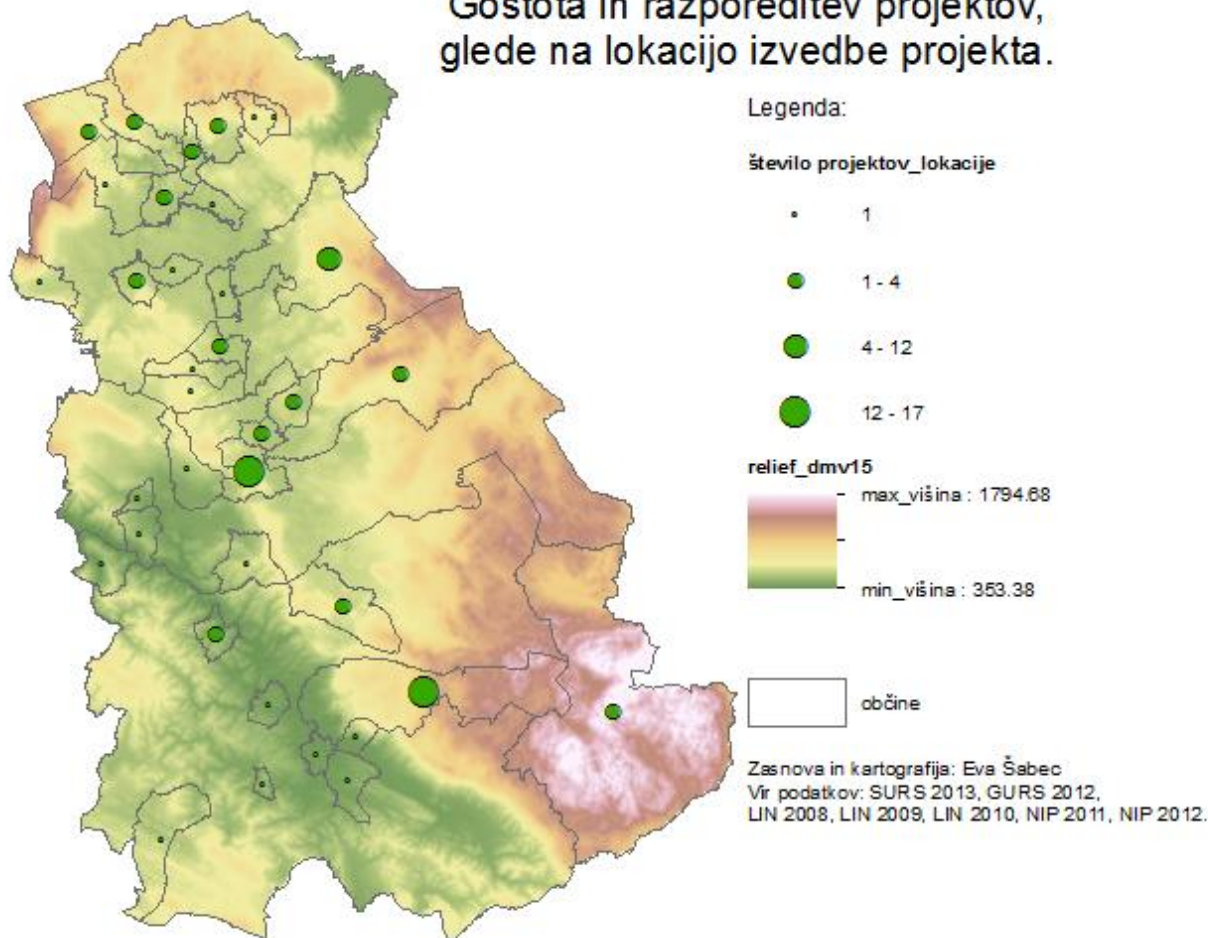
Področje	Prednostna naloga	Primeri projektov	Št. projektov
1. Organiziranost za razvoj podeželja	1.1. Spodbujanje medregijskega in čezmejnega sodelovanja	čezmejne tržnice, povezovanje turističnih kmetij, Brkinska sadna cesta	3

2. Identiteta, skupno trženje in promocija podeželja	2.1. Povečanje prepoznavnosti	tržnice, prireditve, povezovanje pri prodaji lokalnih produktov, skupni katalog izdelkov	22
	2.2. Skupno trženje z uporabo novih znanj, izkušenj in tehnologij		
3. Turizem	3.1. Povečanje raznovrstnosti in kakovosti turistične ponudbe	povezovalne in tematske poti, označevanja, turistični produkti, promocijsko gradivo	19
4. Spodbujanje diverzifikacije in izboljšanje kakovosti življenja na podeželju	4.1. Vzpostavitev podjetniške infrastrukture	postajališča za avtodome, prenočišča, etnološke zbirke, vaški prostori, predavanja	22
	4.2. Razvoj nekmetijskih dejavnosti		
	4.3. Izboljšanje kakovosti življenja		
5. Kmetijstvo in dopolnilne dejavnosti	5.1. Konkurenčnost kmetijstva in gozdarstva	postavitev mlekomatov in čebelnjakov, sirarstvo, tematski parki, učne poti	12
	5.2. Ohranjanje kulturne krajine in varov. okolja		
6. Ohranjanje in varovanje okolja, urejanje okolja podeželja	6.1. Izboljšanje in razvoj infrastrukture na podeželju	delna ureditev gradu, študije, predinvesticijski programi	5
7. Spodbujanje človeških virov na podeželju	7.1. Vseživljenjsko učenje, krepitev človeškega potenciala	eko kmetijstvo in zdrava prehrana, kuharska učilnica, mobilna drvarnica, tabor	11
	7.2. Spodbujanje ustvarjalnosti in podjetništva ter zaposlitvenih možnosti		

Projekti so se izvajali na območju vseh treh občin, njihovi prijavitelji pa so bili iz urbanih središč in manjših krajev, v katerih so se projekti tudi izvajali. Učinki projektov so bili prisotni skoraj na celotnem območju LAS. Razpršenost prijaviteljev in izvajanih projektov lepo prikazuje naslednja slika.

Slika 8: Gostota in porazdelitev projektov glede na lokacijo izvedenega projekta

Gostota in razporeditev projektov, glede na lokacijo izvedbe projekta.



Trije med uspešno zaključenimi projekti so bili t.i. projekti sodelovanja, in sicer:

- Trženje turističnih kmetij Brkinov in Krasa v sodelovanju z LAS Krasa in Brkinov (Sežana) v višini 17.304 EUR. Cilji projekta so bili povezati Brkine in Kras v celoto, izobraziti in usmeriti zainteresirane kmetije v pravilno in učinkovito skupno trženje ter promocijo storitev in ponudbe ter pridobitev dolgoročnega partnerja pri trženju ponudbe tega območja.
- Povežimo kmečke tržnice ob meji v sodelovanju z LAS Krasa in Brkinov (Sežana, Trst) v višini 19.790 EUR. Namen projekta je bil mednarodno povezovanje lokalnih ponudnikov kmetijskih pridelkov in izdelkov na obeh straneh slovensko italijanske meje.
- Promocija Brkinske sadne ceste v sodelovanju z LAS Krasa in Brkinov (Sežana) v višini 35.903 EUR. V okviru projekta je potekalo izobraževanje sadjarjev in drugih ponudnikov ob Brkinski sadni cesti, regijsko ocenjevanje žganj, izvedba prireditve Praznik brkinskega jabolka ter ponatis brošure.

6. Analiza razvojnih potreb in možnosti območja LAS, vključno z analizo prednosti, slabosti, priložnosti in nevarnosti

PREDNOSTI	SLABOSTI
<ul style="list-style-type: none"> • Ohranjena naravna in kulturna krajina • Obstoječe turistične znamenitosti (naravna, kulturna in zgodovinsko vojaška dediščina) • Dobra geostrateška lega, dobre prometne povezave • Gozdnatost območja, lesni potencial • Bogata naravna dediščina (Natura 2000, biotska raznovrstnost, kraški pojavi, naravni parki) • Voda kot naravni vir • Gospodarstvo – segment orodjarstva in turizma • Delujoče industrijske cone • Kvaliteta proizvodov in produktov • Mir, redka poseljenost območja • Redke živalske vrste (ris, medved, volk) • Potencial človeških virov • Možnost financiranja s pomočjo EU sredstev • Podpora lokalne skupnosti • Medsebojno in čezmejno sodelovanje • Dodaten prihodek iz kmetijstva in turizma • Porast ekološkega kmetovanja • Delujoče kmetijske tržnice • Iniciative na področju lokalne samooskrbe • Ohranjena tradicionalna znanja (kmetovanje, predelava, lesarstvo, orodjarstvo) • Obstoječa znamka Zeleni kras, RDO, novih turističnih kapacitet 	<ul style="list-style-type: none"> • Slaba gospodarska situacija • Rast brezposelnosti med mladimi, starejšimi od 50 let in ženskami • Pomanjkanje zagonskih sredstev • Nepovezanost, zaprtost, individualizem, omejenost in strah pred spremembami • Pomanjkanje samozavesti in volje, samoiniciativnosti • Neambicioznost in neprepoznavanje priložnosti ter potencialov • Pomanjkanje politične volje • Neprisotnost mladih, pomanjkanje iniciatorjev iz njihovih vrst • Neugodni pogoji za kmetovanje • Slaba mreža javnega prometa • Zastarel model skrbi za starostnike • Pomanjkanje programov za povečanje kakovosti življenja na podeželskih območjih • Na območju LAS ni delujočih socialnih podjetij • Pomanjkanje aktivnosti, ki spodbujajo odprto podjetniško kulturo (co-working)

PRILOŽNOSTI	NEVARNOSTI
<ul style="list-style-type: none"> • Odsotnost slabih učinkov industrije • Neokrnjena narava, skrite lepote • Natura 2000, krajinski park • Vračanje k naravi in dediščini • Izkoriščanje naravnih virov (veter, sonce, voda, les) • Pripravljenost ljudi za sodelovanje in razvoj • Propad večjih podjetij – razvoj drugih področij • Zanimiva geografska, prometna lega (RI, TS, LJ) • Razvoj produktov višje kakovosti • Dopolnilne dejavnosti kot vir dohodka • Razpoložljivost evropskih sredstev • Odprte možnosti razvoja v vseh panogah (lesarstvo, kmetijstvo, turizem) in na področju socialnega podjetništva • Mreženje na področju turizma (čezmejno, širše regionalno povezovanje) • Revitalizacija degradiranih površin na urbanih območjih • Obstoječe podpornih institucij (LAS, RRA, BOREO, KSS, OOOZ, GZS, študentske organizacije) • Bogato društveno življenje • Medgeneracijsko sodelovanje • Prostovoljstvo kot socialni kapital • Revitalizacija vasi • Razvoj osnovnih storitev za povečanje privlačnosti podeželskega območja in preprečevanje njegovega propadanja 	<ul style="list-style-type: none"> • Naravne nesreče (poplave, žledolom) • Vojaško vadbišče Poček, trasa plinovoda • Ranljivost kraškega terena za onesnaženje • Propadanje podeželja (opuščanje kmetijstva, razdrobljenost zemljišč, zaraščanje, izseljevanje) • Toga zakonodaja (prostorska, obdavčitev, najemnine, dodatne zahteve) • Nestabilna politika, pomanjkanje strateških usmeritev, kratkoročni ukrepi • Nezainteresiranost mladih, pomanjkanje perspektive, apatičnost • Nevarnost izgube mlade generacije in beg možganov (depopulacija) • Staranje prebivalstva • Izguba tradicionalnih znanj • Škoda na kmetijskih zemljiščih zaradi divjih živali

Območje LAS sodi v Primorsko-notranjsko regijo, ki je med slabše razvitimi v Sloveniji. Nizka stopnja industrializacije in redka poseljenost imata za posledico okolje, ki ostaja do danes dobro ohranjeno. Območje je biotsko zelo raznovrstno, velik del pokriva Natura 2000, bogato je s kraškimi pojavi, čisto vodo, gozdovi in redkimi živalskimi vrstami. Ob odlični geostrateški legi vse naštetu predstavlja trdne temelje za razvoj sonaravnega turizma, ki se ga na območju že razvija v okviru znamke Zeleni kras. Prednost območja predstavljajo nove, kakovostne turistične kapacitete, delujoča Regionalna destinacijska organizacija Postojnska jama – Zeleni kras in pripravljenost prebivalcev območja za razvoj novih turističnih produktov, ki so usmerjeni v trajnostni turizem in zagotavljanje kakovostnih, zelenih delovnih mest na podeželskih in urbanih območjih.

Na obravnavanem območju je tudi močna kmetijska tradicija, ki se s pomočjo intenzivnega delovanja različnih podpornih institucij in ob močnem zavedanju kmetovalcev, da je prehod iz klasičnega načina kmetovanja v večjo tržno naravnost nujen, že usmerja v razvoj dopolnilnih dejavnosti in dodajanje vrednosti sicer kakovostnim kmetijskim pridelkom. V porastu je ekološko kmetovanje, sadjarstvo ter registracija dopolnilnih dejavnosti na kmetiji, ki niso povezani zgolj s predelavo kmetijskih pridelkov, temveč izhajajo tudi s področja turizma in storitev s kmetijsko mehanizacijo. V zadnjem času se povečuje tudi zavedanje o pomenu in možnostih, ki jih ponuja samooskrba, veliko aktivnosti je bilo izvedenih na področju oskrbe javnih zavodov z lokalno hrano in spodbujanju kmetovalcev po povezovanju. Precej produktov pa proizvajalci prodajo tudi prebivalcem urbanih območij, katerih povpraševanje po zdravi, lokalno pridelani hrani, je zaradi boljše ozaveščenosti v porastu.

Kot prednost je zaznana pripravljenost za sodelovanje ter že vzpostavljene mednarodne povezave. Z novo finančno perspektivo so na voljo nova evropska sredstva za izvedbo razvojnih projektov. Območje (večja koncentracija pridobljenih projektov je bila na urbanih območjih) ima že kar nekaj uspešno izvedenih projektov, ki so bili sofinancirani s pomočjo teh sredstev, in to možnost prepoznava kot prednost v času, ko je dostop do financ sicer otežen.

Poleg pripravljenosti prebivalcev po vaseh in na urbanih območjih za spremembe in sodelovanje je pomembna tudi podpora lokalne skupnosti, ki jo deležniki na območju zaznavajo kot pomembno prednost. Na področju gospodarstva predstavljajo prednost manjša podjetja s področja orodjarstva, ki trenutno predstavljajo gonilo razvoja. V urbanih centrih delujejo industrijske cone, ki imajo ponekod še proste kapacitete za nova podjetja, drugje pa so že povpraševanja za širitev cone. Veliko neizkoriščeno prednost pa predstavlja tudi gozd s svojim bogatim lesnim potencialom.

Propad velikega lesarskega podjetja Javor d.d. je imel prav za območje, ki ga pokriva LAS precej resne posledice. Propadla so tudi nekatera manjša podjetja na urbanih območjih, ki so zaposlovala prebivalce z območja in posledično je v porastu brezposelnost. Podjetja v regiji so v večini proizvodno naravnana, z nizko stopnjo inovativnosti, konkurenčnosti in razvojne naravnosti. V regiji ni niti enega registriranega socialnega podjetja, čeprav je pri nekaterih zaznati, da delajo po načelih le-tega, manjka pa tudi uvajanje modernih metod delovanja podjetij, kot je vitko podjetništvo, odprta podjetniška kultura (co-working). Precej veliko oviro pri spodbujanju inovativnosti regijskih podjetij predstavlja otežen dostop do zagonskih sredstev, ki zavira izvedbo sicer dobro zastavljenih projektov podjetij in posameznikov.

Na področju kmetijstva je **slabost** precejšnja razdrobljenost kmetijskih zemljišč, ki povečuje stroške kmetovanja ter pomanjkanje zainteresiranosti mladih, strokovno izobraženih ljudi, ki bi prevetrili in posodobili tradicionalen model kmetovanja.

Prebivalci območja kot slabost zaznavajo nepovezanost, zaprtost, precejšen individualizem in omejenost ter strah ljudi pred spremembami. Na urbanih območjih je situacija nekoliko boljša, saj je struktura prebivalcev nekoliko drugačna, več je kulturnih društev, dogodkov in ostalih aktivnosti, ki ljudi povezujejo in delajo bolj odprte. Na podeželju pa tovrstnih programov in storitev primanjkuje, delno tudi zaradi pomanjkanja športno-rekreacijske, turistične in socialne infrastrukture, ki je skoncentrirana na urbanih območjih. Prebivalci menijo, da je na območju veliko neizkoriščenih potencialov, ki bi jih bilo z večjo samozavestjo, ambicioznostjo, samoiniciativnostjo ter tržno naravnostjo mogoče

izkoristiti. Nekonstruktivno delovanje se kaže tudi v določenih občinskih političnih strukturah, ki nimajo posluha za iniciative in pobude prebivalcev območja.

Čeprav je geostrateška lega prepoznana kot prednost območja, pa je po drugi strani mreža javnega prometa zelo slaba. Prebivalci odročnih naselij le s težavo pridejo do zdravnika, trgovine, lekarnе ter drugih storitev, ki so v večjih krajih. Med mladimi je zaznati precejšnjo pasivnost, apatičnost, zelo malo je iniciativ z njihove strani. V povezavi s starejšimi pa se ob staranju prebivalstva in spremembah v življenjskih navadah ter pričakovanjih kaže potreba po spremembi modela skrbi za starostnike. Trend v sodobni družbi je prehod iz medicinskega modela oskrbe na socialni model oskrbe, ki poleg zagotavljanja minimalnih življenjskih pogojev vključuje tudi skrb za dobro počutje in kvalitetno vključenost starejših v družbo.

Tudi zaradi odsotnosti industrije je območje označeno kot manj razvito v Sloveniji, hkrati pa je to **priložnost** za regijo, ki se kaže predvsem v ohranjeni naravi, miru, dobri pitni vodi in čistemu zraku, kar prispeva k visoki kakovosti življenja na območju. Le-to je bogato z več zavarovanimi naravnimi območji (krajinski parki), svetovno znano kraško Postojnsko jamo in razvijajočim se Parkom vojaške zgodovine. Ob prevladujočem trendu v svetu, ko se ljudje vračajo k naravi in cenijo dediščino in tradicijo, predstavlja vse naštetu odlično priložnosti za razvoj območja. Oblikovanje novih produktov in storitev, ki izhajajo iz tradicionalnih znanj in naravnih danosti ter temeljijo na višji kakovosti ter pripravljenost ljudi za sodelovanje in razvoj, je lahko ob razpoložljivosti evropskih sredstev trdno izhodišče za razvoj podeželskih in urbanih območij v prihodnjih letih.

Kljub nespornemu dejstvu, da je propad večjih podjetij na urbanih območjih bistveno poslabšal socialni položaj precejšnjega dela prebivalcev območja, pa se kot pozitivna priložnost kaže razvoj drugih področij, kot so orodjarstvo, turizem in ostale storitvene dejavnosti. Vse več ljudi vidi tudi kmetijstvo, v povezavi z razvojem dopolnilnih dejavnosti na kmetiji, kot potencialen vir preživetja. Ob tem je pomembno, da se razvija produkte višje kakovosti in optimalno izkoristi tudi razpoložljive finančne spodbude. Zametki socialnega podjetništva na urbanih območjih so že, vendar pa je prava priložnost v aktivaciji ključnih deležnikov, da obstoječa in nova podjetja registrirajo kot socialna ter z reševanjem okoljskih in družbenih težav na bolj odprt in trajnostno naravnan način spodbudijo pozitivne spremembe na območju.

Prebivalci podeželskih in urbanih območij kot priložnost izpostavljajo svojo pripravljenost za sodelovanje, za razvoj. Na območju deluje močna mreža raznolikih podpornih institucij, ki imajo ustrezne izkušnje z mreženjem na regionalnem, nacionalnem in mednarodnem območju. Posebno bogastvo območja pa predstavlja bogato društveno življenje, ki večinoma temelji na prostovoljnem delu in pa sodelovanje med generacijami v okviru Univerze za tretje življenjsko obdobje, ki gradi na izkušnjah starejših in energiji mladih.

Na območju se kot priložnost izpostavlja revitalizacija degradiranih površin na urbanih območjih, ki bi jih z različnimi vsebinami, ki jih območje potrebuje, lahko vrnili v funkcijo. Predvsem bi jih lahko uporabljali za potrebe uvajanja modernih metod delovanja podjetij (co-working). Vse pomembnejše postajajo tudi vasi, ki imajo zaradi svojih specifik potencial, da se tradicionalni način življenja v njih prilagodi potrebam sodobnega časa in se na ta način izboljša kakovost življenja na podeželju. Z razvojem osnovnih storitev na podeželju, ki bodo po eni strani povečale privlačnost podeželskega prostora za bivanje, po drugi pa zagotovile tudi možnosti za samozaposlitev in nova delovna mesta, bo zmanjšano izseljevanje in zaraščanje podeželja.

V zadnjih letih je bila narava zelo kruta do območja, ki ga pokriva LAS. Poplavam, ki se na različnih koncih območja pojavljajo konstantno, se je pridružil žledolom. Škoda v gozdovih in na električnih vodih je bila enormna, posledice pa območje čuti še danes. Če temu dodamo vojaško vadbišče Poček, ki s hrupom in pokanjem pomembno vpliva na bivalne pogoje prebivalcev v okoliških vaseh in odganja turiste ter načrtovano traso plinovoda, ki naj bi potekala po ranljivem kraškem terenu, je razumljiva percepcija prebivalcev območja, da vse naštetu predstavlja nevarnost.

Za območje je značilna velika razdrobljenost kmetijskih zemljišč, ki je posledica slabe zakonodaje na področju dedovanja. Ob tudi sicer togi zakonodaji, vremenskih ujmah, visokih najemninah za kmetijsko zemljišče v državni lasti, škodi zaradi divjih živali in nestabilni politiki, je velika nevarnost opuščanja kmetovanja in zaraščanja podeželja. Mladi ne vidijo prihodnosti na podeželju, interes za kmetovanje je nizek, kar posledično vodi v izgubo tradicionalnih znanj. Staranje prebivalstva je splošen trend v svetu, ki ga tudi prebivalci območja LAS izpostavljajo kot nevarnost za nadaljnji razvoj območja.

7. Podroben opis tematskih področij ukrepanja

LAS med Snežnikom in Nanosom je pri pripravi SLR izhajal iz vseh štirih tematskih področij ukrepanja, ki so jih organi upravljanja skladov ESRR in EKSRP identificirali kot ključne izzive pri uresničevanju ciljev Evropske unije in reševanju lokalnih razvojnih potreb. Pri tem so bili za osnovo analiza stanja, SWOT analiza in identificirane prioritete oziroma potrebe partnerstva, upoštevani pa so bili tudi vsi ključni evropski, nacionalni in regionalni strateški dokumenti, ki opredeljujejo razvoj do leta 2020 na različnih področjih: Partnerski sporazum med Slovenijo in Evropsko komisijo, Program razvoja podeželja RS 2014-2020, Operativni program za izvajanje kohezijske politike ter Regionalni razvojni program Primorsko-notranjske regije 2014-2020.

Ustvarjanje delovnih mest

Stopnja brezposelnosti na območju LAS je v primerjavi s stopnjo brezposelnosti na državni ravni nižja, vendar pa se v zadnjih sedmih letih izkazuje stalni trend naraščanja. Število brezposelnih je naraslo predvsem med mladimi in starejšimi nad 50 let. Najbolj zaskrbljujoč podatek se nanaša na povečano povprečno stopnjo brezposelnosti v letih 2010 in 2014 v starostni skupini od 25-29 let in starostni skupini od 55-59 let. Za obe starostni skupini je stopnja brezposelnosti višja od nacionalne. V letih 2010 in 2014 se je povečala tudi stopnja dolgotrajne brezposelnosti, ki se je v tem obdobju podvojila. V tem obdobju je stopnja brezposelnosti precej višja pri ženskah kot pri moških.

Podatki o brezposelnosti so vezani tudi na spremembe glede glavnih gospodarskih panog na območju. V zadnjih letih se je izrazilo poslabšal položaj predvsem večjih lesarskih družb, ki so delovale na urbanih območjih, na drugi strani pa se razvijajo orodjarska, predvsem manjša podjetja. S propadom večjih lesarskih družb se je znatno povečalo tudi število brezposelnih. Če pogledamo še strukturo hitro rastočih podjetij, so le ta v glavnem mikro podjetja v predelovalni dejavnosti, v dejavnosti promet, skladiščenje in zveze, vzdrževanje in popravilo motornih vozil ter gradbeništvo. Posledica tega pa je večja brezposelnost pri ženskah.

SWOT analiza izkazuje slabost predvsem v slabi gospodarski situaciji (posledica propada večjih podjetij na območju), nizki konkurenčnosti ter v pomanjkanju samozavesti in volje, neambicioznosti in neprepoznavanju priložnosti, potencialov ter prešibkemu povezovanju in sodelovanju. Po drugi strani pa se kot prednost kažejo dobro ohranjena naravna in kulturna krajina in v povezavi s tem potencial za razvoj sonaravnega turizma ter kmetijstva. Na območju je prisotna močna kmetijska tradicija, ki potrebuje prevetritev in posodobitev, da bo lahko postala temelj za razvoj kakovostnih delovnih mest. Turizem na območju se je v preteklem programskem obdobju razvijal predvsem v smislu gradnje novih kapacitet, postavljeni so bili tudi dobri programski in promocijski temelji.

Ker smo del Primorsko-notranjske regije, katere horizontalna prioriteta je eko, sonaravni razvoj regije, bomo tudi v okviru naše strategije še posebej spodbujali razvoj zelenih delovnih mest na različnih področjih. Z zastavljenimi cilji in ukrepi bomo spodbujali razvoj endogenih razvojnih potencialov podeželskih in urbanih območij (tako s področja turizma, lesarstva, kmetijstva, naravnih virov) in spodbujali krepitev človeških virov (spodbujanje podjetniške miselnosti, dvig poklicnih kompetenc, usposabljanje, socialno podjetništvo) ter na ta način spodbujali nastajanje novih delovnih mest.

Pri zasnovi ciljev smo izhajali iz potrebe po povezovanju med razvojnimi partnerji, spodbujanju njihove razvojne, podjetniške naravnosti ter spodbujanju socialnega podjetništva, ki je skladno s trajnostno usmeritvijo regije. Prvi ukrep, ki podpira razvoj novih delovnih mest - **Oblikovanje mreže lokalnih akterjev za skupne aktivnosti** (sofinancira EKSRP), je namenjen doseganju sinergij med različnimi deležniki preko skupnega trženja, usposabljanja, oblikovanja novih produktov in storitev. Na ta način se dosežejo nove sinergije, združijo se različna znanja in izkušnje, izboljša se dostop do različnih socialnih mrež, odpirajo se nove razvojne možnosti in posledično na območju nastajajo nova, kakovostna delovna mesta. Tudi drugi ukrep – **Spodbujanje razvoja kakovostne ponudbe lokalnih**

proizvodov in storitev (sofinancira EKSRP) – ima za posledico neposredno nova delovna mesta. Stopnja samooskrbe v naši državi je nizka in potrebe po dodatni proizvodnji kakovostnih kmetijskih pridelkov in izdelkov so večje od ponudbe. Precej priložnosti pa je tudi na področju razvoja turističnih, socialno varstvenih, pa tudi drugih storitev, ki izhajajo iz danosti podeželja.

Oba zgoraj opisana ukrepa bosta prispevala k razvoju lokalnih trgov, kratkih dobavnih verig ter tržnemu organiziranju in povezovanju v kmetijstvu.

Kljub dobremu praktičnem znanju, potrebi, želji in strokovnim izkušnjam je za vstop na podjetniško pot velikokrat ovira strah pred birokracijo, obdavčitvijo in inšpekcijskimi službami ter možnost neuspeha. Z ukrepom **Krepitev podjetniških znanj z usposabljanjem za podjetništvo in s promocijo podjetništva** (sofinancira ESRR), ki se bo izvajal na urbanih področjih, bodo podprta potrebna izobraževanja, ozaveševalne aktivnosti, prikaz in prenos dobrih praks, ki bodo povečali podjetniško samozavest pri prebivalcih in jih spodbudili, da bodo naredili potrebne korake v svet podjetništva.

Zadnji ukrep je zasnovan s ciljem spodbuditi razvoj socialnih podjetij na območju, kjer trenutno ni nobenega registriranega socialnega podjetja. **Razvoj podpornih storitev za spodbujanje novih oblik socialnega podjetništva** (sofinancira ESRR), ki se bo izvajal na urbanih področjih, preko ogledov dobrih praks, promocije, izobraževanja in drugih inovativnih instrumentov bo spodbudil deležnike k podjetniški dejavnosti s pozitivnim družbenim učinkom. V okviru tega ukrepa bo spodbujen tudi razvoj odprte podjetniške kulture v urbanih območjih (co-working).

Vsi štirje opisani ukrepi, ki se med seboj dopolnjujejo, bodo pripevali k razvoju delovnih mest in posredno prispevali tudi k ostalim tematskim področjem.

Razvoj osnovnih storitev

Razvoj lokalnih osnovnih storitev in za to potrebne lokalne infrastrukture na podeželskih območjih je eden bistvenih elementov za ohranjanje in razvoj podeželja. Čeprav se razlike med urbanim in ruralnim načinom življenja vse bolj zmanjšujejo, ima podeželje kljub temu svoje specifične potrebe, ki jih je treba upoštevati.

Območje LAS predstavlja skoraj 67% ozemlja Primorsko-notranjske regije, ki je s 36,1 prebivalci na km² ena izmed najredkeje poseljenih regij v Sloveniji (poseljenost na območju LAS je 36,7 prebivalca na km²). To dejstvo pa zahteva več napora in finančnih sredstev za ureditev osnovne lokalne infrastrukture. Za ohranjanje poseljenosti podeželja je prisotnost in dostopnost (osnovne in sekundarne) infrastrukture izredno pomembna, prav tako za razvoj osnovnih storitev, ki omogočajo nadaljnji razvoj podeželja.

Za ruralna, redko poseljena območja, je zelo pomembno vlaganje v ohranjanje dediščine ter spodbujanje kulturnih, rekreacijskih in drugih priložnostnih dejavnosti ter s tem ustvarjanje privlačnega bivanjskega prostora s potencialom za razvoj novih dejavnosti. Poudarek v okviru tega tematskega področja je namenjen predvsem vsebini, kakovostnim programom, ki izhajajo tako iz endogenih potencialov območja (razvoj programov in dejavnosti na področju turizma, kmetovanja oz. samooskrbe, sociale) kakor tudi programov in dejavnosti, ki omogočajo kakovostno preživljanje prostega časa in prispevajo k večji socialni vključenosti.

Zato je naš cilj izboljšati pogoje za zagotavljanje visoke kakovosti življenja na podeželju, ki ga bomo dosegli skozi ukrep **Spodbujanje razvoja novih programov za povečanje kakovosti življenja ter vlaganje v ustrezno infrastrukturo** (sofinancira EKSRP). S tem želimo spodbuditi nove produkte in storitve ter posledično nova (zelena) delovna mesta na različnih področjih našega delovanja: s področja odgovornega oz. zelenega turizma, samooskrbe osnovane na okolju prijaznem kmetovanju, naravne in kulturne dediščine, zdravega življenjskega sloga, aktivnega preživljanja prostega časa ter medsebojni pomoči.

Varstvo okolja in ohranjanje narave

Območje LAS je z okoljskega in naravovarstvenega vidika dobro ohranjeno. K temu so prispevale tudi investicije na področju komunalne in okoljske infrastrukture in odsotnost težke industrije v preteklem obdobju. Območje se ponaša z enkratno naravno in kulturno krajino. Zaznamujejo jo prostrani gozdovi in tipični kraški pojavi, več kot polovica območja je vključenega v omrežje Natura 2000. Visoka stopnja biotske raznovrstnosti se kaže v izjemni pestrosti rastlinstva in živalstva. Na območju imamo tri krajinske parke, veliko naravnih vrednot državnega ali lokalnega pomena ter jam. In te naravne danosti so bile v SWOT analizi prepoznane kot prednosti in priložnosti, ki jih lahko izkoristimo za nadaljnji razvoj območja.

Po drugi strani pa lahko ranljivost kraškega sveta predstavlja nevarnost, če ne bodo upoštewane njegove temeljne zakonitosti. Več naravnih nesreč v zadnjih letih (žled, poplave, suša) narekuje prilagajanje na podnebne spremembe. Življenje v neokrnjeni naravi narekuje tudi potrebo po zavedanju o pravilnem sobivanju s prebivalci gozdov, predvsem z divjimi zvermi, ki povzročajo vedno večjo škodo na že tako skromnih hektarjih kmetijskih zemljišč in med pašno živino.

Na podlagi vsega naštetega smo si za cilj postavili izboljšati ali ohraniti naravno okolje v dobrem stanju in spodbujati ukrepe za prilagajanje podnebnim spremembam. S prvim ukrepom bomo spodbujali **razvoj inovativnih pristopov in modernih praks za ohranjanje okolja** (sofinancira ESRR), katerih rezultati bodo dostopni vsem zainteresiranim in ki jih bo možno aplicirati tudi na druga področja in območja LAS. Ukrep se bo izvajal samo na opredeljenih urbanih območjih. Spodbujali bomo inovativne, pilotne aktivnosti, ki bodo upoštevale principe varovanja okolja, ohranjanja biotske raznovrstnosti in prilagajanja na podnebne spremembe. Med drugim bomo spodbujali aktivnosti za razvoj sonaravnega turizma in nizkoogljične skupnosti, saj na ta način spodbujamo ohranjanje oziroma izboljševanje biotske raznovrstnosti, ohranjanje virov pitne vode, kulturne krajine in varovanje okolja nasploh. Z razvojem endogenih potencialov območja bomo še naprej spodbujali sonaravni oziroma trajnostni, eko razvoj in posledično zelena delovna mesta.

Z drugim ukrepom – **izvajanje aktivnosti ozaveščanja o pomenu varovanja okolja in sobivanja z naravo**, pa bomo podpirali aktivnosti, ki bodo povečale stopnjo vedenja in zavedanja o pomenu dobro ohranjenega okolja ter spodbujali inovativne pristope oz. rešitve za sobivanje z divjimi zvermi, kar je trenutno prepoznano predvsem kot nevarnost. Poudarek bo na izobraževalnih in ozaveščevalnih aktivnostih za različne deležnike območja.

Večja vključenost mladih, žensk in drugih ranljivih skupin

Kot že navedeno, se območje LAS nahaja v najredkeje poseljeni (36,7 prebivalca na km²) za katero je značilna tudi razpršena poseljenost, saj se na območju nahaja kar 132 naselij.

Na območju LAS so bile identificirane štiri ranljive skupine: starostniki, mladi, brezposelni in osebe z različnimi težavami. Ženske niso bile posebej identificirane kot ranljiva skupina, bomo pa pri izvajanju operacij poskrbeli za njihovo aktivno vključenost. Med starostniki je zaznati povečanje revščine zaradi nizkih prejemkov, nemobilnost zaradi zmanjševanja oz. ukinjanja javnega potniškega prometa, osamljenost. Pristojne ustanove se soočajo s premajhnimi kapacitetami v zastarelih domovih za upokojence, ki v svoji osnovni dejavnosti že težko sledijo potrebam trenutnega stanja. Ti domovi so vsi locirani v urbanih središčih. Povečujejo se potrebe po kriznih namestitvah, premalo je varovanih oddelkov, prav tako narašča odstotek dementnih oseb in oseb s težavami v duševnem zdravju.

Pri mladih je v porastu odstotek tistih, ki ne zaključijo izobraževanja, število odvisnikov ter število mladostnikov, ki se soočajo z raznimi oblikami duševnih obolenj. Nasploh je pri mladih zaznati več nezainteresiranosti in apatičnosti.

Povečuje se delež brezposelnih, kar posledično prinaša težave povezane z naraščanjem revščine, deložacije, duševnimi stiskami in obolenji. Kot četrta ranljiva skupina so bile identificirane osebe z

različnimi težavami, predvsem gre za različne oblike psihičnih težav, ki se deloma prekrivajo s težavami naštetih ranljivih skupin.

Na podlagi dejstev s terena smo si za cilj zastavili povečanje družbene povezanosti in socialne vključenosti vseh skupin prebivalstva. Z ukrepom – **Razvoj, izvajanje in promoviranje programov aktivnega vključevanja ranljivih socialnih skupin v družbo in na trg dela** (sofinancira ESRR), ki se bo izvajal na urbanih področjih, bomo spodbujali nastajanje inovativnih partnerstev za oblikovanje mreže novih storitev in razvoj programov, ki bodo povečali socialno vključenost različnih ranljivih skupin.

Glede na identificirane ciljne skupine bomo z drugim ukrepom – **Spodbujanje medgeneracijske solidarnosti in sodelovanja** (sofinancira ESRR), izvajal se bo na urbanih področjih, podpirali aktivnosti, ki bodo prispevali k aktivaciji deležnikov in s tem k zmanjšanju tveganja revščine ter povečanju kakovosti življenja.

Demografske in družbene spremembe narekujejo iskanje novih rešitev, zato bomo s tretjim ukrepom – **Spodbujanje razvoja storitev, ki dopolnjujejo institucionalne socialne in socialnovarstvene storitve** (sofinancira ESRR), izvajal se bo na urbanih področjih, podpirali inovativne programe in sodobne pristope zagotavljanja socialno varstvene oskrbe za osebe, ki tovrstne storitve potrebujejo.

Vsi trije predvideni ukrepi imajo za cilj povečati družbeno povezanost in socialno vključenost vseh skupin prebivalstva, zato so še posebej naslovljene aktivnosti, ki na naše območje uvajajo inovativne pristope kot so sobivanje v inovativnih mešanih skupnostih (angl. co-housing), stanovanjske kooperative, participativni proračuni lokalnih skupnosti in podobno.

Vsebine posameznih tematskih sklopov se v določenih segmentih med sabo prepletajo, vendar smo jih skušali razdeliti po posameznih tematskih področjih. Tako je ustvarjanje delovnih mest v osnovi umeščeno in celovito opredeljeno v tematsko področje s tem nazivom, čeprav se nova delovna mesta spodbujajo v vseh tematskih področjih. Prav tako je skrb za ohranjanje in varstvo okolja v osnovi umeščeno in celovito opredeljeno v ločenem tematskem področju, zajema pa praktično tudi vsa ostala tematska področja (skrb za okolje v podjetjih, na kmetijah, pri razvoju osnovnih storitev).

SLR predvideva **povezovanje med sektorji in lokalnimi akterji na način**, ki ima multiplikacijske učinke na lokalni razvoj in na hierarhično višje dokumente s spodbujanjem partnerskih projektov (70 % vseh projektov ESRR mora imeti vsaj dva partnerja). Partnerski pristop je spodbujen tudi v okviru kriterijev za izbor operacije.

SLR predvideva **inovacije in doseganje rezultatov, ki zagotavljajo dolgoročne spremembe**, na naslednjih področjih:

- ustvarjanje delovnih mest in spodbujanje podjetniške aktivnosti: s krepitvijo podjetniških znanj preko usposabljanj za podjetništvo in s promocijo podjetništva, bodo na območju postavljeni pogoji za razvoj novih delovnih mest. Predvsem bo novost za območje uvajanje socialnega podjetništva in vpeljava aktivnosti, ki spodbujajo odprto podjetniško kulturo.
- socialno vključevanje ranljivih skupin: s sredstvi ESRR bo podprt razvoj novih storitev in programov, ki bodo spodbujali aktivno vključevanje ranljivih socialnih skupin na trg dela in v družbo na sploh. Poleg tega bo podprto tudi spodbujanje medgeneracijskega sodelovanja in spodbujanje razvoja novih oblik sobivanja in skrbi za starejše, ki jih sedaj na območju še ni. Prednost bodo imeli programi in storitve, ki jih na območju LAS še ni (izkazujejo inovativnost tudi s prilagoditvijo na lokalne razmere) in ki so se v tujini izkazali kot zelo učinkoviti.
- varstvo okolja in ohranjanje narave: s spodbujanjem razvoja inovativnih pristopov in modernih praks za ohranjanje okolja in prilagajanje podnebnim spremembam bodo zagotovljeni pogoji za dolgoročne spremembe v miselnosti in ravnanju prebivalcev območja. Podprte bodo pilotne aktivnosti.

8. Opis in način doseganja ter zasledovanja horizontalnih ciljev Evropske unije

Horizontalni cilji, prilagajanje na podnebne spremembe, okolje in inovacije so vključeni v vse segmente SLR, saj posamezne horizontalne cilje zasledujejo številni ukrepi.

Blaženje podnebnih sprememb in prilagajanje nanje

Ta horizontalni cilj je vse bolj v središču pozornosti saj je bilo območje LAS v zadnjih letih izpostavljeno velikim naravnim nesrečam (poplave, žled, suša). Zaradi tega je blaženje podnebnih sprememb in prilagajanje nanje prisotno v večini ukrepov na treh tematskih področjih. Z ukrepi v okviru ustvarjanja novih delovnih mest spodbujamo povečevanje vedenja in zavedanja o pomenu blaženja in prilagajanja na podnebne spremembe ter njihovo upoštevanje pri razvoju novih podjetniških aktivnosti, produktov in storitev na podeželju. Tudi pri razvoju osnovnih storitev ter predvsem na področju varstva okolja in ohranjanja narave spodbujamo aktivnosti (kot npr. pilotne aktivnosti, uvajanje modernih praks), ki vplivajo tako na blaženje podnebnih sprememb kot tudi na prilagajanje nanje.

Okolje

Primorsko-notranjska regija, v kateri deluje LAS, se je že pred leti zavezala, da bo svoj razvoj nadaljevala v smeri trajnostnega, sonaravnega oz. eko razvoja. Tako se skrb za okolje (večja okoljska in energetska učinkovitost, raba obnovljivih virov energije, racionalna raba vode, razvoj shem kakovosti) izkazuje skoraj na vseh tematskih področjih. Na področju novih delovnih mest spodbujamo razvoj zelenih delovnih mest, pri razvoju novih dejavnosti oz. storitev ter pri spodbujanju razvoja produktov višje kakovosti upoštevamo okoljske komponente. Skrb za varstvo okolja je izpostavljeno tudi pri razvoju osnovnih storitev in to na vseh področjih. Varstvo okolja in ohranjanje narave je še posebej pomembno saj obravnavano območje zaznamuje ranljiv kraški svet.

Inovacije

Inovativni pristop je ključen za uspešno delovanje in doseganje zastavljenih ciljev. Ta horizontalni cilj je podprt pri vseh ukrepih. Visok inovativni potencial lahko zasledimo pri ukrepih, ki so namenjeni ustvarjanju novih delovnih mest kot tudi razvoju osnovnih storitev. Tudi na področju varstva okolja in ohranjanja narave spodbujamo inovativne pristope in moderne prakse. Inovativne pristope pa spodbujamo tudi pri razvoju novih storitev in pristopov na področju vključenosti mladih, žensk in drugih ranljivih skupin. Ko v SLR govorimo o inovativnosti, gre pri tem predvsem za:

- uvajanje novih proizvodov, storitev ali načinov obravnavanja razvojnih vprašanj na lokalnem nivoju,
- multiplikacijske učinke na spremembe, ki jih želi doseči lokalno partnerstvo,
- nove načine uporabe obstoječih virov in sredstev,
- krepitev sodelovanja med različnimi akterji in sektorji,
- tvorjenje platforme za socialne inovacije, ki se potem lahko pospešijo in širše uporabljajo na podlagi izmenjav, sodelovanja in povezovanja v mreže ter
- vključitev v napredne raziskave ter razvoj novih proizvodov in tehnologij.

Enakost med spoloma in nediskriminacija

Podprte operacije bodo morale zagotavljati, da so izvedene v skladu z načeli enakih možnosti za vse sodelujoče ne glede na njihov spol, raso, etično pripadnost, vero, prepričanje, invalidnost, starost ali spolno usmerjenost.

Struktura prijavnega obrazca bo vključevala polje, kjer bodo prijavitelji morali opredeliti, na kakšen način in s katerimi aktivnostmi bodo v okviru prijavljene operacije prispevali k doseganju horizontalnih ciljev EU.

9. Opis SLR in njenih ciljev, vključno z določitvijo mejnikov in ciljnih vrednosti kazalnikov

Razvojna vizija območja

Izkoristimo in povežimo vse skupne človeške, naravne in kulturne potenciale. Postanimo razvojno in inovativno usmerjeno podeželsko območje, kjer se bomo dobro počutili vsi. Tisti, ki v njem živimo, delamo, ustvarjamo in tisti, ki nas želijo obiskati ali investirati pri nas.

Strateški cilji LAS med Snežnikom in Nanosom so:

- Spodbuditi sodelovanje in povezovanje ter vpeljavo inovativnih pristopov na območje
- Spodbuditi podjetništvo in vzpostaviti pogoje za odpiranje novih delovnih mest
- Ohraniti naravo in okolje
- Zagotoviti pogoje za večjo družbeno povezanost in socialno vključenost vseh skupin prebivalstva ter razvoj osnovnih storitev

Prebivalci območja so opredelili **sedem ključnih ciljev razvoja**, ki ustrezno naslavljajo identificirane razvojne probleme območja. Zasnovani so na način, da optimalno zasledujejo cilje v krovnih strateških in programskih dokumentih za programsko obdobje 2014-2020 in prispevajo k uresničevanju:

- Strategije Evropa 2020: spodbujanje gospodarske rasti, ustvarjanje novih delovnih mest, trajnostna naravnost in socialna vključenost;
- Partnerskega sporazuma med Slovenijo in Evropsko komisijo za obdobje 2014-2020: spodbujanje prilagajanja podnebnim spremembam, ohranjanja in varstva okolja ter socialnega vključevanja;
- Programa razvoja podeželja Republike Slovenije za obdobje 2014-2020: trajnostni razvoj podeželskega območja, saj so v strategiji lokalnega razvoja načrtovani ukrepi za spodbujanje socialne vključenosti, zmanjševanje revščine in spodbujanje gospodarskega razvoja podeželskih območij s poudarkom na zmanjševanju razvojnih razlik, zagotavljanju visoke kakovosti življenja, spodbujanje diverzifikacije in razvoju dopolnilnih dejavnosti na kmetijah, ustanavljanju in razvoju malih podjetij s poudarkom na socialnem podjetništvu, ohranjanju narave, varstvu okolja, kulturne dediščine ter povečanju družbene povezanosti in socialne vključenosti vseh skupin prebivalstva;
- Operativnega programa za izvajanje evropske kohezijske politike za obdobje 2014-2020: z ukrepi bodo podprte operacije, ki bodo uresničevale vizijo ter cilje območja v skladu z analizo stanja in potrebami, ki izhajajo iz okolja;
- Regionalnega razvojnega programa Primorsko-notranjske regije za obdobje 2014-2020: prispeva k uresničevanju programa za okolje in gospodarjenje z viri, programa za gospodarstvo, turizem, človeške vire, širši družbeni razvoj in programa za podeželje. V slednjem je izpostavljen razvoj območja, ki temelji na endogenih potencialih, povečanju proizvodnje za lokalno samooskrbo ter spodbujanje učinkovitejše tržne organiziranosti in prepoznavnosti kakovostne lokalne ponudbe, kar je vse celovito zajeto z načrtovanimi ukrepi v SLR.

Vseh sedem postavljenih ciljev prispeva tudi k uresničevanju ciljev skladov iz katerih bodo sofinancirani, to sta Evropski kmetijski sklad za razvoj podeželja in Evropski sklad za regionalni razvoj. V okviru EKSRP bodo tako sofinancirane naslednje aktivnosti:

- ustvarjanje zelenih delovnih mest, razvoj novih produktov in storitev,
- razvoj lokalnih trgov, kratkih dobavnih verig ter tržno organiziranje in povezovanje v kmetijstvu,

- razvoj novih, inovativnih oblik izvajanja nekmetijskih dejavnosti na kmetijah,
- varstvo okolja in ohranjanje narave ter kulturne dediščine na podeželju,
- vlaganje v razvoj osnovne infrastrukture, kulturnih, prostočasnih in drugih dejavnosti, zlasti takih, ki prispevajo k višji socialni vključenosti opredeljenih ranljivih skupin.

V okviru ESRR pa bodo podprte naslednje aktivnosti:

- oblikovanje lokalnih mrež za skupne aktivnosti, kot so trženje, usposabljanje,
- krepitev podjetniških znanj z usposabljanjem za podjetništvo in s promocijo podjetništva,
- razvoj podpornih storitev za spodbujanje novih oblik socialnega podjetništva,
- vlaganje v okoljsko infrastrukturo manjšega obsega (pilotni projekti), kjer bo to relevantno in upravičeno,
- obnova sistema tematskih poti in spremljajoče infrastrukture,
- razvoj, izvajanje in promocija programov aktivnega vključevanja ranljivih socialnih skupin v družbo in na trg dela,
- spodbujanje medgeneracijske solidarnosti in sodelovanja,
- spodbujanje razvoja storitev, ki dopolnjujejo institucionalne socialne in socialnovarstvene storitve,
- ter izobraževanje, usposabljanje in dvig osveščenosti lokalnega prebivalstva glede varovanja narave in sobivanja z divjimi zvermi.

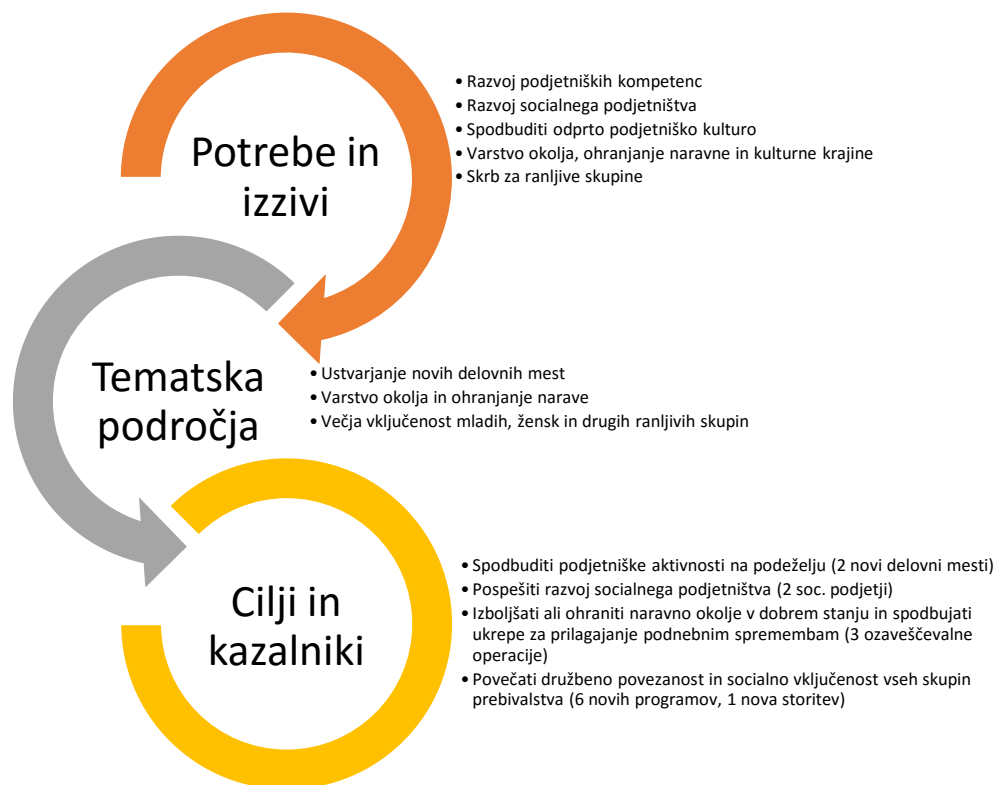
Hierarhija ciljev je bila postavljena na delavnicah z deležniki, ki so najprej oblikovali nabor problemov na območju in nato oblikovali cilje. Pri tem so upoštevali analizo stanja, SWOT analizo ter tudi sredstva, ki so v okviru pristopa CLLD na voljo. V naslednjem koraku so ponderirali posamezne cilje tako, da so imeli na voljo vsak pet točk, ki so jih lahko podelili enemu ali pa več ciljem, odvisno od njihovega dojetja pomembnosti posameznega oblikovanega cilja. Končna hierarhija ciljev je bila sledeča:

1. Spodbuditi povezovanje med razvojnimi partnerji: ta cilje je bil na vseh delavnicah najbolj izpostavljen in udeleženci so večkrat poudarili potrebo in željo po povezovanju in skupnem sodelovanju.
2. Spodbuditi razvojno (inovativno) naravnost akterjev: prepoznano je bilo, da je potrebno iskati drugačne, inovativne pristope tako pri združevanju kot pri razvoju novih produktov in storitev.
3. Spodbuditi podjetniške aktivnosti na podeželju: deležniki so bili mnenja, da so posamezniki premalo podjetniško naravnani, da nimajo prave samozavesti in da se bojijo tvegati. Potrebujemo ustrezno spodbudno podporno okolje in uporabna znanja, ki jih bodo opolnomočila za samostojno in uspešno podjetniško pot.
4. Izboljšati ali ohraniti naravno okolje v dobrem stanju in spodbujati ukrepe za prilagajanje podnebnim spremembam: glavna prednost in priložnost se kaže v ohranjenem okolju, ki pa potrebuje inovativne pristope in moderne prakse, da se bo stanje vsaj ohranjalo, cilj pa je seveda, da se še izboljša. Sobivanje z divjimi zvermi je bilo na delavnicah močno izpostavljeno in je tudi eden od razlogov, da je ta cilj precej visoko.
5. Povečati družbeno povezanost in socialno vključenost vseh skupin prebivalstva: pomembno je spodbujati medgeneracijsko sodelovanje, sobivanje z drugačnimi in njihovo vključevanje na trg dela ter omogočiti starejšim dostojno staranje na za njih optimalen način.
6. Izboljšati pogoje za zagotavljanje visoke kakovosti življenja: razvoj socialne, turistične, kulturne in rekreacijske infrastrukture tudi po vaseh in manj poseljenih območjih povečuje kakovost prebivalcev teh območij. Hkrati je potrebno razvijati programe, ki bodo zagotovili optimalno izrabo postavljene infrastrukture.
7. Pospešiti razvoj socialnega podjetništva: na delavnicah je bilo socialno podjetništvo izpostavljeno kot primerno za reševanje večih izpostavljenih izzivov območja, vendar pa potencialni socialni podjetniki ocenjujejo, da imajo premalo informacij in da potrebujejo močnejše podporno okolje.

Cilji se med seboj dopolnjujejo in nadgrajujejo. S spodbujanjem povezovanja med razvojnimi partnerji bo prišlo do večje podjetniške aktivnosti na podeželju, do razvoja socialnega podjetništva, večje razvojne naravnosti, saj bodo partnerji svoja znanja in izkušnje združili in nadgradili. Izboljševanje ali vsaj ohranjanje naravnega okolja v dobrem stanju ima neposreden vpliv na zagotavljanje visoke kakovosti življenja ter na razvoj rekreacijskih in turističnih dejavnosti. Povečevanje družbene vključenosti, medgeneracijsko sodelovanje ter razvoj novih storitev za starostnike se bo odrazilo tudi v porastu podjetniških aktivnosti na podeželju, ustvarjanju socialnih podjetij, dopolnilnih dejavnosti na kmetijah in posledično v ustvarjanju novih delovnih mest. Horizontalna aktivnost v vseh oblikovanih ukrepih je izobraževanje, spodbujanje k iskanju novih, drugačnih rešitev za opredeljene izzive in na tem področju bo tudi prihajalo do sinergij, ki ne bodo vezane izključno na posamezen cilj, v okviru katerega se bodo izvajale.

V povezavi z oblikovanimi cilji je potrebno izpostaviti še, da je SLR pripravljena za manjše zaokroženo območje treh občin, ki razpolagajo z le 1,3 mio sredstev za celotno programsko obdobje, zato so bili cilji oblikovani zelo realno in izvedljivo ter na način, ki zagotavlja multiplikacijske učinke, trajnost ter dolgoročnost opredeljenih rešitev.

Prikaz uporabljene intervencijske logike za sklad ESRR:



Cilji po tematskih področjih in iz njih izhajajoči konkretni kazalniki so prikazani v naslednji tabeli:

Tematsko področje	Cilj	Kazalnik	Sklad	Ciljna vrednost kazalnika na dan 31. 12. 2023	
Ustvarjanje delovnih mest	Spodbuditi povezovanje med razvojnimi partnerji	število vzpostavljenih partnerstev	EKSRP	3	
			ESRR		
			ESPR		
	Spodbuditi razvojno (inovativno) naravnost akterjev	število podprtih operacij	EKSRP	7	
			ESRR		
			ESPR		
	Spodbuditi podjetniške aktivnosti na podeželju	število ustvarjenih novih delovnih mest	EKSRP	3	
			ESRR	2	
			ESPR		
	Pospešiti razvoj socialnega podjetništva	število podprtih operacij	EKSRP		
			ESRR	5	
			ESPR		
	število ustanovljenih socialnih podjetij	EKSRP			
		ESRR	2		
		ESPR			
Razvoj osnovnih storitev	Izboljšati pogoje za zagotavljanje visoke kakovosti življenja	število novih programov	EKSRP	5	
			ESPR		
		število novih storitev	EKSRP	5	
			ESPR		
			EKSRP		
			ESPR		
			EKSRP		
			ESPR		
	Varstvo okolja in ohranjanje narave	Izboljšati ali ohraniti naravno okolje v dobrem stanju in spodbujati ukrepe za prilagajanje podnebnim spremembam	Število realiziranih novih pristopov	EKSRP	
				ESRR	3
ESPR					

		število izvedenih ozaveščevalnih operacij	EKSRP	6	
			ESRR		
			ESPR		
				EKSRP	
				ESRR	
				ESPR	
				EKSRP	
				ESRR	
				ESPR	
Večja vključenost mladih, žensk in drugih ranljivih skupin	Povečati družbeno povezanost in socialno vključenost vseh skupin prebivalstva	Število novih programov	EKSRP		
			ESRR	5	
			ESPR		
		Število novih storitev		EKSRP	
				ESRR	2
				ESPR	
				EKSRP	
				ESRR	
				ESPR	
				EKSRP	
				ESRR	
				ESPR	
				EKSRP	
				ESRR	
				ESPR	

EKSRP:

Mejnik/kazalnik	Mejnik na dan 31. 12. 2018	Ciljna vrednost kazalnika na dan 31. 12. 2023
Število novo ustvarjenih delovnih mest	1	3
Število zaključenih operacij v primerjavi z odobrenimi operacijami	8	25
Delež dodeljenih sredstev v odločitvi o potrditvi operacije primerjavi z določenim finančnim okvirjem	0,45	1

Delež izplačanih sredstev v primerjavi z dodeljenimi sredstvi v odločitvi o potrditvi operacije	0,3	1
Število novih programov	2	5
Število novih storitev	2	5
Število na novo registriranih dopolnilnih dejavnosti	3	5

ESRR:

Mejnik/kazalnik	Mejnik na dan 31. 12. 2018	Ciljna vrednost kazalnika na dan 31. 12. 2023
Število novo ustvarjenih delovnih mest	0	2
Število zaključenih operacij v primerjavi z odobrenimi operacijami	10	18
Delež dodeljenih sredstev v odločitvi o potrditvi operacije primerjavi z določenim finančnim okvirjem	0,45	1
Delež izplačanih sredstev v primerjavi z dodeljenimi sredstvi v odločitvi o potrditvi operacije	0,3	1
Število novih programov	2	5
Število novih storitev	1	2

ESPR:

Mejnik/kazalnik	Mejnik na dan 31. 12. 2018	Ciljna vrednost kazalnika na dan 31. 12. 2023
Število novo ustvarjenih delovnih mest		
Število zaključenih operacij v primerjavi z odobrenimi operacijami		
Delež dodeljenih sredstev v odločitvi o potrditvi operacije primerjavi z določenim finančnim		

okvirjem		
Delež izplačanih sredstev v primerjavi z dodeljenimi sredstvi v odločitvi o potrditvi operacije		

10. Opis postopka vključitve skupnosti v pripravo SLR

Za območje, ki ga pokriva Lokalna akcijska skupina Med Snežnikom in Nanosom, je značilna dokaj visoka stopnja organiziranosti in participacije prebivalcev na različnih delavnicah, debatah in ostalih razvojnih aktivnostih. Tudi izkušnje iz preteklega programskega območja, ki LAS uvrščajo med najbolj uspešne na nivoju Slovenije glede črpanja sredstev in izvajanja projektov LAS, so spodbudile pripravljenost prebivalcev za sodelovanje v postopku priprave strategije za novo programsko obdobje.

Z namenom vključitve skupnosti v pripravo SLR so bile izvedene naslednje aktivnosti:

- organiziranih šest tematskih delavnic za širšo javnost (december 2014 – julij 2015),
- objavljenih osem prispevkov na temo priprave SLR na spletni strani LAS (december 2014 – september 2015),
- objavljen javni poziv za vstop v partnerstvo in za podpis pogodbe o ustanovitvi partnerstva (april 2015),
- objavljena dopolnitev javnega poziva za vstop v partnerstvo in za podpis pogodbe o ustanovitvi partnerstva (30.7.2015),
- objavljeno povabilo k oddaji projektnih predlogov za vključitev v SLR (april – maj 2015).

V nadaljevanju so predstavljene delavnice za zainteresirano javnost, ki so bile v osnovi zasnovane na isti način, spreminjala se je le vsebina:

- udeležencem so bila uvodoma skladno s temo in cilji delavnice podana osnovna izhodišča,
- s pomočjo različnih moderatorskih pristopov, ki so omogočali enakopravno sodelovanje vseh udeležencev, so bili prisotni vodeni do zelenih vsebinskih ciljev delavnice,
- ob zaključku so prisotni podali svoje mnenje glede izvedbe delavnice in predloge za v prihodnje.

Na prvi delavnici, ki je bila 9. decembra 2014 v Pivki, je bilo prisotnih 26 udeležencev. Delavnica je bila uvodoma namenjena predstavitvi širšega okvira in ključnih značilnosti pristopa LEADER, predstavitvi izvajanja osi LEADER v Sloveniji v preteklem programskem obdobju, pregledu izvedenih projektov LAS DRPSN, ki so bili v programskem obdobju 2007-2013 podprti, ter predstavitvi novosti in ključnih aktivnosti ob začetku novega programskega obdobja 2014-2020. V delavniškem delu je bila najprej narejena SWOT analiza območja LAS. Druga naloga udeležencev je bila opredelitev razvojnih potreb in možnosti območja LAS do leta 2020. Kot najbolj pomembne so bile izpostavljene sledeče:

- povezovanje in mreženje ključnih akterjev,
- prenos znanja, vseživljenjsko učenje, medgeneracijski centri, razvojni centri,
- spodbujanje aktivnosti s področja kmetijstva ter
- trajnostni turizem.

Glede na identificirane razvojne vsebine sta v nadaljevanju sledili dve tematski delavnici: ena s področja kmetijstva, druga s področja turizma. Povezovanje in mreženje ter krepitev zmogljivosti in medgeneracijsko sodelovanje sta bili na obeh vključeni kot horizontalni temi.

Druga delavnica, 8. januar 2015 v Ilirski Bistrici, je privabila 37 prebivalcev območja. Uvodoma so bili udeležencem predstavljeni rezultati prve delavnice, glavni poudarki Programa razvoja podeželja 2014-2020 ter analiza stanja kmetijstva na območju LAS. Na ta način so bila podana vsebinska izhodišča za nadaljnje delo, v katerem so aktivno sodelovali vsi prisotni. Cilj delavnice je bil identificirati probleme na področju kmetijstva in določiti prioritete za reševanje izkazanih problemov. Udeleženci so kot najbolj pomembne izpostavili sledeče razvojne izzive s področja kmetijstva:

- nepovezanost kmetov in drugih (manjkajo zadruga, neprofitni ponudniki),
- kmetijska zakonodaja (toga, predvsem za velike, birokracija, nestalnost kmetijske politike, previsoka obdavčitev),

- divjad, škoda,
- prenizko zavedanje potencialov, ki jih imamo,
- pomanjkanje izobraževanja,
- težave z najemom in razdrobljenost kmetijskih površin.

Vsaka skupina je v nadaljevanju iskala predloge za rešitev opredeljenih problemov, ki so bili predstavljeni in prediskutirani tudi v skupini.

Tretja delavnica je bila 15. januarja 2015 v Slavini, udeležilo se je 38 udeležencev. Zasnova je sledila prejšnjim delavnicam, tako so bili uvodoma predstavljeni rezultati že izvedenih delavnic ter analiza stanja turizma na območju LAS. Sledil je delavniški del, v katerem so aktivno sodelovali vsi udeleženci. Cilj delavnice je bil identificirati probleme na področju turizma in določiti prioritete za reševanje izkazanih problemov. Na ta način so bile opredeljene razvojne vsebine in udeleženci so kot najbolj pomembne izpostavili sledeče:

- premalo povezovanja (vrtačarstvo, vrtičkarstvo, razdrobljenost ponudbe, nesodelovanje),
- birokratske ovire (gradnja, delovanje), zakonodaja (gostinstvo),
- nepripravljenost za sodelovanje upravljalca Postojnske jame,
- premalo in prenizke finančne spodbude, način financiranja,
- slaba prepoznavnost destinacije, šibko trženje,
- premalo podjetniškega duha in inovativnosti, nesamozavest.

Vsaka skupina je v nadaljevanju iskala predloge za rešitev opredeljenih problemov, ki so bili predstavljeni in prediskutirani v skupini.

Četrta in peta delavnica (27. 3. 2015, Ilirska Bistrica in 10.4.2015 Postojna) sta bili ciljno usmerjeni na mlade. Želeli smo slišati tudi njihovo mnenje in spoznati njihov pogled na razvojne priložnosti območja LAS. Kljub temu, da smo se povezali z regionalnim stičiščem BOREO in obema kluboma študentov (KŠIB in KŠOPP), pa je bil interes mladih za udeležbo na delavnicah zelo skromen.

Po analizi izvedenih delavnic je bilo ugotovljeno, da imamo premalo naslovljeno področje ranljivih ciljnih skupin, zato je bila 8. julija 2015 na Smrekarjevi domačiji v Grobiščah organizirana še šesta tematska delavnica. Kljub dopustniškem času je bilo prisotnih kar 20 udeležencev, posebej pa so bili vabljeni predstavniki centrov za socialno delo, domov za upokojence, občin, nevladnih organizacij, institucij in ostalih, ki se srečujejo z ranljivimi skupinami. V prvem delu je bila delavnica namenjena predstavitvi poteka in rezultatov dosedanjega dela na pripravi SLR ter pregledu stanja na področju socialnih storitev na območju LAS. Udeleženci delavnice so na območju LAS opredelili štiri ranljive skupine: starostniki, mladi, brezposelni, osebe z različnimi težavami. V nadaljevanju so udeleženci po posameznih ranljivih skupinah opredelili naslednje potrebne ukrepe:

- Starostniki: vzpostavitev medgeneracijskih centrov, razvoj novih storitev za potrebe starostnikov, deinstitucionalizacija;
- Brezposelni: nova delovna mesta, fleksibilnost delovnih mest, usposabljanje in uporaba kompetenc za nova delovna mesta;
- Mladi: ureditev prostorske problematike, spodbujanje podjetništva med mladimi, preventivni programi za kreativnejše preživljanje prostega časa, projektno učenje;
- Druge ranljive skupine: večja vključenost in sprejetost v družbi, omogočanje večje samostojnosti.

Kot rezultat vseh izvedenih delavnic je bil oblikovan nabor razvojnih izzivov, ki jih različni deležniki ocenjujejo kot prioritete na obravnavanem območju. Še pomembnejši pa je nabor njihovih predlogov za reševanje identificiranih izzivov. Oboje je bila podlaga za pripravo ciljev strategije lokalnega razvoja in ukrepov za njihovo doseganje. Ob tem so bile upoštevane tudi zahtevnost opredeljenega problema, možnost vplivanja nanj in pa razpoložljiva finančna sredstva, saj je strategija dobra le, če je realna in uresničljiva.

Prvi Poziv za oblikovanje LAS je bil na spletni strani LAS objavljen spomladi, poleti pa je bila objavljena še Dopolnitev javnega poziva. V pozivu so bile uvodoma podane osnovne informacije o pogodbenem partnerstvu, namen, sestava glede na sektor iz katerega člani prihajajo, pravice, obveznosti in odgovornosti članov ter datum ustanovne skupščine. Zainteresirani so pristopne izjave posredovali do 20. avgusta 2015.

LAS Med Snežnikom in Nanosom, ki bo nadaljevala uspešno delo LAS Društvo za razvoj podeželja med Snežnikom in Nanosom, je bila ustanovljena 11. septembra 2015. 30. septembra je bila sklicana volilna skupščina novoustanovljenega LAS, na kateri je bil javno predstavljen osnutek SLR. Na javno predstavitev so bili vabljeni vsi sodelujoči na delavnicah in ostala zainteresirana javnost. Prisotni so podali svoje pripombe in predloge, ki so jih pripraviljalci dokumenta ustrezno umestili v dokument. Prisotni so največ časa namenili diskusiji glede porazdelitve finančnih sredstev med posamezne ukrepe ter odstotek sofinanciranja operacij za EKSRP sklad.

Na prvi redni skupščini LAS 15. oktobra 2015 v Ilirski Bistrici je bila SLR v celoti potrjena.

V aprilu 2015 je bilo objavljeno tudi povabilo k oddaji projektnih predlogov za uvrstitev v SLR 2014-2020, na podlagi katerega je prišlo 117 projektnih predlogov v skupni vrednosti čez 10 mio EUR. Ker so razpoložljiva sredstva zgolj v višini dobre desetine potrebnih, bo treba poiskati skupne točke in povezati deležnike ter podpreti projekte, ki so skladni z opredeljenimi cilji.

Sočasno z izvajanjem delavnic je potekalo tudi obveščanje deležnikov z območja preko različnih medijev. Najpogosteje uporabljen način je bilo informiranje po elektronski pošti. V adremi LAS je shranjenih preko 350 naslovnikov, ki redno prejemajo obvestila o tekočem dogajanju na območju, v katera so bile zajete tudi informacije o poteku priprave SLR. Novice so bile povzete tudi v e-obvestilih Društva za razvoj slovenskega podeželja (poslano 2-3 krat mesečno) ter Regionalne razvojne agencije Zeleni kras, d.o.o. (poslano enkrat mesečno). Informacije so redno objavljene na spletni strani LAS, pomembnejše pa tudi v lokalnih medijih.

11. Akcijski načrt, iz katerega izhaja opis prenosa ciljev v ukrepe, odgovornost za izvajanje ukrepov, vključno s časovno opredelitvijo letnih aktivnosti

Pri identifikaciji razvojnih potreb na delavnicah je bila najbolj izpostavljena potreba po večjem sodelovanju, povezovanju na področju trženja, oblikovanja novih produktov in storitev ter usposabljanja. Deležniki na območju so premalo ambiciozni, manjka jim podjetniškega duha in preveč se držijo ustaljenih tirnic. Ob sočasnem izvajanju aktivnosti povezovanja, sodelovanja ter dviga samoiniciativnosti in podjetniške iniciative se bodo posamezniki aktivirali, s povezovanjem bodo nastale nove sinergije. Posledično bodo v okolju ustvarjene nove možnosti za kakovostna delovna mesta. S kombinacijo načrtovanih štirih ukrepov bo spodbujena podjetniška aktivnost na podeželju v obliki razvoja novih mikro podjetij ter dopolnilnih dejavnosti na kmetijah. Stimuliran bo razvoj dejavnosti, ki bodo gradile na endogenih potencialih območja LAS, to pomeni dejavnosti s področja predelave lesa, lokalne samooskrbe, zelenega turizma, naravne in kulturne dediščine, tradicionalnih znanj, socialno-varstvenih storitev.

Ker deluje regija in posledično tudi območje LAS v skladu s principi trajnostnega razvoja, je razumljiva tudi težnja po ustanavljanju novih socialnih podjetij in družbeno odgovornega podjetništva.

V nadaljevanju so **po tematskih področjih** predstavljeni:

- glavni cilji,
- ukrepi s podrobnejšo navedbo predvidenih aktivnosti,
- skladi, iz katerih bo ukrep sofinanciran,
- predvidena finančna sredstva po posameznem ukrepu in skladu,
- upravičeno območje izvajanja ukrepa glede na sklade.

V zadnjem delu je predstavljena priprava in izvajanje dejavnosti sodelovanja lokalne akcijske skupine v okviru ESRR in EKSRP.

V okviru SLR so bili za **ustvarjanje novih delovnih mest** na območju oblikovani naslednji štirje **cilji**:

- ❖ **Spodbuditi povezovanje med razvojnimi partnerji**
- ❖ **Spodbuditi razvojno naravnost akterjev**
- ❖ **Spodbuditi podjetniške aktivnosti na podeželju**
- ❖ **Pospešiti razvoj socialnega podjetništva**

Cilji bodo uresničevani skozi naslednje štiri **ukrepe**:

- *Oblikovanje mrež lokalnih akterjev za skupne aktivnosti:*
Iz analize potreb izhaja, da so deležniki na območju občin Pivka, Postojna in Ilirska Bistrica med seboj premalo povezani. Cilj ukrepa je spodbuditi tako proizvodno povezovanje, da bodo proizvajalci skupno nastopali na trgu in zagotovili zadostne količine, kot tudi razvojno povezovanje. S tem se predvideva predvsem povezovanje z namenom skupnega trženja, promocije, izmenjave znanja in izkušenj ter reševanja skupne problematike.

ukrep sklad	ESRR	% ESRR	EKSRP	% EKSRP	SKUPAJ
Oblikovanje mrež lokalnih akterjev za skupne aktivnosti		0%	94.000,00 €	100%	94.000,00 €
Predvidene aktivnosti			vzpostavljanje novih tržnih poti, priprava in izvajanje skupne strategije trženja, uvajanje kratkih dobavnih verig, povečevanje lokalne samooskrbe, povezovanje interesov kmetov, seznanitev s ponudbo okolja, razvoj novih turističnih produktov, skupni nastop na trgu in podobno		
Območje izvajanja ukrepa			celotno območje občin Pivka, Postojna in Ilirska Bistrica		

- Spodbujanje razvoja kakovostne ponudbe lokalnih proizvodov in storitev:

Na delavnicah za pripravo SLR je bilo izpostavljeno, da se prebivalci premalo zavedajo možnosti, ki jih območje ponuja, Namen tega ukrepa je zato boljša izraba endogenih potencialov območja in razvoj nove ponudbe, ki temelji na teh potencialih. Zaradi naravnih danosti območja LAS imajo proizvajalci odlične možnosti proizvajati zdravo hrano, ki dosega na trgu višjo dodano vrednost. Ker pa to pomeni tudi višjo ceno za končnega potrošnika, je potrebno še veliko narediti na področju promocije zdrave hrane in vzpostavljanju zaupanja med proizvajalci in kupci. Veliko neizkoriščenega potenciala imajo deležniki na območju tudi v povezavi z razvojem storitev, ki izhajajo iz tradicionalnih znanj na kmetiji, turizmu ali pa se razvijejo kot odgovor na potrebe družbe.

ukrep sklad	ESRR	% ESRR	EKSRP	% EKSRP	SKUPAJ
Spodbujanje razvoja kakovostne ponudbe lokalnih proizvodov in storitev		0%	189.821,67 €	100%	189.821,67 €
Predvidene aktivnosti			širjenje ponudbe kakovostnih lokalnih proizvodov (integrirana pridelava, ekološka pridelava, višja kakovost), razvoj dopolnilnih dejavnosti na kmetiji, razvoj storitev, ki dopolnjujejo turistično ponudbo območja in promovirajo zdravo hrano, razvoj socialno-varstvenih storitev, predelava lesa ter podobno		

Upravičeno območje za izvajanja ukrepa			celotno območje občin Pivka, Postojna in Ilirska Bistrica		
--	--	--	---	--	--

- Krepitev podjetniških znanj z usposabljanjem za podjetništvo in promocijo podjetništva:
Na delavnicah je bilo večkrat izpostavljeno, da imajo deležniki premalo podjetniških znanj. Še posebej je treba s konkretnimi znanji s področja podjetništva opremiti mlade, ki prevzemajo upravljanje kmetij od svojih staršev in ostale, ki o podjetništvu razmišljajo, pa nimajo poguma za prvi korak. Cilj ukrepa je promovirati podjetništvo ter zagotoviti podjetniška znanja, ki bodo deležnikom na podeželju dala dovolj samozavesti in opore za suvereno samostojno podjetniško pot.

ukrep sklad	ESRR	% ESRR	EKSRP	% EKSRP	SKUPAJ
Krepitev podjetniških znanj z usposabljanjem za podjetništvo in promocijo podjetništva	117.500,00 €	100%		0%	117.500,00 €
Predvidene aktivnosti	dodatno usposabljanje, ogledi dobrih praks, mentoriranje, promocija podjetništva, možnosti povezovanja in nadgradnje različnih dejavnosti za celovitejšo ponudbo in podobno				
Upravičeno območje za izvajanja ukrepa	urbana območja: Postojna, Ilirska Bistrica, Pivka, Prestranek, Planina, Hruševje, Podgrad in Knežak				

- Razvoj podpornih storitev za spodbujanje socialnega podjetništva:
Socialno podjetništvo naslavlja družbene probleme na trajnosten in inovativen način. Na območju, kjer deluje LAS, trenutno ni registriranega niti enega socialnega podjetja, kar ni ravno spodbuden podatek. Prvi korak je zato zagotovitev podpornih storitev, ki nudijo ustrezne informacije o pogojih za ustanovitev in delovanje socialnih podjetij, o dobrih praksah s področja ter tudi o finančnih virih za dejavnost socialnega podjetja.

ukrep sklad	ESRR	% ESRR	EKSRP	% EKSRP	SKUPAJ
Razvoj podpornih storitev za spodbujanje socialnega podjetništva	71.246,33 €	100%		0%	71.246,33 €
Predvidene aktivnosti	nove oblike socialnega podjetništva, prenos in prilagoditev dobrih praks na območje, različna usposabljanja z zadevnega področja, ki bodo prispevala k večji prepoznavnosti socialnega podjetništva in na ta način spodbujala tudi njegov razvoj, promocijske aktivnosti				
Upravičeno območje za izvajanja ukrepa	urbana območja: Postojna, Ilirska Bistrica, Pivka, Prestranek, Planina, Hruševje, Podgrad in Knežak				

Med **osnovne storitve** sodi razvoj lokalne infrastrukture in lokalnih osnovnih storitev, ki so predpogoj za nadaljnji razvoj podeželskega območja ter ohranjanje njegove poseljenosti. Vasi in manjša naselja imajo v primerjavi z urbanimi območji specifične potrebe, probleme in možnosti, ki ob vedno omejenih finančnih sredstvih zahtevajo inovativen pristop k njihovem reševanju. Za visoko kakovost bivanja je potrebno omogočiti razvoj kulturnih, rekreacijskih in drugih pristočasnih dejavnosti. Pri slednjih je mogoče inovativnost iskati v načinih izvedbe, saj se večinoma kaže kot nesmotrno graditi nove večnamenske stavbe, ki so v uporabi nekajkrat na leto. Bolj smiselna je izraba obstoječih možnosti ter njihova nadgradnja z minimalnimi finančnimi vložki. Glavni fokus pa je ob tem na kakovostnih programih, aktivnostih za prosti čas, ki izboljšujejo privlačnost podeželskega okolja in hkrati omogočajo razvoj drugih gospodarskih dejavnosti. Za območje LAS je tudi značilno, da se veliko mladih po končanem šolanju ne vrne nazaj, temveč ostaja v krajih šolanja, kjer imajo boljše možnosti za zaposlitev ter boljše življenjske pogoje. Z ustvarjanjem novih, kakovostnih delovnih mest in z izboljšanjem pogojev za življenje na podeželju, bodo mladi podeželje prepoznali kot kakovostno okolje za življenje in delo. Mladi dajejo nov zagon, prinašajo nova znanja in ideje ter pozitivno energijo, česar si želimo tudi na našem podeželju.

Razlike med urbanim in ruralnim načinom življenja se vse bolj zmanjšujejo, čeprav ključne posebnosti enega in drugega ostajajo jasno razpoznavne. Podeželje ima v primerjavi z mestnimi območji specifične razvojne potrebe, probleme in priložnosti, ki zahtevajo tudi drugačen razvojni pristop. Zelo pomembna je razvitost in dostopnost infrastrukture za prebivalce in podjetja na podeželju. Podeželje je pri razvoju infrastrukture v primerjavi z mestom zapostavljeno in zato bolj izpostavljeno nevarnosti praznjenja. Zmanjševanje poseljenosti podeželja lahko privede do družbeno nezaželenega praznjenja območij. Za ohranjanje vitalnosti podeželskih območij je poleg infrastrukture potrebno omogočiti tudi razvoj kulturnih, pristočasnih in drugih dejavnosti v večnamenskih objektih, ki so na podeželju pogosto prazni, brez prave namembnosti.

S podporo naložbam v obnovo in razvoj vasi je možno izboljšati življenjske pogoje v podeželskih skupnostih in tako prispevati k privlačnosti vaškega okolja kot bivanjskega prostora in potenciala za razvoj drugih gospodarskih dejavnosti.

V okviru SLR je bil z namenom razvoja osnovnih storitev postavljen **cilj**:

❖ **Izboljšati pogoje za zagotavljanje visoke kakovosti življenja**

Cilj se bo uresničeval skozi **ukrep**:

- Spodbujanje razvoja novih programov za povečanje kakovosti življenja ter vlaganja v ustrezno infrastrukturo:

Med programe, ki povečujejo kakovost življenja, sodijo različni programi s področja rekreacije, zdravega življenjskega sloga, medsebojne pomoči, turizma in kulture. V okviru tega ukrepa je možno financirati razvoj rekreacijske infrastrukture za javno uporabo vključno z malo turistično infrastrukturo, ki je predpogoj za razvoj in izvajanje novih programov z zadevnega področja.

ukrep sklad	ESRR	% ESRR	EKSRRP	% EKSRRP	SKUPAJ
Spodbujanje razvoja novih programov za povečanje kakovosti življenja ter vlaganje v ustrezno infrastrukturo		0%	404.000,00 €	100%	404.000,00 €
Predvidene aktivnosti			razvoj dejavnosti za prosti čas, kulturne dejavnosti, pri čemer mora biti poudarek na nadgradnji obstoječe ponudbe in inovativnem pristopu v smislu optimalne rabe danih možnosti		
Upravičeno območje za izvajanja ukrepa			celotno območje občin Pivka, Postojna in Ilirska Bistrica		

Območje LAS se ponaša z **dobro ohranjeno naravo** in dolžnost prebivalcev je, da to stanje najmanj ohranijo oziroma celo izboljšajo. V preteklih letih so območje prizadele naravne ujme, katerih posledice so še vedno prisotne kot opomnik, kako nemočen je človek proti naravi. Žled in poplave ter posledice obojega so med ljudmi še vedno zelo živi in prilagajanje podnebnim spremembam je pomemben horizontalen del zasnove SLR. Se pa na območju pojavlja tudi zelo pereča problematika sobivanja z divjimi zvermi. Ob dejstvu, da gre za tradicionalno kmetijsko območje, kjer je najbolj razširjena živinoreja, prisotno pa je tudi poljedelstvo, predstavljajo divje zveri in z njimi povezana škoda zelo veliko težavo. Poleg aktivnosti na nacionalnem nivoju želijo prebivalci območja tudi sami aktivno pristopiti k reševanju te problematike oziroma k iskanju inovativnih rešitev.

V okviru SLR področje varstva okolja in ohranjanje narave naslavlja naslednji **cilj**:

❖ **Izboljšati ali ohraniti naravno okolje v dobrem stanju in spodbujati ukrepe za prilagajanje podnebnim spremembam**

Cilja se bo uresničeval skozi naslednja dva **ukrepa**:

- Spodbujanje razvoja inovativnih pristopov in modernih praks za ohranjanje okolja in prilagajanje podnebnim spremembam:

Ob dobrem poznavanju problematike podnebnih sprememb in pomena ohranjanja okolja se v širšem okolju razvijajo inovativni pristopi in moderne prakse. V okviru ukrepa bo možno financirati pilotne aktivnosti, ki predstavljajo dodano vrednost z vidika varovanja narave ter prilagajanja podnebnim spremembam ter jih je možno prenesti tudi na druga področja in območja znotraj območja LAS.

ukrep sklad	ESRR	% ESRR	EKSRP	% EKSRP	SKUPAJ
Spodbujanje razvoja inovativnih pristopov in modernih praks za ohranjanje okolja in prilagajanje podnebnim spremembam	154.000,00 €	100%		0%	154.000,00 €
Predvidene aktivnosti	pilotne aktivnosti, ki predstavljajo dodano vrednost z vidika varovanja narave ter prilagajanja podnebnim spremembam ter jih je možno prenesti tudi na druga področja in območja znotraj območja LAS				
Upravičeno območje za izvajanja ukrepa	urbana območja: Postojna, Ilirska Bistrica, Pivka, Prestranek, Planina, Hruševje, Podgrad in Knežak				

- Izvajanje aktivnosti ozaveščanja o pomenu varovanja okolja in sobivanja z naravo:

Kako najti pravo ravnovesje med potrebo po pridelavi hrane, spodbujanju kmetovanja, izkoriščanju naravnih virov v druge namene (kot je na primer turizem) in sočasnem varovanju ter ohranjanju narave, je ključno vprašanje sodobnega časa. Strokovnjaki s področja varovanje narave običajno zagovarjajo določene rešitve, ki so za kmetovalce in prebivalce določenih območij preveč omejujoče. Ob boljšem medsebojnem komuniciranju in usklajevanju interesov bi se lahko skupaj približali za večino sprejemljivemu odgovoru na uvodoma zastavljeno vprašanje. Na območju LAS je bila kot zelo pereča izpostavljena problematika škode po divjadi.

S problematiko sobivanja in reševanja škode zaradi divjih zveri se ukvarjajo organi na nacionalni ravni, do zadovoljivih rešitev pa nekako ne pride. Kmetje so jezni in razočarani nad počasnim in neživljenjskim reagiranjem resornega ministrstva in lovcev. Prebivalci območja, ki se dnevno srečujejo z zvermi v ožjem bivalnem okolju, ocenjujejo, da imajo premalo informacij, kako primerno ravnati ob srečanju npr. z medvedom. Potrebna bi bila tudi aktivnejša vloga stroke, ki bi ljudem na poljuden način znala predstaviti, zakaj je dolgoročno tako pomembno, da ohranjamo živalske in rastlinske vrste v vsej njihovi pestrosti. Po drugi strani pa se dejstvo, da pri nas živijo različne ogrožene vrste živali in rastlin, kaže kot razvojna priložnost, predvsem na področju turizma.

ukrep sklad	ESRR	% ESRR	EKSRP	% EKSRP	SKUPAJ
Izvajanje aktivnosti ozaveščanja o pomenu varovanja okolja in sobivanja z naravo		0%	48.000,00 €	100%	48.000,00 €

Predvidene aktivnosti			aktivnosti, ki bodo prispevale k ozaveščanju o pomenu varovanja okolja in sobivanja z naravo, kot na primer izobraževalne aktivnosti, aktivnosti med vpletenimi deležniki za iskanje sprejemljivih rešitev, ozaveščevalne aktivnosti in podobno		
Upravičeno območje za izvajanja ukrepa			celotno območje občin Pivka, Postojna in Ilirska Bistrica		

Na območju LAS so bile identificirane **štiri ranljive skupine**: starostniki, mladi, brezposelni in osebe z različnimi težavami. Iz analize potreb ter na podlagi delavnice, ki je bila izvedena posebej na temo razvoja socialnih storitev, vključevanja ranljivih skupin, deinstitucionalizacije in v povezavi s tem možnosti razvoja novih delovnih mest, izhaja problem nizke socialne vključenosti in sodelovanja ranljivih skupin prebivalstva.

V okviru SLR tematsko področje večje vključenosti mladih, žensk in drugih ranljivih skupin naslavlja cilj:

❖ **Povečati družbeno povezanost in socialno vključenost vseh skupin prebivalstva**

Cilj se bo uresničeval skozi naslednje tri ukrepe:

- Razvoj, izvajanje in promoviranje programov aktivnega vključevanja ranljivih socialnih skupin v družbo in na trg dela:

Strokovnjaki s področja dela z ranljivimi socialnimi skupinami opozarjajo na vedno večjo prisotnost duševnih bolezni med mladimi, ki bi jih bilo mogoče s preventivnim delom preprečiti ali vsaj omiliti. Zaznavajo tudi druge težave, predvsem pa vidijo precej področij, kjer bi osebe z različnimi težavami lahko aktivno vključili v družbeno življenje ter na trg dela. V okviru tega ukrepa bodo zato financirane aktivnosti razvoja, izvajanja in promoviranja programov vključevanja ranljivih socialnih skupin v družbo in na trg dela kot na primer programi sodelovanja med kmetijami in raznimi zavodi, preventivni programi, programi za brezposelne ter brezdomce in podobno.

ukrep sklad	ESRR	% ESRR	EKSRP	% EKSRP	SKUPAJ
Razvoj, izvajanje in promoviranje programov aktivnega vključevanja ranljivih socialnih skupin v družbo in na trg dela	27.000,00 €	100%		0%	27.000,00 €
Predvidene aktivnosti	aktivnosti razvoja, izvajanja in promoviranja programov vključevanja ranljivih socialnih skupin v družbo in na trg dela kot na primer programi sodelovanja med kmetijami in raznimi zavodi, preventivni programi, programi za brezposelne ter				

	brezdomce in podobno				
Upravičeno območje za izvajanja ukrepa	urbana območja: Postojna, Ilirska Bistrica, Pivka, Prestranek, Planina, Hruševje, Podgrad in Knežak				

- Spodbujanje medgeneracijske solidarnosti in sodelovanja:

Starejši s svojim znanjem in izkušnjami ter mladi s svojim elanom in energijo lahko rešijo marsikatero težavo, ki jo sodobna družba zaznava kot pomembno. Univerza za tretje življenjsko obdobje je pomemben povezovalni element na območju LAS, ki že sedaj združuje mlade, srednjo generacijo in starejše.

ukrep sklad	ESRR	% ESRR	EKSRP	% EKSRP	SKUPAJ
Spodbujanje medgeneracijske solidarnosti in sodelovanja	161.000,00 €	100%		0%	161.000,00 €
Predvidene aktivnosti	razvoj novih oblik medgeneracijskega sodelovanja in solidarnosti kot na primer novi programi medgeneracijskega sodelovanja, ohranjanje tradicionalnih znanj in njihov prenos na mlade, vzpostavitev delovnih pogojev za izvajanje izobraževalnih aktivnosti in podobno				
Upravičeno območje za izvajanja ukrepa	urbana območja: Postojna, Ilirska Bistrica, Pivka, Prestranek, Planina, Hruševje, Podgrad in Knežak				

- Spodbujanje razvoja storitev ki, dopolnjujejo institucionalne socialne in socialnovarstvene storitve:

Demografske in družbene spremembe narekujejo iskanje novih rešitev, ki ustrezneje naslavlajo nastale potrebe. V povezavi z institucionalnimi oblikami varstva oseb, ki zaradi različnih težav (starost, bolezni) ne morejo več samostojno živeti, se pojavlja potreba po prehodu z medicinskega modela delovanja na socialni model, ki omogoča kompleksnejši pristop. Z namenom omogočanja dostojnega življenja tudi za osebe z različnimi težavami in starostnike aktualne politike spodbujajo razvoj novih oblik socialnih in socialnovarstvenih storitev.

ukrep sklad	ESRR	% ESRR	EKSRP	% EKSRP	SKUPAJ
spodbujanje razvoja storitev, ki dopolnjujejo institucionalne socialne in socialnovarstvene storitve	81.000,00 €	100%		0%	81.000,00 €

Predvidene aktivnosti	različne oblike deinstitucionalizacije in razvoj novih storitev za starostnike kot na primer nudenje socialnovarstvenih storitev na kmetijah, co-housing, inovativni pilotni projekti				
Upravičeno območje za izvajanja ukrepa	urbana območja: Postojna, Ilirska Bistrica, Pivka, Prestranek, Planina, Hruševje, Podgrad in Knežak				

Posebna pravila glede podpore za sklad ESRR

Upravičenci lahko predlagajo za sofinanciranje operacije, ki jih bodo izvedli sami ali s partnerji. Partnerstvo sestavljata najmanj dva partnerja. Ukrepi, financirani iz sklada ESRR, ki se lahko izvajajo v obliki partnerstva so:

- Krepitev podjetniških znanj z usposabljanjem za podjetništvo in promocijo podjetništva
- Razvoj podpornih storitev za spodbujanje socialnega podjetništva
- Spodbujanje razvoja inovativnih pristopov in modernih praks za ohranjanje okolja in prilagajanje podnebnim spremembam
- Razvoj, izvajanje in promoviranje programov aktivnega vključevanja ranljivih socialnih skupin v družbo in na trg dela
- Spodbujanje medgeneracijske solidarnosti in sodelovanja
- Spodbujanje razvoja storitev, ki dopolnjujejo institucionalne socialne in socialnovarstvene storitve

Okvirno razmerje med operacijami, ki se izvajajo v obliki partnerstev in operacijami, ki jih upravičenci prijavijo in izvajajo samostojno, je 70:30.

Priprava in izvajanje dejavnosti sodelovanja lokalne akcijske skupine v okviru EKSRP

V skladu s šestim odstavkom 60. člena Uredbe o izvajanju lokalnega razvoja, ki ga vodi skupnost, v programskem obdobju 2014–2020 (Uradni list RS, št. 45/2015) so v nadaljevanju opredeljene operacije, ki se bodo izvajale v okviru strategije:

- Izmenjava izkušenj in znanja ter njihova implementacija na območju LAS: predvsem z državami, ki imajo daljšo tradicijo izvajanja pristopa LEADER, bomo izmenjevali izkušnje in znanja, ki bodo pripomogla k boljšemu in učinkovitejšemu upravljanju območja in s tem doseganja zastavljenih ciljev.
- Razvoj in trženje storitev in proizvodov: v okviru operacij sodelovanja se bomo povezovali z namenom oblikovanja skupnih produktov in njihovega učinkovitega trženja.
- Promocija novih proizvodov, praks, postopkov in tehnologij: na področju varstva okolja in ohranjanja narave se bomo povezovali z namenom spoznavanja dobrih praks izvajanja aktivnosti o pomenu varovanja okolja in sobivanja z naravo (divje zveri, pilotni projekti upravljanja z zaščitenimi področji)
- Organizacija skupnih delovnih procesov z izmenjavo virov in opreme: na področju spodbujanja razvoja novih programov za povečanje kakovosti življenja in razvoj osnovnih storitev bomo v okviru sodelovanja s partnerji delili vire in opremo za razvoj osnovnih storitev.
- Oblikovanje kratkih dobavnih verig hrane in lokalnih trgov: v tujini je bogata tradicija različnih oblik povezovanja, kot na primer zadružništvo in kooperative. S sodelovanjem bomo te prakse spoznali, jih ovrednotili in ustrezno prilagodili za aplikacijo v naše okolje.

- Kolektivne okoljske operacije: naš cilj je izboljšati in ohraniti naravno okolje v dobrem stanju in spodbujati ukrepe za prilagajanje podnebnim spremembam. V mednarodnem okolju bomo iskali priložnosti za skupne akcije s sinergijskimi učinki.

Sodelovanje bo potekalo tako s sosednjimi LASi, z LASi po Sloveniji in v zamejstvo. Precej izkušenj iz preteklega obdobja imamo tudi z LASi iz drugih evropskih držav, s katerimi smo že v dogovorih za skupne projekte, ki bodo pomagali pri uresničevanju zastavljenih ciljev.

Opredelitev ukrepov, odgovornosti in porazdelitev finančnih sredstev

V tabeli, ki sledi, so zbrani vsi zgoraj opisani ukrepi, kdo bo odgovoren za njihovo izvajanje, iz katerega sklada bodo sofinancirani, kdaj se bodo operacije v okviru teh ukrepov izvajale ter koliko finančnih sredstev je namenjenih za izvedbo posamičnega ukrepa. Kot odgovorne za izvajanje ukrepov smo opredelili:

- RRA Zeleni kras, d.o.o. (v nadaljevanju RRA),
- Kmetijsko gozdarski zavod Nova Gorica (v nadaljevanju KGZ NG),
- LAS Društvo med Snežnikom in Nanosom (v nadaljevanju DRSN),
- Zavod RS za zaposlovanje (v nadaljevanju Zavod za zaposlovanje),
- Center za socialno delo Postojna (v nadaljevanju CSD),
- Nevladne organizacije z območja (v nadaljevanju NVO),
- BOREO, regijsko stičišče nevladnih organizacij Primorsko-notranjske regije (v nadaljevanju BOREO),
- Fizične in pravne osebe z območja (v nadaljevanju posamezniki),
- Zavod RS za varstvo narave Območna enota Nova Gorica (v nadaljevanju ZRSVN OE Nova Gorica),
- Občine Pivka, Postojna in Ilirska Bistrica (v nadaljevanju lokalne skupnosti),
- Zavod za gozdove Območna enota Postojna (v nadaljevanju Zavod za gozdove),
- Postojnsko Bistriška zveza lovskih družin (v nadaljevanju Zveza lovskih družin),
- Zavod Znanje Postojna, organizacijska enota Ljudska univerza Postojna (v nadaljevanju Ljudska univerza Postojna),
- Društvo Univerza za tretje življenjsko obdobje Ilirska Bistrica (v nadaljevanju U3O).

V tabeli na naslednji strani se časovna opredelitev izvajanja nanaša na čas dodelitve sredstev, operacije pa se bodo izvajale do leta 2023. Poleg sredstev, ki so po posameznih ukrepih navedena v spodnji tabeli, je LAS predvidel tudi 30.000 € za projekte sodelovanja (ESRR). Ta sredstva v spodnji tabeli niso vključena.

Ukrep	Odgovornost za izvajanje	Sklad	Časovna opredelitev izvajanja (2016, 2017, 2018, 2019, 2020)	Načrtovana sredstva (EU + SLO) (v EUR)
Oblikovanje mrež lokalnih akterjev za skupne aktivnosti	RRA, KGZ NG, DRSN	EKSRP	2016, 2018, 2020	94.000,00
		ESRR		
		ESPR		
Spodbujanje razvoja kakovostne ponudbe lokalnih	RRA, KGZ NG, DRSN	EKSRP	2016, 2018, 2020	189.821,67

proizvodov in storitev		ESRR			
		ESPR			
Krepitev podjetniških znanj z usposabljanjem za podjetništvo in s promocijo podjetništva	RRA, Zavod za zaposlovanje	EKSRP			
		ESRR	2016, 2020	2018,	117.500,00
		ESPR			
Razvoj podpornih storitev za spodbujanje socialnega podjetništva	RRA, CSD, NVO, BOREO, posamezniki	EKSRP			
		ESRR	2016, 2020	2018,	71.246,33
		ESPR			
Spodbujanje razvoja novih programov za povečanje kakovosti življenja ter vlaganja v ustrezno infrastrukturo	RRA, CSD, NVO, BOREO, posamezniki	EKSRP	2016, 2020	2018,	404.000,00
		ESRR			
		ESPR			
Spodbujanje razvoja inovativnih pristopov in modernih praks za ohranjanje okolja in prilagajanje podnebnim spremembam	ZRSVN OE Nova Gorica, lokalne skupnosti, NVO, KGZ	EKSRP			
		ESRR	2016, 2020	2018,	154.000,00
		ESPR			
Izvajanje aktivnosti ozaveščanja o pomenu varovanja okolja in sobivanja z naravo	ZRSVN OE Nova Gorica, lokalne skupnosti, NVO, Zavod za gozdove, Zveza lovskih družin	EKSRP	2016, 2020	2018,	48.000,00
		ESRR			
		ESPR			
Razvoj, izvajanje in promoviranje programov aktivnega vključevanja ranljivih socialnih skupin v družbo in na trg dela	BOREO, NVO, Zavod za zaposlovanje, Ljudska univerza Postojna	EKSRP			
		ESRR	2016, 2020	2018,	27.000,00
		ESPR			
Spodbujanje medgeneracijske solidarnosti in sodelovanja	BOREO, NVO, lokalne skupnosti, U3O, Ljudska univerza Postojna	EKSRP			
		ESRR	2016, 2020	2018,	161.000,00
		ESPR			
Spodbujanje razvoja storitev, ki dopolnjujejo institucionalne socialne in socialnovarstvene storitve	NVO, CSD, posamezniki	EKSRP			
		ESRR	2016, 2020	2018,	81.000,00
		ESPR			
		EKSRP			
		ESRR			
		ESPR			

		EKSRP		
		ESRR		
		ESPR		
		EKSRP		
		ESRR		
		ESPR		
		EKSRP		
		ESRR		
		ESPR		
		EKSRP		
		ESRR		
		ESPR		
		EKSRP		
		ESRR		
		ESPR		
		EKSRP		
		ESRR		
		ESPR		

12. Opis sistema spremljanja in vrednotenja SLR

Spremljanje in vrednotenje sta pomembni orodji, ki prispevata k boljši kakovosti izvajanja SLR ter učinkovitosti njenega izvajanja. Zagotavljata namreč pomembne in pravočasne povratne informacije glede izvajanja SLR. Poleg SLR bomo spremljali in vrednotili tudi projekte oz. operacije, ki prejemajo finančno podporo iz javnih pozivov LAS. Prav tako se bo spremljalo in vrednotilo delo in aktivnosti vodilnega partnerja. Na ta način bodo pridobljene povratne informacije o ustreznosti programiranja in načrtovanja ali je SLR ustrežna in uspešna ali rezultati spremljanja in vrednotenja kažejo, da je treba spremeniti bodisi SLR bodisi javni poziv za izvajanje operacij in ali vodilni partner s svojimi aktivnostmi dosega želene rezultate.

Za spremljanje in vrednotenje SLR je odgovoren vodilni partner LAS, ki skrbi za izvajanje SLR in v okviru tega tudi za njeno spremljanje in vrednotenje. Vodilni partner zagotavlja tudi vse potrebne informacije, ki so potrebne za omogočanje spremljanja in vrednotenja SLR. Odločitve v zvezi z izvajanjem SLR sprejemata Upravni odbor in Nadzorni odbor.

Teme in aktivnosti vrednotenja

Za kakovostno spremljanje in vrednotenje je treba vzpostaviti ustrezen sistem zagotavljanja podatkov, terminski načrt spremljanja in vrednotenja ter nabor virov podatkov, ki bodo uporabljeni. Poleg spremljanja in vrednotenja SLR, s poudarkom na ustreznosti, uspešnosti in učinkovitosti, bodo spremljani in vrednoteni tudi posamezni projekti, ki bodo pridobili sredstva na javnih pozivih LAS, in sicer na osnovi opredeljenih kazalnikov v javnem pozivu LAS za pripravo projektov. Med specifičnimi temami vrednotenja lahko izpostavimo: število in vrste na novo vzpostavljenih dopolnilnih dejavnosti, nove produkte in storitve, vključenost ciljnih skupin,...

Za kakovostno spremljanje in vrednotenje je pomembno dobro predhodno načrtovanje predvsem glede zagotavljanja podatkov, saj bodo na ta način lahko že v rednem delu (pri pripravi SLR in predvsem pri pripravi javnih pozivov z izvajanje operacij) zagotovljeni ustrezni podatki, ki se bodo potem uporabili v procesu spremljanja in vrednotenja.

S terminskim načrtom sledimo usmeritvam evropske in nacionalne zakonodaje o časovnih mejnikih za poročanje kakor tudi aktom LAS, ki določajo načine in termine poročanja članstvu LAS in njenim organom. Tako bo LAS pripravil letna in razširjena poročila ter poročila ob mejnikih in naknadno vrednotenje v letu 2024. Po potrebi se lahko izvedejo tudi dodatna ad hoc vrednotenja.

Sistem zagotavljanja podatkov

Za LAS bo vso dokumentacijo v zvezi s postopki spremljanja in ocenjevanja strategije, projektov in delovanja partnerstva zbiral in hranil vodilni partner LAS. Ločeno bo vodena dokumentacija, ki je vezana na spremljanje in vrednotenje delovanje LAS od dokumentacije, ki je vezana na spremljanje in vrednotenje izvajanih operacij. Posebno pozornost se nameni pravočasnemu zagotavljanju podatkov, ki bodo služili kakovostnemu spremljanju in vrednotenju tako SLR kot izvajanim operacijam.

Podatki se zagotovijo preko javno dostopnih podatkov ustreznih institucij (Statistični urad Slovenije, Agencija RS za javnopravne evidence in storitve, Kmetijsko gozdarski zavod Slovenije, Agencija RS za kmetijske trge in razvoj podeželja, Ministrstvo za gospodarski razvoj in tehnologijo, Upravne enote in drugih ustreznih institucij). Spremljalo se bo tudi stanje na terenu za kar se bodo uporabile različne metode spremljanja: anketni vprašalniki, delavnice, obiski na terenu (pregled izvajanja aktivnosti in rezultati).

Terminski načrt

Terminski okvir spremljanja in vrednotenja SLR sledi vsem ključnim dokumentom za izvajanje programa CLLD:

1. sprotno spremljanje izvajanja SLR v času izvajanja in po zaključki izvajanja.
2. letno spremljanje izvajanja SLR.

Vodilni partner pripravi letno poročilo o delovanju LAS, ki ga sprejme Upravni odbor LAS. Prav tako LAS pripravlja letna poročila za Organ upravljanja, ki ga je potrebno oddati do 31.3. za opravljeno delo v preteklem letu. Začetek priprave teh poročil je v letu 2016. Letna poročila o izvajanju SLR bodo vključevala:

- kratek prikaz sprememb, ki so pomembne za izvajanje SLR ter njihov vpliv na doseganje ciljev SLR;
 - napredek pri doseganju kvantificiranih ciljev z uporabo kazalnikov;
 - podatke o finančnem izvajanju SLR glede na načrtovano po posameznih ukrepih;
 - dosežene učinke po izvedbi posameznih ukrepov in projektov;
 - povzetek pomembnih težav pri izvajanju SLR in sprejete ukrepe za njihovo odpravo.
3. razširjena letna poročila. V skladu z zakonodajo bodo pripravljena tri letna razširjena poročila o izvajanju, in sicer:
 - do 31.3.2017 za izvajanje aktivnosti do konca leta 2016,
 - do 31.3.2019 za izvajanje aktivnosti do konca leta 2018 in
 - do 31.3.2024 za izvajanje aktivnosti do konca leta 2023.
 4. ob mejnikih. V skladu z zakonodajo se opravi pregled uspešnosti izvajanja SLR leta 2019, ko se preverijo naslednji podatki:
 - število zaključenih operacij v primerjavi z odobrenimi operacijami,
 - delež dodeljenih sredstev v odločitvi o potrditvi operacije v primerjavi z določenim finančnim okvirjem,
 - delež izplačanih sredstev v primerjavi z dodeljenimi sredstvi v odločitvi o potrditvi operacije,
 - število novo ustvarjenih delovnih mest.
 5. ob zaključku programskega obdobja. Ob zaključku programskega obdobja se pripravi celovito poročilo o izvajanju SLR.

Aktivnost	Izvedba aktivnosti	Predmetno spremljanje vrednotenja	obdobje in	Diseminacija rezultatov
Letno poročilo	2016	leto 2015		Po potrditvi ustreznega organa LAS
Razširjeno letno poročilo	do 31.3.2017	za leti 2015 in 2016		Po potrditvi organa upravljanja sklada
Letno poročilo	do 31.3.2018	leto 2017		Po potrditvi ustreznega organa LAS

Razširjeno letno poročilo/doseganje mejnikov/vrednotenje	do 31.3.2019	do konca leta 2018	Po potrditvi organa upravljanja sklada
Letno poročilo	do 31.3.2020	leto 2019	Po potrditvi ustreznega organa LAS
Letno poročilo	do 31.3.2021	leto 2020	Po potrditvi ustreznega organa LAS
Letno poročilo	do 31.3.2022	leto 2021	Po potrditvi ustreznega organa LAS
Letno poročilo	do 31.3.2023	leto 2022	Po potrditvi ustreznega organa LAS
Razširjeno letno oz. zaključno poročilo/naknadno vrednotenje	do 31.3.2024	do konca leta 2023	Po potrditvi organa upravljanja sklada

Uporabljeni viri podatkov

Spremljanje in vrednotenje SLR bo izvajal vodilni partner sam oziroma v sodelovanju s kompetentnim zunanjim strokovnjakom. Pri tem se bo zasledovalo načelo nepristranskosti.

Pri pridobivanju podatkov in informacij bodo uporabljeni vsi razpoložljivi viri. Tako med vire podatkov prištevamo kompetentne uradne institucije, izvajalce projektov, finančna poročila. Podatki se lahko pridobijo tudi z izvajanjem anket in intervjujev.

Način obveščanja javnosti o rezultatih vrednotenij

O rezultatih vrednotenij bodo obveščeni vsi partnerji LAS skozi delo posameznih organov LAS in na skupščini LAS ter širša javnost.

Za obveščanje širše javnosti bo LAS uporabila najmanj naslednje načine:

- objave letnih poročil in vrednotenij na spletni strani LAS,
- izjave za javnost in prispevki v medijih,
- izdelava letnih in končnih poročil o uresničevanju strategije za člane LAS
- organiziranje javnih dogodkov (okrogle mize, predstavitev dobrih praks, organizacija strokovnih predavanj, na katerih bodo zainteresirani javnosti predstavljeni rezultati in učinki izvajanja SLR na območju LAS).

Mehanizmi za spremljanje uporabe rezultatov vrednotenja

V programskem obdobju bo LAS izvajal spremljanje in vrednotenje izvajanja SLR, izvedenih posameznih operacij kot tudi uspešnost delovanja lokalnega partnerstva.

Za spremljanje in vrednotenje SLR je odgovoren vodilni partner LAS, ki skrbi za izvajanje SLR in v okviru tega tudi za njeno spremljanje in vrednotenje. Vodilni partner zagotavlja tudi vse potrebne informacije, ki so potrebne za omogočanje spremljanja in vrednotenja SLR. Vodilni partner bo spremljanje in vrednotenje izvajanja SLR izvajal skladno s 6. poglavjem Uredbe o izvajanju lokalnega razvoja, ki ga vodi skupnost, kar pomeni, da bodo finančni viri zagotovljeni iz postavke za tekoče stroške. Odločitve v zvezi z izvajanjem SLR sprejemata Upravni odbor in Nadzorni odbor.

Upravni odbor med ostalim sprejema letna poročila o delu in finančna poročila LAS, ki ju pripravi vodilni partner in potrdi Skupščina; sprejema letne načrte aktivnosti LAS in jih po prejemu soglasja Nadzornega odbora da v potrditev Skupščini ter sprejema odločitve, potrebne za izvajanje SLR, kar zajema tudi vzpostavitev sistema njenega spremljanja in vrednotenja. LAS mora za obdobje izvajanja programa vsako leto do 31. marca poročati o doseganju ciljev SLR in izpolnjevanju obveznosti za preteklo leto. Nadzorni odbor spremlja predvsem finančni vidik izvajanja SLR.

LAS bo preko svojih organov odločanja na podlagi rezultatov spremljanja in vrednotenja ter morebitnih odstopanj pri izvajanju strategije ter doseganju ciljev in kazalnikov sprejel ustrezne ukrepe.

13. Opis postopka določitve vodilnega partnerja LAS in opis kadrovskih kapacitet, finančni viri, izkušnje in znanje

V Partnerski pogodbi o ustanovitvi Lokalne akcijske skupine med Snežnikom in Nanosom, ki je bila podpisana na ustanovni skupščini LAS 11.9.2015 v Prestranku, sta opredeljena izbor vodilnega partnerja in njegove obveznosti.

Izbor vodilnega partnerja

Vodilnega partnerja po odprtem postopku izmed članov LAS izbere Upravni odbor, upoštevajoč njegove kadrovske, finančne in upravne sposobnosti voditi LAS in njegovo zmožnost zagotoviti operativno delovanje LAS. Izbor vodilnega partnerja potrdi Skupščina.

Izbor vodilnega partnerja je potekal na volilni skupščini LAS 30.9.2015. Do predvidenega roka za oddajo kandidature je prispela samo ena kandidatura za vodilnega partnerja, in sicer od Društva za razvoj podeželja med Snežnikom in Nanosom

Društvo za razvoj podeželja med Snežnikom in Nanosom je že v preteklem programskem obdobju 2007 - 2013 izvajalo naloge Lokalne akcijske skupine za območje občin Ilirska Bistrica, Pivka in Postojna. Pri tem je zagotavljalo vse potrebne finančne in strokovne resurse za nemoteno delovanje LAS in si s tem pridobilo bogate strokovne izkušnje za vodenje LAS. Uspešnost vodenja LAS dokazuje tudi črpanje sredstev v višini 1.260.397,00 € iz programa Leader, s katerimi je bilo uspešno izvedeno 94 projektov na območju vseh treh občin.

Društvo za razvoj podeželja med Snežnikom in Nanosom izpolnjuje vse potrebne strokovne in finančne zahteve za nemoteno upravljanje LAS. Društvo ni bilo od dneva ustanovitve do tega trenutka niti en dan v likvidnostnih težavah, kar lahko potrdi z računovodskimi izkazi ali njihovimi izvlečki iz poslovnih knjig, z bonitetno oceno poslovanja. Društvo nima v času potrditve za vodilnega partnerja blokiranih transakcijskih računov, s katerimi upravlja in ima poravnane davke, prispevke in druge obvezne dajatve ali poslovne obveznosti, ki izhajajo iz nacionalnih predpisov.

Upravna sposobnost društva se izraža s tem, da je registriran v skladu z nacionalno zakonodajo in lahko sprejema pravno veljavne odločitve in sklepa zavezujoča pogodbeno razmerja.

Društvo ima sklenjeno pogodbo o sofinanciranju delovanja LAS z Občinami Ilirska Bistrica, Pivka in Postojna, po potrditvi SLR pa bo navedena pogodba sklenjena neposredno z LAS in posledično z vodilnim partnerjem, s čimer bo zagotovljena likvidnost delovanja društva.

Trenutno je na društvu redno zaposlen strokovni vodja društva, ki je v predhodnem obdobju upravljal z LAS in ima sedem letne izkušnje z izvajanjem programa Leader in delovanjem LAS, finančno računovodske storitve izvaja družba Hevil d.o.o., Ilirska Bistrica. Po potrditvi SLR in LAS, ko bodo izpolnjeni pogoji za upravičene stroške LAS, pa bo na društvu v skladu s finančnimi možnostmi zaposlena še ena oseba, ki se bo ukvarjala s spremljanjem izvajanja operacij, vrednotenjem SLR in svetovanjem pri pripravi operacij. Zaposlena na društvu bosta zagotavljala nadomeščanje, saj bo en zaposlen vedno prisoten, prav tako bosta upravljala s spletno stranjo LAS.

Naloge vodilnega partnerja

Vodilni partner je član LAS, ki zastopa LAS v upravnih in finančnih zadevah in opravlja sledeče naloge:

- organizira delovanje LAS in skrbi za dokumentacijo LAS,
- nudi organom LAS prostorsko, logistično, administrativno in tehnično podporo, ki jo ti potrebujejo za svoje delovanje,

- informira člane LAS o svojem delu,
- sodeluje pri pripravi Strategije lokalnega razvoja in jo promovira,
- izvaja informiranje, animacijo in motivacijo prebivalcev ter drugih subjektov in jih spodbuja k sodelovanju na javnih pozivih LAS,
- skrbi za krepitev lokalnih akterjev za razvoj in izvajanje operacij, vključno z izvajanjem strokovnega svetovanja in nudenja druge podpore pri pripravi, upravljanju in vodenju operacij,
- skrbi za tekoče izvajanje postopkov izbora operacij, kar zajema tudi preverjanje upravičenosti stroškov, skladnosti s Strategijo lokalnega razvoja in operativnimi programi,
- predloži izbrane operacije v potrditev ustreznemu skladu,
- informira izvajalce operacij o njihovih pravicah in obveznostih,
- upošteva splošne akte LAS pripravi javni poziv LAS in ga objavi na spletni strani LAS,
- posreduje vloge in zahteve za izplačila, pri čemer pred tem preveri, da so upoštevana vsa pravila glede označevanja,
- zagotavlja vse potrebne informacije, potrebne za omogočanje spremljanja in vrednotenja Strategije lokalnega razvoja,
- opravlja nadzor nad izvedbo operacij in financiranjem,
- nadzoruje izvajanje Strategije lokalnega razvoja,
- pripravi letno poročilo o delu in finančno poročilo LAS in ju da v sprejem Upravnemu odboru,
- zagotavlja ločen transakcijski račun za LAS in ga upravlja,
- zagotavlja sprejem pošte za LAS in zagotavlja varen elektronski predal za prejem elektronske pošte za LAS in kvalificirano elektronsko potrdilo za oddajo vlog in zahtevkov,
- zagotavlja in upravlja spletno stran LAS, na kateri se objavljajo javni pozivi LAS,
- zagotavlja ločen računovodski sistem ali ustrezne računovodske kode za vse transakcije, opravljene v okviru transakcijskega računa za LAS,
- zagotavlja preglednost svojega delovanja za LAS ter sledljivost in nadzor nad zakonito porabo javnih sredstev,
- zagotavlja javnosti delovanja LAS in opravlja dejavnosti stikov z javnostjo,
- opravlja druge naloge, določene v tej pogodbi, drugih splošnih aktih LAS ali v predpisih in naloge, ki se še dodatno določijo v pogodbi med LAS in vodilnim partnerjem.

Med drugimi nalogami, ki jih opravlja vodilni partner in so določene v drugih predpisih sta tudi naslednji:

- prvi letni načrt aktivnosti za tekoče leto mora posredovati najpozneje do vložitve prvega zahtevka za podukrep »Podpora za tekoče stroške in stroške animacije«;
- vsako nadaljnje leto pa do 31. decembra na naslov Koordinacijskega odbora CLLD posredovati letni načrt aktivnosti za podukrep »Podpora za tekoče stroške in stroške animacije«.

14. Opis nalog, odgovornosti in postopkov sprejemanja odločitev organov LAS

Organi LAS so:

1. Skupščina,
2. Upravni odbor (UO),
3. Predsednica oziroma Predsednik (v nadaljevanju Predsednik),
4. Podpredsednica oziroma Podpredsednik (v nadaljevanju Podpredsednik),
5. Nadzorni odbor (NO) in
6. Ocenjevalna komisija (OK).

V kolikor ni določeno drugače, kolektivni organi LAS lahko odločajo, če je prisotnih več kot polovica članov organa, odločitve pa sprejemajo z navadno večino prisotnih članov. Vsak član kolektivnega organa LAS ima pri glasovanju en glas. Glasovanje na kolektivnih organih LAS je javno, razen če organ sam ne določi drugače. Član kolektivnega organa LAS ne more glasovati kadar se odloča o položaju, pravici ali obveznosti tega člana ali osebe, ki ga je pooblastila za zastopanje v tem organu, ali kadar bi z glasovanjem kako drugače prišlo do navzkrižja interesov. Ta točka se ne nanaša na glasovanje na volitvah.

Seje kolektivnih organov LAS se lahko izvedejo s srečanjem članov v živo ali korespondenčno z uporabo komunikacijskih tehnologij ob smiselni uporabi pravil, ki veljajo za sejo s srečanjem v živo. Člana, ki je pravna oseba, na sejah organov LAS zastopa njegov zakoniti zastopnik ali druga od njega pooblaščen oseba.

O sejah Skupščine, UO, OK in NO se izdela zapisnik, za kar je odgovoren predsedujoči organu. Zapisnik seje zajema najmanj datum in kraj seje, seznam prisotnih, dnevni red, sprejete sklepe in po potrebi kratek povzetek debate. Zapisnik se v sedmih delovnih dneh po seji organa posreduje vsem na seji prisotnim članom, ki lahko v nadaljnjih treh delovnih dneh nanj podajo pripombe. Pripombe se vnesejo v zapisnik, razen če večina na seji prisotnih članov temu nasprotuje. Zapisnik je potrjen, ko poteče rok za podajo pripomb oziroma rok za nasprotovanje pripombam in ko ga podpišeta predsedujoči in zapisnikar.

Mandat Predsednika, Podpredsednika, članov UO, OK in NO je štiri leta, po poteku katerih je lahko ista oseba ponovna izvoljena ali imenovana na to mesto. Mandat Predsednika, Podpredsednika, člana UO in NO preneha, če ta oseba ali pravna oseba, ki jo pooblastila za zastopanje v teh organih, preneha biti član LAS. Če predčasno preneha mandat članu UO ali NO, Skupščina izvoli novega člana za preostanek mandatnega obdobja prejšnjega člana.

Skupščina

Skupščina je najvišji organ LAS in jo sestavljajo vsi člani. Skupščino skliče Upravni odbor glede na potrebe LAS, najmanj pa enkrat letno. Upravni odbor skliče Skupščino na pisno zahtevo ene tretjine članov, vodilnega partnerja ali Nadzornega odbora. Skupščina ima naslednje naloge in pristojnosti:

- na predlog Upravnega odbora potrdi letno poročilo o delu in finančno poročilo LAS ter letni načrt aktivnosti,
- sprejema splošne akte LAS, če za to ni pristojen drug organ,
- sodeluje pri pripravi Strategije lokalnega razvoja (SLR) in jo potrdi na predlog UO (tudi njene spremembe),
- izmed članov LAS izvoli/razreši Predsednika, nato Podpredsednika ter člane UO in NO,
- dokončno odloča o izključitvi člana iz LAS,
- na predlog UO potrdi vodilnega partnerja,
- daje UO in Predsedniku navodila za delo,
- odloča o višini članarine,

- odloča o drugih zadevah, določenih s to pogodbo, drugimi splošnimi akti LAS ali predpisi, in o najpomembnejših zadevah za LAS.

Upravni odbor

UO je organ odločanja in upravljanja ter najvišji izvršilni organ LAS, ki ga sestavljajo predsednik in 12 članov, in sicer:

- štirje predstavniki javnega sektorja (občin, krajevnih skupnosti, javnih zavodov, javnih agencij, javnih skladov ali drugih oseb javnega prava),
- štirje predstavniki gospodarskega sektorja (gospodarskih družb, oseb, ki samostojno opravljajo dejavnost, kmetov, ki opravljajo tržno dejavnost, ali drugih pravnih oseb zasebnega prava, ustanovljenih za ustvarjanje ali delitev dobička),
- štirje predstavniki zasebnega sektorja (društev, zasebnih zavodov, ustanov in drugih nevladnih organizacije oziroma pravnih oseb zasebnega prava, ki niso ustanovljene za namene ustvarjanja ali delitve dobička, kmetov, ki ne opravljajo dejavnosti na trgu, in posameznikov).

UO skliče Predsednik glede na potrebe LAS. Predsednik skliče UO na pisno zahtevo ene tretjine članov UO ali vodilnega partnerja. Vabilo na sejo UO se pošlje članom UO najmanj sedem dni pred sejo na elektronski naslov, kot so ga ti sporočili LAS. Skupaj z vabilom se pošlje tudi dnevni red in gradiva, potrebna za odločanje. UO vodi Predsednik. Za svoje delo je UO odgovoren Skupščini.

UO ima naslednje naloge in pristojnosti:

- skrbi za učinkovito delovanje LAS, njeno plačilno sposobnost in usklajenost postopkov LAS z veljavno zakonodajo, kar zajema tudi ugotavljanje in preprečevanje tveganj, ki ogrožajo delovanje LAS,
- daje Predsedniku navodila za delovanje,
- sklicuje Skupščino in skrbi za izvajanje njenih sklepov,
- se glede svojih odločitev posvetuje z zainteresiranimi člani LAS,
- sprejme predlog SLR ter njene spremembe in jih da v potrditev Skupščini,
- sprejme letno poročilo o delu in finančno poročilo LAS, ki ju pripravi vodilni partner, in ju da v potrditev Skupščini,
- sprejme letni načrt aktivnosti LAS in ga po prejemu soglasja NO da v potrditev Skupščini,
- sprejme odločitve, potrebne za izvajanje SLR, kar zajema tudi vzpostavitev sistema njenega spremljanja in vrednotenja,
- sprejme splošni akt LAS v katerem opredeli način izvedbe javnih pozivov LAS, pregleden, neodvisen in odprt način izbire predlogov operacij za financiranje in nepristranska merila za izbor operacij, in ga da v potrditev Skupščini,
- imenuje člane OK, ki pregleduje in ocenjuje predloge operacij oddane na javne pozive LAS in o njih pripravijo poročilo,
- na podlagi poročila OK za vsako operacijo odloči ali se bo financirala in o tem poroča Skupščini,
- izvaja evalvacijo rezultatov izbranih operacij za financiranje,
- predlaga operacije, ki jih lahko izvaja LAS,
- izmed članov LAS izbere vodilnega partnerja in da izbor v potrditev Skupščini,
- določi besedilo pogodbe z vodilnim partnerjem,
- odloča o izključitvi člana iz LAS
- opravlja druge naloge, določene s to pogodbo, drugimi splošnimi akti LAS ali predpisi, in naloge, ki mu jih naloži Skupščina.

Predsednik

Predsednik je zastopnik LAS in po svoji funkciji član in predsednik Upravnega odbora. Za predsednico LAS je bila na volilni skupščini 30.9.2015 izvoljena Cvetka Kernel, Srednja gozdarska in lesarska šola Postojna.

Predsednik ima sledeče naloge in pristojnosti:

- samostojno in neomejeno predstavlja in zastopa LAS,
- podpisuje dokumente in listine v imenu LAS,
- sklicuje in vodi seje UO LAS ter skrbi za izvajanje sklepov UO,
- vodi seje Skupščine LAS,
- opravlja druge naloge, določene s to pogodbo, drugimi splošnimi akti LAS ali predpisi, in naloge, ki mu jih naloži UO ali Skupščina.

Predsednik svoje delo opravlja v skladu z navodili Skupščine in Upravnega odbora. Za svoje delo je Predsednik LAS odgovoren Skupščini in UO.

Podpredsednik

Podpredsednik je član UO in opravlja naloge Predsednika in ima vse njegove pristojnosti v primeru, če je Predsednik odsoten, nedosegljiv, nezmožen za delo, če Predsedniku predčasno preneha mandat ali če ga Predsednik pooblasti za opravljanje svojih pristojnosti ali nalog. Za svoje delo je Podpredsednik odgovoren Skupščini, UO in Predsedniku.

Nadzorni odbor

Nadzorni odbor je nadzorni organ LAS, ki ga sestavljajo:

- en predstavnika javnega sektorja,
- en predstavnika gospodarskega sektorja in
- en predstavnika zasebnega sektorja.

Član NO ne more biti član UO ali OK, oseba, ki opravlja finančno-računovodske posle za LAS, oseba, ki opravlja delo pri vodilnem partnerju ali druga oseba, če bi prišlo do navzkrižja interesov.

Nadzorni odbor skliče predsednik NO glede na potrebe LAS. Predsednik NO skliče NO na pisno zahtevo ene tretjine članov NO, UO ali vodilnega partnerja. Zahteva mora vsebovati vzroke za sklic in predlog sklepov. Vabilo na sejo NO se pošlje članom NO najmanj sedem dni pred sejo na elektronski naslov, kot so ga ti sporočili LAS. Skupaj z vabilom se pošlje tudi dnevni red in gradiva, potrebna za odločanje. NO vodi predsednik.

Nadzorni odbor ima sledeče naloge in pristojnosti:

- nadzira finančno in materialno poslovanje LAS,
- nadzira delo Predsednika, Podpredsednika in UO,
- nadzira delo vodilnega partnerja,
- nadzira gospodarnost poslovanja LAS,
- na zahtevo Predsednika ali UO poda oceno o pravilnosti ali gospodarnosti posameznega posla LAS ali delovanja vodilnega partnerja,
- najmanj enkrat letno o svojem delu poroča Skupščini,
- pred sprejemom letnega poročila o delu in finančnega poročila LAS, poda Skupščini svoje mnenje o obeh poročilih,
- daje UO soglasje k letnemu načrtu aktivnosti LAS,
- izmed svojih članov izvoli predsednika NO,

- opravlja druge naloge, določene s to pogodbo, drugimi splošnimi akti LAS ali predpisi.

Člani NO lahko sodelujejo na sejah Skupščine in UO brez pravice glasovanja. NO ima pravico do vpogleda v vse listine in dokumentacijo LAS. Za svoje delo je NO odgovoren Skupščini.

Ocenjevalna komisija

OK pregleduje popolnost in ustreznost prijav na javne pozive LAS, jih ocenjuje ter preverja zmogljivosti predlagateljev operacij za njihovo izvedbo in o tem za UO pripravi poročilo. OK ima pet članov, ki jih imenuje UO izmed neodvisnih strokovnjakov s področja razvoja podeželja, regionalnega razvoja, strateškega in projektnega načrtovanja in podobno. Član OK ne more biti član UO ali NO.

Seje OK sklicuje vodilni partner, vodi pa jih predsednik OK, ki ga člani ocenjevalne komisije izvolijo izmed sebe. Za svoje delo je OK odgovorna UO.

15. Merila za izbor operacij in opis postopka izbora operacij

Pravila za delovanje LAS in ocenjevalnih komisij

Delovanje LAS je podrobno predstavljeno v prejšnjem poglavju.

Za izbor članov ocenjevalne komisije bo objavljen javni poziv. Kandidat za člana ocenjevalne komisije mora izkazovati strokovne reference s področju razvoja podeželja, regionalnega razvoja, strateškega in projektnega načrtovanja. Prijavo bo kandidat oddal na predvidenem obrazcu, ki bo objavljen poleg javnega poziva in v katerem bo navedel svoje podatke, dosedanje izkušnje v povezavi z razvojem podeželja ter predložil konkretne reference. Del obrazca bo tudi izjava, s katero bo kandidat potrdil, da bo deloval strokovno, nepristransko ter da ne bo razkrival informacij v zvezi s prijavi in prijavitelji.

Ocenjevalna komisija ima pet članov, ki jih imenuje Upravni odbor izmed prijavljenih neodvisnih strokovnjakov. Člani komisije izmed sebe izvolijo predsednika komisije, ki vodi seje Ocenjevalne komisije. O sejah se izdelajo zapisniki, za kar je odgovoren predsedujoči. Mandat članov Ocenjevalne komisije je štiri leta, po poteku katerih je lahko ista oseba ponovno izvoljena.

Upravni odbor lahko razreši člana ocenjevalne komisije, če ta krši partnersko pogodbo, druge splošne akte LAS, predpise ali sklepe organov LAS, če deluje nestrokovno, če ne deluje neodvisno ali če deluje v nasprotju z nameni in interesi LAS. Član ocenjevalne komisije ne more biti član Upravnega odbora ali Nadzornega odbora. Član ocenjevalne komisije se izloči iz pregledovanja in ocenjevanja prijav na javne pozive, kadar je zasebno ali poslovno povezan s prijaviteljem na javni razpis ali njegovim partnerjem v projektu, ali kadar bi iz drugih razlogov nastalo navzkrižje interesov.

Seje ocenjevalne komisije sklicuje vodilni partner, vodi pa jih predsednik ocenjevalne komisije. Za svoje delo je ocenjevalna komisija odgovorna Upravnemu odboru. Vodilni partner predstavlja operativno podporo za delo ocenjevalne komisije in tehnično pripravi dokumentacijo za njeno delo:

- prevzem in evidentiranje prispelih prijav,
- priprava pozivov za dopolnitev vlog,
- priprava elektronskega seznama prispelih vlog in ostala gradiva za člane komisije (elektronska oblika),
- priprava zapisnika o postopku ocenjevanja.

Postopek izvedbe javnega poziva

LAS bo v programskem obdobju 2014-2020 objavil dva javna poziva; prvega v letu 2016, predvidoma v marcu (maksimalno dve-letni projekti) in drugega v letu 2018, predvidoma v februarju (maksimalno tri-letni projekt). V primeru odobritve dodatnih sredstev bo še zadnji (tretji) razpis objavljen predvidoma v začetku leta 2020 (januar). Rok za prijavo na javni poziv bo 30 dni od datuma objave razpisa.

LAS bo pripravil javni poziv za izbor operacij, pri čemer pri izvedbi vseh postopkov in pri določanju rokov smiselno upošteva zakon, ki ureja splošni upravni postopek. Natančneje bo način izvedbe javnih pozivov opredeljen v Pravilniku o postopku izvedbe javnih pozivov pri LAS Med Snežnikom in Nanosom. Poziv bo zaprtega tipa, na ovojnici bo moralo biti jasno navedeno, da gre za prijavo na javni poziv za zbiranje projektnih predlogov. Javni poziv bo objavljen na spletni strani LAS, informacija pa bo posredovana tudi po obsežni adreši elektronskih naslovov ter objavljena v lokalnih časopisih.

Ker je finančnih sredstev bistveno manj kot je bilo izraženih potreb na območju, bo LAS v predvidenih razpisih podprl vsa štiri izbrana tematska področja ukrepanja. Ukrepi so oblikovani na način, da se med seboj dopolnjujejo in nadgrajujejo, zato bo s sočasnim vlaganjem v vsa opredeljena področja dosežen boljši rezultat, kot če bi sredstva dodeljevali parcialno.

Po poteku, v razpisu določenega roka za prijavo, bo prejete vloge prevzela v obdelavo petčlanska ocenjevalna komisija. Po dokončni odločitvi glede vlog, ki so potrjene za sofinanciranje, bo vodilni

partner obvestil vse prijavitelje o rezultatih javnega poziva. Rezultati bodo javno objavljeni tudi na spletni strani LAS.

V okviru podukrepa »Podpora za izvajanje operacij v okviru strategije lokalnega razvoja, ki ga vodi skupnost« je predmet podpore lahko tudi operacija, ki se lahko izvede v okviru glavnega ukrepa. Pogoji za to pa je, da je v prijavnem obrazcu dobro utemeljena dodana vrednost posamezne operacije, kot so skupni interes, skupina upravičencev, dostop javnosti do rezultatov operacije, inovativne značilnosti operacije na lokalni ravni, razpoložljivost proračuna ali integrirane operacije.

Postopek ocenjevanja

Ocenjevalni postopek bo izveden v dveh fazah:

- 1. faza: ocenjevalna komisija odpre prispеле prijave (v zaprtih, ustrezno označenih kuvertah), preveri ali ustrezajo vstopnim pogojem oziroma ali so potrebne dopolnitve. Preveri predvsem, ali so vloge oddane na predpisanih obrazcih, pravočasno ter ali izpolnjujejo pogoje za upravičenost. Vloga mora biti izdelana na predpisanih obrazcih, kjer je natančno opredeljeno katere podatke mora prijavitelj navesti. Če vloga ni v celoti vsebinsko izpolnjena to ni predmet dopolnitve ampak se jo oceni na podlagi podatkov, ki jih je prijavitelj podal.
- V sodelovanju z vodilnim partnerjem pripravi pozive za dopolnitev, opredeli, katere vloge so neustrezne in bodo zavrnjene ter katere gredo neposredno v nadaljnje ocenjevanje.
- 2. faza: vodilni partner evidentira prispеле dopolnitve. Komisija obravnava njihovo ustreznost in sestavi dokončen seznam prijav, ki gredo v nadaljnje ocenjevanje. Izvede ocenjevanje po kriterijih ter pripravi končni seznam vlog glede na prejete točke. Dokončni izbor operacij, ki prejmejo sofinanciranje, potrdi na podlagi predloga ocenjevalne komisije Upravni odbor. Predsednik ocenjevalne komisije je prisoten na seji Upravnega odbora, kjer se razpravlja o izboru operacij.

Pogoji za upravičenost

Pri oblikovanju pogojev za upravičenost je bilo vodilo preverjanje skladnosti operacije s strateškimi dokumenti na vseh potrebnih nivojih, njegova pripravljenost za izvedbo (potrebna dovoljenja, finančna sredstva) ter njena skladnost z razpisnimi pogoji.

POGOJI ZA UPRAVIČENOST – OPIS POGOJA		DA	NE
Skladnost s strateškimi dokumenti	Operacija je skladna s cilji sklada: a) EKSRP ali b) ESRR		
	Operacija je skladna s cilji Strategije lokalnega razvoja		
	Operacija prispeva k doseganju horizontalnih ciljev EU a) podnebne spremembe b) okolje c) inovativnost d) enakost med spoloma in nediskriminacija		
Pripravljenost za izvedbo	Za operacijo so izdana vsa potrebna dovoljenja, kot jih za izvedbo določa področna zakonodaja		
Financiranje	Operacija se ne financira iz drugih nacionalnih virov ali EU skladov (preprečitev dvojnega financiranja posameznih aktivnosti)		
	Operacija ima zagotovljene finančne vire za izvedbo operacije oz. ima zaprto finančno konstrukcijo		
Osnovni	Operacija je izdelana v skladu z razpisnimi pogoji – vloga je po		

kriterij	morebitni dopolnitvi popolna		
	Operacija se še ni pričela izvajati		
	Operacija se bo izvedla na območju občin Pivka, Postojna ali Ilirska Bistrica		

Operacija mora izpolnjevati vse pogoje za upravičenost. V primeru neizpolnjevanja se ne uvrsti v nadaljnjo ocenjevanje.

Merila za izbor operacij

Pri oblikovanju kriterijev, ki so predmet točkovanja, smo izhajali iz ciljev SLR. Zasnovanih je bilo 10 med seboj precej uravnoteženih kriterijev, ki odražajo zasnovo celotne strategije ter spodbujajo aktivnosti, ki so jih prebivalci območja identificirali kot pomembne.

KRITERIJI – OPIS KRITERIJA		
1. Izvedljivost operacije	Cilji so jasno opredeljeni, aktivnost so izvedljive ter vodijo k doseganju konkretnih rezultatov	10
	Cilji so opredeljeni, aktivnost in rezultati so sicer navedeni, vendar ne zagotavljajo logičnega sosledja	
	Cilji, aktivnost in rezultati so naštet, vendar ne izkazujejo logičnega sosledja in posledično načrtovanih rezultatov	
2. Terminski načrt operacije	Terminski načrt je realen, pregleden, natančen in skladen z načrtovanimi aktivnostmi	5
	Terminski načrt je sicer prikazan vendar je pomanjkljiv in ne vključuje vseh načrtovanih aktivnosti	
	Terminski načrt ni realen oziroma skladen z načrtovanimi aktivnostmi	
3. Inovativnost	Operacija je inovativna in ustvarja novo dodano vrednost v okolju (uporaba novih metod, pristopov in programov, uvajanje novih storitev in proizvodov, uvajanje novih znanj,..)	10
	Operacija je delno inovativna (vsebina operacije ni nova, se pa izvaja na drugačen način ali vključuje nove ciljne skupine)	
	Operacija ne izkazuje inovativnosti	
4. Trajnost operacije	Rezultati operacije zagotavljajo nadaljnje izvajanje vsebin ali omogočajo izvajanje novih operacij (zagotovljeno upravljanje skupnih kapacitet, zagotovljeno trženje novih produktov in storitev,...)	10
	Rezultati operacije omogočajo nadaljnje izvajanje vsebin (oblikovane metode in orodja, promocijski material, ...)	

	Operacija ne izkazuje trajnosti	
5. Ustvarjanje delovnih mest	Operacija jasno zagotavlja vsaj eno novo delovno mesto (kakršnakoli oblika, ki zagotavlja plačevanje prispevkov pokojninskega in invalidskega zavarovanja za polni delovni čas - podjetje ali socialno podjetje, zavod, kmetija, društvo)	20
	Operacija ponuja možnost ustvarjanja delovnega mesta ali samozaposlitve (odprtje dopolnilne dejavnosti na kmetiji, odprtje s.p.-ja ob redni zaposlitvi, doregistracija obstoječe dejavnosti, odprtje podjetja ali socialnega podjetja)	
	Operacija zagotavlja ohranjanje obstoječega delovnega mesta	
	Operacija ne predvideva novega delovnega mesta	
6. Razvoj novih programov, produktov in storitev	V okviru operacije bosta nastala vsaj 2 nova programa, produkta ali storitvi (s področja kmetijstva, turizma ali druge dejavnosti, ki zagotavlja boljšo kakovost življenja)	10
	V okviru operacije bo nastal 1 nov program, produkt ali storitev (s področja kmetijstva, turizma ali druge dejavnosti, ki zagotavlja boljšo kakovost življenja)	
	Operacija ne predvideva novih programov, produktov ali storitev	
7. Teritorialna pokritost	Operacija se izvaja na območju vseh treh občin	5
	Operacija se izvaja na območju dveh občin	
	Operacija se izvaja samo na območju ene občine	
8. Vpliv na okolje	Načrtovane aktivnosti izboljšujejo stanje okolja ali uvajajo nove aktivnosti za prilagajanje podnebnim spremembam	8
	Načrtovane aktivnosti ne vplivajo negativno na okolje	
	Iz načrtovanih aktivnosti ni razviden vpliv na okolje	
9. Vključevanje ranljivih skupin	Aktivnosti vključujejo oz. so rezultati operacije namenjeni vsaj dvema ranljivima skupinam (mladi, starejši, brezposelni, invalidi in druge ranljive skupine)	7
	Aktivnosti vključujejo oz. so rezultati operacije namenjeni eni ranljivi skupini (mladi, starejši, brezposelni, invalidi in druge ranljive skupine)	
	Aktivnosti ne vključujejo ranljivih skupin, rezultati operacije za ranljive skupine niso relevantni	
10. Partnerstvo	Pri operaciji sodelujejo vsaj 4 partnerji (prijavitelj in najmanj 3 partnerji iz različnih sektorjev ali členov v vertikalni verigi)	15
	Pri operaciji sodelujejo 3 partnerji (prijavitelj in 2 partnerja iz različnih sektorjev ali členov v vertikalni verigi)	
	Pri operaciji sodelujeta 2 partnerji (prijavitelj in 1 partner)	

	Operacija ne predvideva partnerstva	
		SKUPAJ 100

Maksimalno število točk pri splošnih kriterijih bo 100, natančneje pa bodo vrednostno in vsebinsko merila razdelana v Navodilih za pripravo vloge, ki bodo sestavni del razpisne dokumentacije.

Postopek obravnave vlog

Maksimalno možno število točk, ki jih lahko operacija prejme, je 100. Minimalni vstopni prag za odobritev operacije je 60 točk. Operacija, ki bo pridobila manj kot 60 točk, ne more biti izbrana za sofinanciranje. Med vlogami, ki dosežejo vstopni prag 60 točk, se izberejo tiste, ki dosežejo višje število točk, do porabe sredstev za posamezni javni razpis. Vloge, ki ne dosegajo minimalnega vstopnega praga ali ne izpolnjujejo pogojev za upravičenost, se zavrnejo. Če imata na zadnjem mestu seznama ocenjenih vlog na javni razpis dve ali več operacij enako število prejetih točk, se vloge na javni razpis odobrijo na podlagi naslednje razvrstitve meril za izbor vlog (po spodnjem vrstnem redu):

- število točk pri kriteriju delovna mesta,
- število točk pri trajnosti,
- število točk pri partnerstvu,
- število točk pri teritorialni pokritosti.

Postopek za izbor operacij ter opis meril za ocenjevanje operacij sta sestavni del razpisne dokumentacije.

LAS obvesti vlagatelje o odločitvi glede sofinanciranja predlagane operacije. Vlagatelji se lahko zoper odločitev Upravnega odbora LAS pritožijo v 15 dneh od prejema obvestila, o čemer dokončno odloči Skupščina LAS.

Ko je odločitev o izboru posamezne operacije za sofinanciranje dokončna, se jo pošlje v obravnavo in potrditev pristojnemu organu. LAS izbrane operacije za sofinanciranje predloži v potrditev Agenciji RS za kmetijske trge in razvoj podeželja (če gre za operacijo, ki bi se sofinancirala iz EKSRP) ali Ministrstvu za gospodarski razvoj in tehnologijo (če gre za operacijo, ki bi se sofinancirala iz ESRR), ki o odločitvi obvestita LAS.

Če je upravičencu odobrena operacija za sofinanciranje iz EKSRP Agencija RS za kmetijske trge in razvoj podeželja o odobritvi ali zavrnitvi odloči z odločbo. V odločbi o odobritvi operacije se določi tudi višino sredstev, rok za vložitev zahtevka za izplačilo, pogoje za upravičenost ter višino sredstev, ki se izvajajo v skladu s pravili sheme državnih pomoči.

Če je upravičencu odobrena operacija za sofinanciranje iz ESRR sklene upravičenec pogodbo o sofinanciranju z Ministrstvom za gospodarski razvoj in tehnologijo.

LAS pri določanju rokov za dopolnitev vloge in pri odločitvi o vlogi mora smiselno upoštevati določbe zakona, ki ureja splošni upravi postopek.

Zagotavljanje preglednosti prijavnega in izbirnega postopka

Preglednost prijavnega postopka bo zagotovljena z javno objavo javnega poziva za izbor operacij in razpisno dokumentacijo, ki ju predhodno potrdi Upravni odbor. Javni razpis z merili je tudi obvezna priloga SLR, s čimer je še dodatno zagotovljeno, da so vsebine pripravljene v skladu z zakonodajo ter pregledane s strani neodvisnih strokovnjakov. Dodatne informacije glede pogojev za prijavo bodo možne izključno preko elektronske pošte. Vsa korespondenca bo zbrana v dokumentu Vprašanja in odgovori, ki bo javno objavljen na spletni strani LAS. Dokument se bo dopolnjeval sproti, najmanj pa vsaka 2 dni. Zadnja vprašanja bodo možna do 5 dni pred rokom za oddajo vloge.

Preglednost izbirnega postopka bo zagotovljena z javnim pozivom za sodelovanje v komisiji za ocenjevanje, s preglednim postopkom izbire prijavljenih kandidatov ter s preglednim in transparentnim postopkom ravnanja s prispelimi prijavi. Dokončna odločitev bo vsem dostopna na spletni strani LAS.

Preglednost obeh postopkov bo zagotovljena tudi z zagotavljanjem ustrezne komunikacije z mediji z namenom obveščanja vseh potencialnih interesentov za oddajo prijave na javni poziv. Predvidene so objave v lokalnih medijih, informacije preko lokalnih radijskih in televizijskih postaj.

Preprečevanje konflikta interesov

Upravni odbor lahko razreši člana ocenjevalne komisije, če ta krši partnersko pogodbo, druge splošne akte LAS, predpise ali sklepe organov LAS, če deluje nestrokovno, če ne deluje neodvisno ali če deluje v nasprotju z nameni in interesi LAS. Član ocenjevalne komisije ne more biti član Upravnega odbora ali Nadzornega odbora. Član ocenjevalne komisije se izloči iz pregledovanja in ocenjevanja prijav na javne pozive, kadar je zasebno ali poslovno povezan s prijaviteljem na javni razpis ali njegovim partnerjem v projektu, ali kadar bi iz drugih razlogov nastalo navzkrižje interesov.

Dokončno potrjevanje seznama operacij, ki bodo sofinancirane s sredstvi LAS, opravi Upravni odbor. Že sama sestava tega telesa (skladno z zakonodajo) zagotavlja preprečevanje konflikta interesov, saj niti javni organ niti katera koli posamezna interesna skupina nima več kot 49% glasovalnih pravic.

Preglednost izbirnega postopka, ki preprečuje navzkrižje interesov, se zagotovi tudi na način, da pri odločitvi o izbiri najmanj 50% glasov prispevajo interesne skupine, ki niso javni sektor. V skladu s tem je, pri potrjevanju operacij v času glasovanja, treba zagotoviti sklepčnost, ki pa hkrati upošteva izpolnjevanje pogoja iz prejšnjega odstavka.

Iz glasovanja se obvezno izločijo člani upravnega odbora, katerih operacija je na seznamu predlaganih za potrditev oziroma imajo kakršenkoli drugi interes pridobitve nepovratnih sredstev iz naslova obravnavanega javnega poziva.

16. Finančni načrt, vključno s finančno razdelitvijo po zadevnih skladih iz te uredbe v skladu s finančnim okvirjem

Izračun financiranja LAS med Snežnikom in Nanosom temelji na formulah, določenih za posamezni sklad v Uredbi CLLD:

a) Financiranje iz sklada EKSRP:

LAS DRPSN				Pivka	Postojna	Il. Bistrica
		koef. razvitosti	Vrednost (Eur)			
a.	Prebivalec	1	10	6.051	15.922	13.777
b.	Površina (km ²)	1	550	223,3	269,9	480
c.	Razvitost Občin	od 0,91 do 0,99	70.000	0,96		0,99
		od 1,00 do 1,10	60.000		1,09	
		od 1,11 do 1,60	55.000			

V zgornji tabeli so prikazani podatki, ki so bili osnova za izračun finančnega okvirja za sklad EKSRP.

Finančni okvir je bil izračunan po naslednji formuli:

$$35.750 \times 10 \text{ €} + 973,20 \times 550 \text{ €} + (2 \times 70.000 \text{ €} + 1 \times 60.000 \text{ €}) = 1.092.760 \text{ €}$$

(Število prebivalcev LAS × vrednost točke) + (površina LAS × vrednost točke) + (razvitost občin 1 × vrednost točke) + (razvitost občin 2 × vrednost točke)

b) Financiranje iz sklada ESRR:

LAS DRPSN				Pivka	Postojna	Il. Bistrica
<i>Fiksni del</i>						
Središče regionalnega pomena					1	1
Medobčinsko središče						
Somestje						
Vrednost fiksnih del:		290.400	44,73%		145.200	145.200
<i>Variabilni del</i>						
Funkcionalna urbana območja				1		
Ostala urbana območja (* Lahko jih opredeli LAS)					3	2
Vrednost variabilnih del:		358.800	55,27%	59.800	179.400	119.600
LAS skupaj (fiks. + var.):		649.200		59.800	324.600	264.800

V zgornji tabeli je prikazano število središč regionalnega pomena (Postojna in Ilirska Bistrica), funkcionalnih urbanih območij (Pivka) ter v izračun vključenih ostalih urbanih območij (Prestranek, Planina, Hruševje, Podgrad, Knežak).

Finančni okvir je bil izračunan po naslednji formuli:

$$\text{Finančni okvir} = \text{fiksni del} + \text{variabilni del}$$

Fiksni del je bil izračuna na naslednji način: $242.000 \text{ €} + (242.000 \text{ €} \times 2 \text{ (število središč regionalnega pomena)} \times 0,10)$ in znaša 290.400,00 €.

Variabilni del pa je bil izračunan na naslednji način: $138.000 \text{ €} + (138.000 \text{ €} \times 1 \text{ (število funkcionalnih urbanih območij)} \times 0,10 + 138.000 \text{ €} \times 5 \text{ (število drugih urbanih območij)} \times 0,30)$ in znaša 358.800 €.

c) **Financiranje SKUPAJ:**

Skupna višina sredstev, ki jih ima LAS med Snežnikom in Nanosom na voljo iz obeh skladov, znaša **1.741.960 €**. Glavni sklad v skladu z 2. členom Uredbe CLLD je sklad, katerega prispevek finančnih sredstev, je na podlagi določenega finančnega okvira, na posameznem območju lokalne akcijske skupine, najvišji. V primeru LAS med Snežnikom in Nanosom je tako glavni sklad EKSRP.

- Razdelitev sredstev po posameznem skladu

Podukrep	Sklad	(EU + SLO) (v EUR)	(v %)
Pripravljalna podpora	EKSRP	12.546,33 €	0,72%
	ESPR		0,00%
	ESRR	7.453,67 €	0,43%
Podpora za izvajanje operacij v okviru strategije lokalnega razvoja, ki ga vodi skupnost	EKSRP	735.821,67 €	42,24%
	ESPR		0,00%
	ESRR	611.746,33 €	35,12%
Priprava in izvajanje dejavnosti sodelovanja lokalne akcijske skupine	EKSRP		0,00%
	ESPR		0,00%
	ESRR	30.000,00 €	1,72%
Podpora za tekoče stroške in stroške animacije	EKSRP	344.392,00 €	19,77%
	ESPR		0,00%
	ESRR		0,00%
Skupaj		1.741.960,00 €	100%

Razdelitev finančnih sredstev po posameznem podukrepu in skladu je bila narejena ob upoštevanju vseh določil javnega poziva. Osnova je bil izračun o višini sredstev, ki pripadejo na območje LAS. Pripravljalna podpora je bila razdeljena v izračunanem razmerju, za aktivnosti sodelovanja pa je namenjen znesek, ki ustreza postavljenim izhodiščem in hkrati zadošča za izvedbo načrtovanih aktivnosti. Predvideva se samo en projekt sodelovanja iz sklada ESRR, ki je natančneje predstavljen v ustrezni prilogi. Za tekoče stroške in stroške animacije je načrtovanih 20 % sredstev (vsa sredstva zmanjšana za pripravljalno podporo), kar pa v celotni finančni konstrukciji predstavlja 19,77 %.

	EKSRP (EU + SLO) (v EUR)	ESRR (EU + SLO) (v EUR)	ESPR (EU + SLO) (v EUR)	Skupaj (v EUR)
Prispevek sklada	1.092.760,00 €	649.200,00 €	/	1.741.960,00 €
Lastna soudeležba	460.673,33 €	162.300,00 €	/	622.973,33 €
Skupaj (v EUR)	1.553.433,33 €	811.500,00 €	/	2.364.933,33 €

Lastna soudeležba je bila izračunana na podlagi ocene, da bo polovica operacij sofinanciranih iz sklada EKSRP v višini 85%, druga polovica pa v višini 60 %. Ocena je bila narejena na podlagi nabora projektov, ki smo jih zbrali v fazi priprave SLR.

- Načrtovana dinamika črpanja sredstev za posamezne podukrepe po letih

Podukrep	Sklad (EU + SLO)	2016	2017	2018	2019	2020	2021	2022	2023
Podpora za izvajanje operacij v okviru strategije lokalnega razvoja, ki ga vodi skupnost	EKSRP		70.000,00 €	250.000,00 €	170.000,00 €	128.000,00 €	117.821,67 €		
	ESRR		64.624,80 €	95.000,00 €	220.000,00 €	136.249,60 €	95.871,93 €		
	ESPR								
Priprava in izvajanje dejavnosti sodelovanja lokalne akcijske skupine	EKSRP								
	ESRR		15.000,00 €	15.000,00 €					
	ESPR								
Podpora za tekoče stroške in stroške animacije	EKSRP	43.049,00 €	43.049,00 €	43.049,00 €	43.049,00 €	43.049,00 €	43.049,00 €	43.049,00 €	43.049,00 €
	ESRR								
	ESPR								
Skupaj		43.049,00 €	192.673,80 €	403.049,00 €	433.049,00 €	307.298,60 €	256.742,60 €	43.049,00 €	43.049,00 €

Dinamika črpanja sredstev temelji na naslednjih izhodiščih:

- Podpora za izvajanje operacij: predvidena je objava dveh javnih pozivov. Prvi, v začetku leta 2016 po naših predvidevanja v letu 2016 še ne bo izkazoval zahtevkov. Manjši del načrtovanih sredstev bi moralo biti izplačanih v letu 2017, glavnina pa v letu 2018, ki je tudi prelomno leto za spremljaje kazalnikov na nivoju programa. V okviru prvega razpisa bodo možni največ dve letni projekti. Drugi razpis je predviden v začetku leta 2018 in bo imel izplačila v letih 2019, 2020 in preostanek še v letu 2021.
- Priprava za izvajanje dejavnosti sodelovanja: ker se v okvir tega podukrepa načrtuje izvedba samo enega projekta iz ESRR sklada bo postavka v celoti črana v letu 2018.
- Podpora za tekoče stroške in animacijo: znesek, ki je bil na voljo, je bil aritmetično razdeljen na vsa leta. Iz teh sredstev bo financiran strošek enega zaposlenega, to je strošek, ki bo vsa leta ostajal enak. Pomembno se nam zdi, da so ostale aktivnosti, za katerih financiranje je ta podukrep namenjen, enakomerno porazdeljene skozi celo obdobje. Zastavljena dinamika bo vodilnemu partnerju podlaga za pripravo letnega plana dela in aktivnosti. V letih 2022 in 2023 pričakujemo dodatna sredstva iz naslova uspešnosti črpanja do leta 2018 in pa izvajanje aktivnosti, ki so običajne pri zaključevanju določenega programskega obdobja.

- Načrtovana razdelitev sredstev po posameznih tematskih področjih ukrepanja

Podukrep	Sklad (EU + SLO)	2016	2017	2018	2019	2020	2021	2022	2023
Ustvarjanje delovnih mest	EKSRP		30.000,00 €	120.000,00 €	60.000,00 €	40.000,00 €	33.821,67 €		
	ESRR		45.000,00 €	45.000,00 €	40.000,00 €	50.000,00 €	38.746,33 €		
	ESPR								
Razvoj osnovnih storitev	EKSRP		40.000,00 €	110.000,00 €	100.000,00 €	70.000,00 €	84.000,00 €		
	ESRR								
	ESPR								
Varstvo okolja in ohranjanje narave	EKSRP			20.000,00 €	10.000,00 €	18.000,00 €			
	ESRR		15.000,00 €	15.000,00 €	80.000,00 €	22.000,00 €	22.000,00 €		
	ESPR								
Večja vključenost mladih, žensk in drugih ranljivih skupin	EKSRP								
	ESRR		19.624,80 €	50.000,00 €	100.000,00 €	64.249,60 €	35.125,60 €		
	ESPR								
Skupaj		- €	149.624,80 €	360.000,00 €	390.000,00 €	264.249,60 €	213.693,60 €	- €	- €

Razdelitev sredstev po posameznih področjih ukrepanja izhaja iz:

- Informacij o pomembnosti posameznega tematskega področja, ki smo jo dobili na delavnicah z deležniki območja o pomembnosti posameznega področja.
- Zbranih projektnih predlogov, ki so jih deležniki posredovali v postopku priprave SLR.
- Izkušnjah iz preteklega programskega obdobja.
- Strokovne ocene pripravljavcev dokumenta.

Predlagano razdelitev je potrdil Upravni odbor LAS, z njo je bila seznanjena tudi Skupščina LAS.

- Stopnja financiranja po posameznih podukrepih

Podukrep	EKSRP (v %)	ESRR (v %)	ESPR (v %)
Podpora za izvajanje operacij v okviru strategije lokalnega razvoja, ki ga vodi skupnost	85% oz. 60%	80%	/
Priprava in izvajanje dejavnosti sodelovanja lokalne akcijske skupine	/	80%	/
Podpora za tekoče stroške in stroške animacije	100%	/	/

Pri določanju odstotka sofinanciranja po posameznih skladih je Upravni odbor LAS na svoji seji dne 30. 9. 2015 sprejel sklep, da se operacije sofinancirajo na naslednji način:

- **Sklad EKSRP:**
 - operacije z dodano vrednostjo, kot so skupni interes, skupina upravičencev, dostop javnosti do rezultatov operacije, inovativne značilnosti operacije na lokalni ravni, integrirane operacije - sofinanciranje 85 % upravičenih stroškov
 - operacije, ki ne izkazujejo prej naštetih dodanih vrednosti - sofinanciranje 60 % upravičenih stroškov
- **Sklad ESRR:** sofinanciranje 80% upravičenih stroškov

Na osnovi tega sklepa in razpoložljivih finančnih sredstev iz obeh skladov je bila narejena ocena lastne soudeležbe.

17. Priloge

1. Seznam članov LAS;
2. Pogodba o ustanovitvi LAS;
3. Osnutek javnega poziva za izbor operacij iz naslova podukrepa »Podpora za izvajanje operacij v okviru strategije lokalnega razvoja, ki ga vodi skupnost«;
4. Pogodba z vodilnim partnerjem LAS;
5. Indikativna lista operacij sodelovanja LAS, ki bodo sofinancirane s sredstvi ESRR in
6. Elektronska verzija SLR.