

LAS MED SNEŽNIKOM IN NANOSOM



**STRATEGIJA LOKALNEGA RAZVOJA ZA  
LOKALNO AKCIJSKO SKUPINO  
LAS MED SNEŽNIKOM IN NANOSOM**

**za programsko obdobje 2021–2027**

## Kazalo

1.	Osebna izkaznica LAS	3
2.	Povzetek SLR	3
3.	Opredeleitev območja in prebivalstva, zajetega v SLR	4
3.1.	Opis območja:	4
3.2.	Prostorski in demografski kazalniki:	7
3.3.	Ekonomski in izobraževalni kazalniki	8
3.4.	Kmetijstvo	10
3.5.	Krepitev turistične ponudbe	10
3.6.	Krepitev vključujoče družbe	11
4.	Analiza razvojnih potreb in potenciala območja LAS, vključno z analizo prednosti, slabosti, priložnosti in nevarnosti	12
4.1.	SWOT-analiza	12
4.2.	Potrebe in potencial območja	15
5.	Opis SLR, njenih ciljev in ukrepov, vključno z določitvijo mejnikov in ciljnih vrednosti kazalnikov	19
5.1.	Opis ciljev in ukrepov SLR,	19
5.1.1.	Ključni cilji razvoja,	19
5.1.2.	Strateški cilj	20
5.1.3.	Ukrepi SLR in izbira kazalnikov	20
5.1.4.	Opis ukrepov in kazalnikov	22
5.2.	Opis izvajanja operacij	25
5.2.1.	Dodana vrednost pristopa LEADER/CLLD za območje LAS	26
5.2.2.	Priprava in izvajanje operacij na osnovi poziva LAS	27
5.2.3.	Priprava in izvajanje skupnih operacij, katerih upravičenec je Lokalna akcijska skupina	30
5.2.4.	Priprava in izvajanje operacij sodelovanja lokalne akcijske skupine	30
6.	Opis postopka vključitve skupnosti v pripravo SLR	32
7.	Opis sistema upravljanja LAS, vključno z upravljanjem, spremljanjem in vrednotenjem, ki dokazujejo zmogljivost LAS za izvajanje SLR	35
7.1.	Opis postopka določitve vodilnega partnerja LAS in navedba kadrovske zmogljivosti, virov financiranja, izkušenj in znanj	35
7.2.	Opis sistema spremljanja in vrednotenja SLR	37
7.2.1.	Teme in aktivnosti vrednotenja	37
7.2.2.	Sistem zagotavljanja podatkov	37
7.2.3.	Terminski načrt	38
7.2.4.	Uporabljeni viri podatkov	39
7.2.5.	Način obveščanja javnosti o rezultatih vrednotenj	39
7.2.6.	Mehanizmi za spremljanje uporabe rezultatov vrednotenja	39
7.3.	Opis nalog, odgovornosti in postopkov sprejemanja odločitev organov LAS	40
7.3.1.	Organi LAS	40
7.3.2.	Izogibanje nasprotju interesov	41
7.3.3.	Skupščina	41
7.3.4.	Upravni odbor	42
7.3.5.	Predsednik	44
7.3.6.	Podpredsednik	44
7.3.7.	Nadzorni odbor	44
7.3.8.	Ocenjevalna komisija	45
7.3.9.	Izdelava zapisnikov	45
8.	Priloge SLR	46

## 1. Osebna izkaznica LAS

Ime LAS	<b>LAS MED SNEŽNIKOM IN NANOSOM</b>	
Naslov LAS	<b>Jurčičeva ulica 1, 6250 Ilirska Bistrica</b>	
Naslov varnega elektronskega predala	<a href="mailto:lasdrpsn@vep.si">lasdrpsn@vep.si</a> ;	
Elektronski naslov LAS	<a href="mailto:info@las-snezniknanos.si">info@las-snezniknanos.si</a>	
Spletna stran LAS	<a href="http://www.las-snezniknanos.si">www.las-snezniknanos.si</a>	
Vodilni partner LAS	Društvo za razvoj podeželja med Snežnikom in Nanosom	
Naslov vodilnega partnerja LAS	Jurčičeva ulica 1, 6250 Ilirska Bistrica	
Številka transakcijskega računa LAS	SI56 1971 0501 2184 331	
Velikost območja LAS	973 km <sup>2</sup>	
Število prebivalcev LAS	36.382	
Vključene občine (naštejte)	Ilirska Bistrica, Pivka, Postojna	
Kohezijska regija	Vzhodna Slovenija (KRVS)	
Financiranje SLR (označite)	<b><u>EKSRP</u></b>	<b><u>ESRR</u></b>

## 2. Povzetek SLR

Strategija lokalnega razvoja (SLR) za Lokalno akcijsko skupino med Snežnikom in Nanosom je krovni dokument LAS, s pomočjo katere bomo usmerjali in krepili razvoj na območju LAS. Strategija je nastala v tesnem sodelovanju z različnimi lokalnimi deležniki; lokalnimi skupnostmi, organizacijami s področja spodbujanja podjetništva, turizma, varstva narave, kulturne dediščine, mladih, krajevne skupnosti, kmetovalcev, podjetnikov idr. Cilj strategije je z nadaljnjim razvojem območja LAS dvigniti kakovost življenja ter s tem ohranjanje poselitve in življenja na podeželju.

S pomočjo udeležencev delavnic smo prepoznali potenciale in potrebe območja ter pridobili predloge projektov. Na območju LAS bomo v prihodnjem programskem obdobju usmerjali projekte v štiri prednostna področja – **kmetijstvo, podjetništvo, turizem in vključujoča družba**. V omenjena področja pa vnašamo področja, ki so kompatibilna in vseobsegajoča – **vključevanje mladih, varstvo narave in okolja, varstvo kulturne dediščine in kakovost bivanja**. Omenjene vsebine želimo v novi strategiji povezovati in vključevati v prednostna področja preko projektnih predlogov in tako doseči širše učinke na podeželju. Udeleženci so potrebe in potenciale prepoznavali v razvoju turizma in varstva narave in okolja, mladih, kulturne dediščine in podobe krajine; razvoj kadrov in približevanje deficitarnih poklicev mladim, močno so izpostavljali digitalizacijo in krepitev ter razvoj aktivnosti namenjenih starejšim, mladim in drugim ranljivim skupinam in tako krepitev vključujoče družbe.

SLR mora vsebovati ključne informacije in opise, kako bo SLR prispevala k osnovnim načelom LEADER/CLLD (inovativnost, sodelovanje, mreženje, celostna in več sektorska strategija, lokalno partnerstvo, območni pristop, pristop od spodaj navzgor).

Udeleženci so na delavnicah večkrat izpostavili odsotnost poznavanja in širše prepoznavnosti delujočih podpornih sistemskih programov namenjenih prebivalcem območja LAS. V zadnjih letih se je na območju LAS razvilo več različnih organizacij, ki v večini vsaka posebej vlaga veliko energije in sredstev v spodbujanje razvoja npr. podjetništva, turizma idr. Kar priča o prostorsko razpršenem podpornem okolju. S pomočjo strategije in projektov si bo LAS prizadevala za večje povezovanje med institucijami, sodelovanje, izmenjavo praks in povezovanje delujočih organizacij v sistem, s čimer bomo prispevali h izvajanju in krepitvi načel programa LEADER/CLLD na lokalnem nivoju (npr. sodelovanje, mreženje, območni pristop idr.). S pomočjo projektov želimo okrepiti sodelovanje med ponudniki s področja turizma, kmetijstva, podjetništva idr. in spodbujati vzpostavljanje lokalnih partnerstev. Podeželje je stičišče različnih dejavnosti, deležnikov in potreb. V strategiji tako naslavljamo potrebe različnih deležnikov z območja LAS, s ciljem razvoja in ohranjanja različnih dejavnosti (območni pristop in krepitev pristopa od spodaj navzgor). Spodbuditi želimo željo po razvoju inovativnih produktov in tako prispevati k dvigu deleža inovativnih produktov, modelov, prisotpov na območju celotne regije. Za širjenje učinkov in znanja ter dobrih praks tudi izven meja LAS bodo skrbeli projekti sodelovanja, ki bodo prispevali tudi h pridobivanju novega znanja in veščin.

S pomočjo strategije in na osnovi projektov bomo v naslednjem programskem obdobju (2023-2027) naslavljali razvojne potrebe in cilje na identificiranih tematskih področjih, prispevali h krepitvi podpornega okolja in povezovanja ter tako prispevali k rasti kvalitete bivanja na podeželju na območju LAS.

### **3. Opredelitev območja in prebivalstva, zajetega v SLR**

#### **3.1. Opis območja:**

LAS med Snežnikom in Nanosom je del Primorsko-notranjske statistične regije, ki poleg Postojne, Pivke in Ilirske Bistrice združuje še občine Cerknica, Bloke in Loška dolina. Po Programu razvoja podeželja 2014–2020 je uvrščena med t. i. pretežno podeželske statistične regije, ki pokrivajo dobrih 58 % slovenskega ozemlja (tudi pomurska, podravska, koroška, spodnjeposavska, goriška in jugovzhodna Slovenija), medtem ko ostale statistične regije sodijo med t. i. zmerno podeželske regije (zasavska, gorenjska, obalno-kraška, osrednjeslovenska in savinjska; vir: Program razvoja podeželja ..., str. 14, 2017). Primorsko-notranjsko statistično regijo razmejuje Javorniško-Snežniška dinarska planota, ki deluje kot orografska meja in tudi kot meja življenjskega ter delovnega okolja prebivalcev. Posledično na območju statistične regije delujeta dve LAS: LAS med Snežnikom in Nanosom ter LAS Notranjska (občine Cerknica, Loška dolina in Bloke).

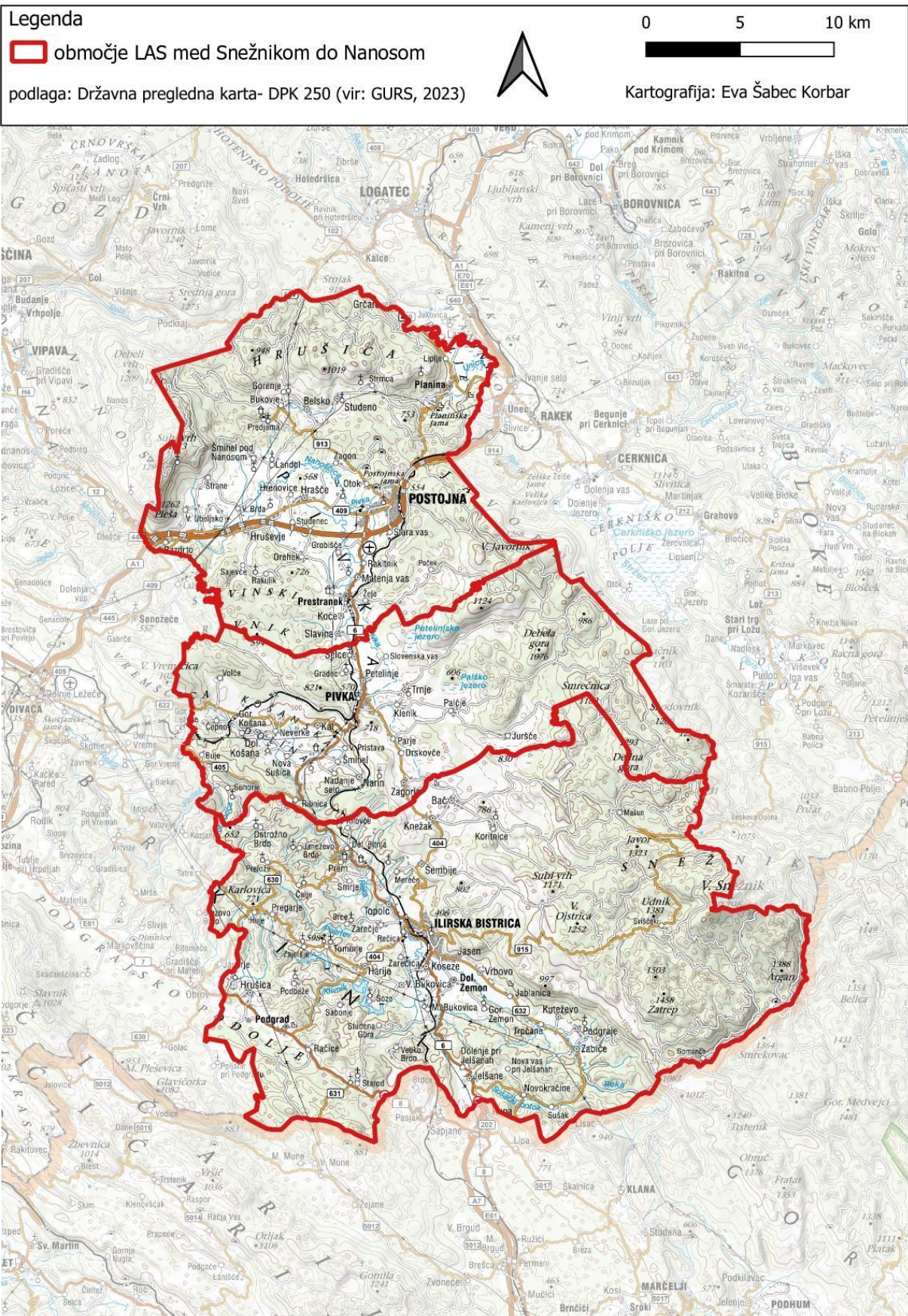
Območje LAS med Snežnikom in Nanosom povezuje dokaj gosto prepleten cestni in železniški sistem v nižinskem delu, ki omogoča hitrejši dostop do večjih regionalnih, državnih ali mednarodnih središč. Slabša infrastrukturna opremljenost je značilna za naselja oddaljena od občinskih središč (npr. Brkini). Na severnem robu območja, preko t. i. Postojnskih vrat, poteka avtocesta Ljubljana–Koper. V Postojni se proti jugu odcepi krak regionalne ceste proti hrvaški Reki, ki se mu na ozemlju občine Ilirska Bistrica pridružita še pomembna prometna kraka iz Kopra in Trsta (obvozita flišne Brkine). Železnica je v preteklosti na tem območju močno prispevala k razvoju lesnopredelovalne industrije, ki pa je predvsem z gospodarsko krizo leta 2008 izgubila vodilno funkcijo (zaprtje podjetja Javor). Usmerjanje v nova središča in posodobitve cestne infrastrukture omogočajo vsakodnevne selitvene tokove, kar vpliva na podobo in razvoj podeželja.

Poselitev je na celotnem območju razpršena, večja naselja so ob omenjenih prometnicah in železnici. Na kraškem delu območja LAS (Pivška kotlina, Matarsko podolje) so naselja zgoščena ob državni cesti, od Postojne (Pivška kotlina) in Trsta (Matarsko podolje) do Reke. Večja razpršenost naselij je značilna za flišne Brkine.

Večina prebivalstva prebiva v občinskih središčih (Postojna, Pivka, Ilirska Bistrica) in drugih večjih podeželskih naseljih (npr. Hruševje, Planina, Prestranek, Knežak, Podgrad; vir: Geografski atlas Slovenije, 1998). Večja podeželska naselja imajo običajno več središčnih funkcij.

Občine Postojna, Pivka in Ilirska Bistrica (Slika 1) so zaradi usmerjanja razvoja podeželja ter povezovanja lokalne skupnosti leta 2007 ustanovile LAS Društvo za razvoj podeželja med Snežnikom in Nanosom (LAS DRPSN), ki je deloval do leta 2013. S programskim obdobjem 2014–2020 se je LAS preimenoval v LAS med Snežnikom in Nanosom. Med programskimi obdobji se je število LAS v Sloveniji spreminjalo. Spremenilo se je število vključenih občin in obseg ter meje LAS, ki se vse bolj približujejo regionalnim mejam. LAS med Snežnikom in Nanosom ves čas ohranja isti obseg in vključenost občin in v enakem obsegu vstopa tudi v novo programsko obdobje 2021–2027.

Slika 1: Območje LAS med Snežnikom in Nanosom znotraj Primorsko-notranjske statistične regije.



### 3.2. Prostorski, okoljski in demografski kazalniki:

S površino 973,2 km<sup>2</sup> spada LAS med Snežnikom in Nanosom med večje slovenske LAS po površini (povprečna površina LAS v Sloveniji znaša 537 km<sup>2</sup>; za programsko obdobje 2014–2020). Na območju LAS živi 36.382 ljudi (leto 2022) kar je 1,7 % vseh prebivalcev Slovenije. Z v povprečju 37 prebivalci na km<sup>2</sup> sodi med redkeje poseljene slovenske LAS (povprečje slovenskih LAS 72,8 preb/km<sup>2</sup>).

Preglednica 1: Primerjava med slovenskimi LAS in LAS med Snežnikom in Nanosom (v letu 2020).

povprečje slovenskih LAS-ov	kazalnik	LAS med Snežnikom in Nanosom
537	površina [km <sup>2</sup> ]	973 (2020 in 2022)
63.640	število prebivalcev [št.]	36.051 (2020) / 36.382 (2022)
72,8	povprečna gostota [št./km <sup>2</sup> ]	37,0 (2020 in 2022)

Vir: Potočnik in sod., 2022.

Povprečna starost prebivalca na območju LAS je 44 let in le za eno leto presega povprečno starost v slovenskih LAS (43 let). 21 % prebivalcev je starejših od 64 let, tretjino nižji pa je delež mladih do 15 let na območju LAS (15,4 %). Pri demografskih podatkih je območje LAS med Snežnikom in Nanosom primerljivo s slovenskim povprečjem. Rahlo izstopa po redki poseljenosti, negativnem naravnem prirastu in nekoliko večjem selitvenem prirastu od slovenskega povprečja. Slabša prometna povezanost južnega dela LAS (Brkini in Ilirska Bistrica), zastarelo železniško omrežje, odhod mladih s podeželja, staranje prebivalstva idr. vplivajo na slabšanje kvalitete življenja, ki jo izpostavljajo tudi domačini. **Na območju LAS je zaznati potrebo po dodatnih programih za starejše in povečanju kapacitet za oskrbo starejših, boljši prometni povezavi ter dodatnih programih za mlade, s katerimi bi prispevali k ohranjanju mladih na podeželju.**

Preglednica 2: Pregled demografskih kazalnikov v letu 2020.

LAS	delež prebivalstva, mlajšega od 15 let, v občinah, vključenih v ukrep LEADER (%)	delež prebivalstva, starejšega od 64 let, v občinah, vključenih v ukrep LEADER (%)	povprečna starost prebivalstva v občinah, vključenih v ukrep LEADER	naravni prirast v občinah vključenih v ukrep CLLD (na tisoč prebivalcev)	skupni selitveni prirast v občinah vključenih v ukrep CLLD (na tisoč prebivalcev)	skupni prirast v občinah vključenih v ukrep CLLD (na tisoč prebivalcev)
LAS med Snežnikom in Nanosom	15,4	21,4	44,2	-3,4	11,6	8,2
slovenske LAS	15,1	20,2	43,6	-2,5	8,8	6,2

Vir: Potočnik in sod., 2022.

Območje LAS in regije izstopa po visokem deležu zavarovanih in varovanih območij narave. Večji del območja LAS pokrivajo omrežja Nature 2000. Na območju LAS je več zavarovanih območij (npr. Krajinski park Pivška presihajoča jezera, manjši krajinski parki na območju Snežnika, Mašuna in Nanosa, južni del LAS sega v vplivno območje Regijskega parka Škocjanske jame). Več kot 60 % LAS pokriva gozd, v katerem prevladujejo jelke in bukve; prav sestoji bukev na območju Snežnika (Naravni rezervat Snežnik-Ždrocle) so vpisani na Seznam naravne dediščine Unesco. **Ohranjena narava in večje število varovanih območij sta prednost in priložnost** za razvoj turističnega sektorja in ohranjanje podeželskega videza. Podjetniki pa velik delež zavarovanih in varovanih območij vidijo kot

oviro. Potrebno je konstantno informiranje in razvoj trajnostnih poslovnih modelov, s katerimi ne bomo slabšali stanja v naravi.

Na celotnem območju regije se izvaja ločeno zbiranje odpadkov. Regija po deležu ločeno zbranih komunalnih od nastalih v zadnjih nekaj letih ne dosega slovenskega povprečja in je z 71,7 (slovensko povprečje 73,4) leta 2022 na 7 mestu med slovenskimi regijami. Pri deležu prečiščene odpadne vode izpuščene iz javne kanalizacije regija presega slovensko povprečje (regija 93,5 %; slovensko povprečje 72,1 %). Na ravni Primorsko-notranjske statistične regije so nizke investicije v varstvo okolja (med najslabšimi slovenskimi regijami) (SiStat, 2023). Prebivalci izpostavljajo večja vlaganja v obnovljive vire energije, trajnostni razvoj, prilagajanje podnebnim spremembam.

### 3.3. Ekonomski in izobraževalni kazalniki:

Občine vključene v LAS med Snežnikom in Nanosom skupaj z občino Cerknica, Bloke in Loška dolina oblikujejo Primorsko-notranjsko statistično regijo. Omenjena regija spada med gospodarsko šibkejše v državi. BDP na prebivalca je bil tretji najnižji med regijami (17.584 EUR, leto 2020). K slovenskemu BDP-ju je ta regija prispevala 1,8 %. V njej je delovalo nekaj več kot 4.700 podjetij; vsako je zaposlovalo povprečno 3,4 osebe. Povprečna mesečna neto plača je bila v tej regiji leta 2021 najnižja v Sloveniji. Znašala je 1.139 EUR, kar je bilo 131 EUR manj od povprečja. Med programskima obdobjema pa je vseeno zaznati rahlo povečanje. Bruto dodana vrednost na zaposlenega v regiji se je v primerjavi z vrednostjo iz leta 2013 (32.667 Eur/zaposlenega) povečala na 36.823 Eur/zaposlenega v letu 2017. Prav tako je prišlo do porasta regijskega BDP, ki je že presegel zastavljeno vrednost (15.450 Eur/prebivalca). Kazalnik je leta 2017 znašal 15.005 Eur/prebivalca, kljub temu pa se delež regijskega BDP v nacionalnem BDP ni bistveno spremenil (povečanje iz 1,8 % v letu 2013 na 1,88 % v letu 2016) (Regionalni razvojni program Primorsko-notranjske regije ..., 2022).

Primorsko-notranjska regija glede na ostale regije **zaostaja pri podjetniški aktivnosti**, vendar je zaznati trend naraščanja števila podjetij. Na območju LAS je med programskima obdobjema zaznati rahel porast števila podjetij (2.841 v letu 2013; 3.090 v letu 2020) in povprečnega prihodka na podjetje (306.000 EUR v letu 2013; 346.000 EUR v letu 2020), ki pa še zaostaja za slovenskim povprečjem, ki v letu 2020 znaša 551.000 EUR. Z 1,2 odstotki vseh zaposlenih v Sloveniji območje rahlo presega povprečno stopnjo delovne aktivnosti v slovenskih LAS (LAS med Snežnikom in Nanosom – 69,3 %; slovensko povprečje LAS – 65,9 %). Med občinami vključenimi v LAS ima najvišji delež delovne aktivnosti občina Ilirska Bistrica z 71,3 % stopnjo delovne aktivnosti. Stopnja brezposelnosti na območju LAS znaša skoraj 4 odstotke (leto 2022). Število delovno aktivnih prebivalcev je na območju LAS največje v občini Postojna, ki prevladuje med občinami LAS tudi po št. prebivalcev. Regija zaostaja za drugimi slovenskimi regijami po inovacijah in podjetjih z večjo dodano vrednostjo; kar želimo okrepiti tudi s pomočjo sredstev programa LEADER.

Zaznati je moč rahel napredek pri razvoju **podpornega okolja za gospodarstvo in podjetništvo**, ki se je v Primorsko-notranjski regiji v preteklih letih okrepilo. V Postojni je začel delovati podjetniški inkubator, vzpostavljena je bila točka SPOT svetovanje, s sedežem v Cerknici in z izpostavami v Postojni in Ilirski Bistrici, svoje delo nadaljuje regionalna zbornica GZS v Postojni, podjetniško podporo v sodelovanju z Občinami iz Primorsko-notranjske regije nudi tudi RRA Zeleni kras. Kljub vzpostavljeni mreži podpornega okolja za podjetništvo so udeleženci delavnic za pripravo nove SLR izkazovali nepoznavanje omenjenega podpornega okolja in potrebo po boljši **informiranosti ter povezovanju omenjenih organizacij; in skrb za rast podjetniške kulture med mladimi** ter spodbude v inovacije in razvoj inovativnih produktov. Ocenjujemo, da je povezovanje aktivnosti različnih podpornih organizacij in oblikovanje skupnih programov in storitev za razvoj podjetništva priložnost, ki jo lahko naslavljamo tudi z novo SLR in aktivnostmi v LAS med Snežnikom in Nanosom. Potencial je tudi spodbujanje razvojne in raziskovalne dejavnosti na območju LAS in tudi regije, ki je v naši regiji najnižji med slovenskimi statističnimi regijami (Regionalni razvojni program ..., 2022).



V regiji in tudi LAS prevladujejo predelovalne dejavnosti (proizvodnja izdelkov iz plastičnih mas, proizvodnja kovinskih izdelkov in drugih strojev ter naprav), trgovine, živilska industrija, prevoznništvo in gradbeništvo ter lesarstvo. V regionalnem razvojnem programu so kot premalo izkoriščeni potenciali izpostavljeni lesarstvo, socialna ekonomija in digitalizacija. Za slednjo, je na ravni regije, že pripravljena Strategija digitalizacije in Akcijski načrt Primorsko-notranjske regije, ki naslavlja energijo, vodo, okolje, občinske uprave, telekomunikacije, šport, kulturo, turizem, mobilnost, zdravje idr.

Preglednica 3: Ekonomski kazalniki na ravni občin vključenih v LAS v letu 2022.

	Stopnja registrirane brezposelnosti	Delovno aktivni po občinah in v isti občini delovanja	Delovno aktivni po občinah in z delovnim mestom v Sloveniji	Delovno aktivni po občinah - skupaj
	2022	2022	2022	2022
Ilirska Bistrica	3,8 %	2.716	5.731	8.447
Pivka	4,0 %	887	2.760	3.647
Postojna	4,0 %	3.318	7.953	11.271
LAS med Snežnikom in Nanosom	3,93 %	6.921	16.444	23.365

Vir: Si-Stat, 2022.

Preglednica 4: Primerjava ekonomskih kazalnikov med občinami LAS med Snežnikom in Nanosom.

		2020	2021	2022
Povprečna mesečna bruto plača na zaposleno osebo (EUR)	Ilirska Bistrica	1.757,54	1.839,29	1.844,85
	Pivka	1.598,02	1.712,30	1.817,91
	Postojna	1.680,93	1.781,57	1.846,37
Število podjetij	Ilirska Bistrica	1.035	1.078	/
	Pivka	531	544	/
	Postojna	1.524	1.545	/
Prihodek podjetij (1.000 EUR)	Ilirska Bistrica	367.348,00	437.376,00	/
	Pivka	262.431,00	351.054,00	/
	Postojna	438.024,00	539.046,00	/

Vir: Si-Stat, 2023.

Na področju izobraževanja in usposabljanja se v regiji zmanjšuje število prebivalcev, vključenih v terciarno izobraževanje, kar je nasprotno od zastavljenega cilja: v letu 2013 je bilo v regiji 2366 študentov, kar predstavlja 4 % vseh prebivalcev, v letu 2020 pa kar 609 manj (1.757 študentov) oz. le še 3,3 % vseh prebivalcev v regiji. Na območju LAS je v vrtec vključenih skoraj 80 odstotkov vseh otrok (slovensko povprečje 81 %), delež učencev od vsega prebivalstva znaša 9,4 odstotka (slovensko povprečje 9,2 %), delež dijakov od vsega prebivalstva 3,4 odstotka (slovensko povprečje 3,4 %). Rahlo pod slovenskim povprečjem znaša podatek o številu študentov na 1000 prebivalcev, ki znaša 34,7

študentov (slovensko povprečje 39) in število diplomantov na 1000 prebivalcev, ta znaša 6 diplomantov (slovensko povprečje 7). Območje ne izstopa posebej od slovenskega povprečja tudi pri pregledu izobraževalnih kazalnikov. V zaključenem programskem obdobju se je slovenskemu povprečju še bolj približalo. **Podjetja in razvojne organizacije poudarjajo večjo potrebo po vzgoji podjetniške kulture med mladimi in aktivnejše povezovanje med podjetji in izobraževalnimi institucijami, kar podpirajo tudi mladi.**

Na področju razvoja kadrov na ravni regije je bil narejen napredek z vzpostavitvijo Izobraževalnega centra sodobnih tehnologij v okviru Šolskega centra Postojna.

### 3.4 Kmetijstvo

Povprečno kmetijsko gospodarstvo v Sloveniji je v letu 2020 imelo v uporabi 7,0 ha kmetijskih zemljišč (skupni pašniki niso vključeni) in redilo 6,0 glave velike živine. Povprečna površina kmetijskih zemljišč v uporabi je bila za 0,6 ha večja kot pred desetimi leti in za 1,4 ha večja kot pred dvajsetimi leti. Kmetijska gospodarstva v Primorsko-notranjski regiji po zadnjih podatkih presegajo slovensko povprečje glede na površino kmetijskih zemljišč v uporabi. Z 8,6 ha kmetijskih zemljišč v uporabi so kmetijska gospodarstva v regiji druga največja v Sloveniji (le za Pomursko statistično regijo z 9,0 ha).

Pogoji za kmetovanje so v regiji in na ravni LAS dokaj neugodni, predvsem z vidika neugodnih naravnih pogojev (nadmorska višina, vreme, plitva prst idr.), neugodne posestne strukture kmetijskih gospodarstev (majhna in razpršena zemljišča) in starostne strukture nosilcev kmetijskih gospodarstev. Večji del kmetij na ravni LAS in regije prideluje predvsem za lastno rabo. Po oceni kmetijsko-gozdarskega zavoda Nova Gorica prevladuje reja živinoreje, ki je prevladujoča tudi na ravni regije.

Na ravni Slovenije znaša delež kmetijskih gospodarstev z ekološkim kmetovanjem ali s kmetovanjem v preusmeritvi 5,4 %. Na območju LAS je ta delež večji. V Krajinskem parku Pivška presihajoča jezera (ki obsega 60 % občine Pivka) je bilo v letu 2015 30 ekoloških kmetij, v letu 2022 pa 38. Delež površin v ekološkem kmetovanju se je povečal za 421 ha oziroma 30,6%.

Več kmetij ima registrirano dopolnilno dejavnost na kmetiji, kot so storitve s kmetijsko in gozdarsko mehanizacijo, turizem na kmetiji, mlekarstvo in sirarstvo ter predelava mesa, s katero prispevajo k diverzifikaciji kmetij. K diverzifikaciji nekaterih kmetij je v preteklem obdobju prispeval tudi program LEADER/CLLD. **Izpostavljena je potreba po večji ponudbi lokalnih produktov, povezovanju med kmetovalci, predelovalci in ponudniki (oskrbna veriga), razvoju inovacij** - npr. razvoju inovativnih produktov in dodajanje dodane vrednosti obstoječim produktom; povezovanju tudi z drugimi sektorji in izmenjavi znanja.

### 3.5. Krepitev turistične ponudbe

Na področju razvoja turizma je v Primorsko-notranjski regiji zaznan znaten napredek. Število dnevniških obiskovalcev v destinaciji/regiji se je v letih 2014-2019 precej povečevalo in sicer tako pri obiskovalcih parka Postojnske jame kot pri drugih točkah obiska v regiji (Park vojaške zgodovine, Križna jama, Jezerski hram, Notranjski muzej itd). Konec leta 2014 je bilo 959.973 vseh obiskovalcev znamenitosti, konec leta 2018 pa 1.392.085, kar je več kot 45 odstoten porast. Veliko večino obiskovalcev ustvarijo največje znamenitosti (Postojnska jama, Predjamski grad), vendar je moč opaziti, da se delež obiskovalcev ostalih znamenitosti v regiji v strukturi vseh obiskovalcev povečuje. Regija sicer ostaja pretežno tranzitno naravnana, kar se kaže v primerjavi med številom dnevniških obiskovalcev in številom prihodov oziroma nočitev (povprečno 1,3 dneva) Podporno okolje na področju turizma zagotavlja **Regijska destinacijska organizacija RDO Postojnska jama - Zeleni kras**; in lokalne turistične organizacije (Visit Ilirska Bistrica, Visit Pivka in Visit Postojna ter lokalna turistična društva).

Preko regije in še posebej občin vključenih v LAS med Snežnikom in Nanosom poteka pomembna prometnica, ki v času turistične sezone povezuje Zahodno Evropo in Hrvaško. Tod potuje več milijonov turistov mesečno, ki vse pogosteje na območju LAS tudi prenočijo. Število turistov se je močno povečalo v obdobju pred epidemijo bolezni Covid-19. V pokoronskih letih pa občine že beležijo naraščanje števila nočitev in približevanje številkam pred epidemijo. Tako na ravni prihodov kot nočitev prevladujejo tuji turisti.

Preglednica 5: Pregled števila prihodov in nočitev turistov v občinah LAS.

		Prihodi	Nočitve
2019	Ilirska Bistrica	7.741	14.780
	Pivka	8.381	12.602
	Postojna	116.423	167.238
	skupaj	132.545	194.650
2022	Ilirska Bistrica	9.560	19.031
	Pivka	14.848	20.848
	Postojna	85.095	128.886
	skupaj	109.503	168.765

Vir: RDO, 2023

Na območju deluje več turističnih znamenitosti, ki privabljajo domače in tuje obiskovalce (npr. Postojnska jama, Predjamski grad, Park vojaške zgodovine, Dina Pivka- Center o velikih zvereh, Krajinski park Pivška presihajoča jezera, Grad Prem, Snežnik idr.), ki vsako leto beležijo višje število obiskovalcev. Obstoječa in novo razvite turistične storitve in programi prispevajo k povečanju povprečne dobe bivanja obiskovalcev, zasedenosti kapacitet. Kljub temu je na ravni regije in tudi LAS integracija turistične ponudbe še pomanjkljiva, ki se kaže v pomanjkanju povezovanja med ponudniki, tako na področju gostinstva, nastanitvev, naravnih znamenitosti, kulturne dediščine, izobraževanja, aktivnosti v naravi ipd.

Razvojni izzivi na področju turizma so **povezovanje ponudnikov, strateško načrtovanje in sledenje usmeritvam trajnostnega turizma, krepitev ponudbe, razvoj kadrov**. Na delavnicah za pripravo SLR so udeleženci izpostavljali tudi krepitev podpornega okolja, izobraževanj in okrepitev sodelovanja z večjimi turističnimi ponudniki na območju LAS.

### 3.6. Krepitev vključujoče družbe

Na območju regije in LAS postaja prebivalstvo **vse starejše**. Leta 2008 je povprečna starost na območju LAS znašala 41,9 let, leta 2020 se je ta povečala na 44,2 let. Povečal se je tudi delež prebivalstva starejšega od 64 let (iz 16,9 % leta 2008 na 21,4 % v letu 2020). Prav tako se povečuje indeks staranja prebivalstva, ki je bil v letu 2020 145,1 (v letu 2008 je znašal 127,9), kar pomeni, da je na 100 oseb, mlajših od 15 let, prebivalo 145 oseb, ki so bile stare 65 let ali več.

Nadaljevanje trenda staranja prebivalstva pomembno vpliva na povečevanje potrebe po storitvah, ki zagotavljajo višjo kakovost življenja v starosti (pomoč na domu, dolgotrajna oskrba starejših ter ostale socialne in zdravstvene storitve). Potrebo in potencial predstavljajo razvoj in ponudba preventivnih in kurativnih zdravstvenih storitev (zdravstvo, socialne storitve, oskrba starejših idr.).

Na ravni regije je zaznati **povečanje števila programov vseživljenjskega učenja za starejše**. Večgeneracijski centri in aktivnosti za starejše delujejo v vseh treh občinah, ki jih redkeje obiskujejo starejši bivaajoči na vaseh. Glede na subjektivno/kolektivno oceno Odbora RSR za človeške vire in širši družbeni razvoj, narašča tudi število udeležencev in t. i. vključitev v tovrstne programe. Tudi v prihodnje je še potrebno krepiti in spodbujati vseživljenjsko učenje ter medgeneracijsko sodelovanje, ki vplivata na izboljšanje socialne vključenosti ter krepitev kompetenc ter znanja. **Povečati dostopnost in možnosti vključevanja starejših bivaajočih zunaj občinskih središč.**

Mlade povezujejo mladinske organizacije, ki delujejo v vseh treh občinah. Od leta 2021 v Postojni deluje tudi Mladinski svet Postojna, vzpostavljen pa je bil tudi Mladinski svet Postojna, ki aktivno participira v lokalni politiki. Počasni in redkeje se vzpostavljajo aktivna sodelovanja mladih in starejših, kar bi lahko spodbujali tudi s sredstvi programa LEADER.

V Regionalnem razvojnem programu Primorsko-notranjske statistične regije je izpostavljeno, da je na ravni regije moč zaznati rahel napredek na področju spodbujanja družbene odgovornosti v regijskem gospodarstvu, ki ga spremljamo s pomočjo registriranih socialnih podjetij, invalidskih podjetij in zaposlitvenih centrov. V letu 2013 na območju regije še ni bilo registrirano socialno podjetje, leta 2021 pa so bila registrirana 4 socialna podjetja. Eno izmed teh je bilo ustanovljeno na območju LAS med Snežnikom in Nanosom s pomočjo programa LEADER/CLLD (Zavod Zelena pot so.p.).

## **4. Analiza razvojnih potreb in potenciala območja LAS, vključno z analizo prednosti, slabosti, priložnosti in nevarnosti**

Analiza razvojnih potreb in možnosti območja treh občin Postojna, Pivka in Ilirska Bistrica izhaja iz identificiranih potreb območja oz. specializacije območja, upoštevane so izkazane potrebe, priložnosti prednosti in slabosti omenjenega območja izhajajoč iz trenutnega, obstoječega stanja na območju LAS. Analiza razvojnih potreb in potenciala območja, so bili pridobljeni iz analize stanja v regiji, praks preteklega izvajanja lokalnega razvoja območja LAS iz obdobja 2014-2021, programskih in strateških dokumentov. Medtem, ko v SWOT analizi predstavljamo podatke pridobljene na podlagi informacij s strani zabeleženega odziva udeležencev izvedenih projektnih delavnic za pripravo SLR s predstavniki različnih organizacij združenega lokalnega območja.

### **4.1 SWOT-analiza**

Iz SWOT analize je bilo že tekom priprave moč razumeti, da območje LAS med Snežnikom in Nanosom za prihodnji razvoj potrebuje izvedbo konkretnih ukrepov in projektov, ki bodo ključni za razvoj tematskih področij turizma, vključujoče družbe, kmetijstva in podjetništva. Hkrati pa te ukrepe vzporedno dopolnjujemo s horizontalnimi vsebinami kot so varstvo okolja in narave, kulturna dediščina, mladi in kakovost bivanja.

Skozi pripravo SWOT analize so bili opredeljeni razvojni problemi, potrebe in potenciali. Na tej osnovi je pripravljen okvir za oblikovanje vizije, ciljev in ukrepov ter razvojnih usmeritev za oblikovanje smernic novega programskega obdobja za izvajanje lokalno pomembnih projektov v novem aktualnem programskem obdobju do leta 2027.

Na podlagi analize stanja in SWOT analize so bile identificirane razvojne potrebe območja LAS med Snežnikom in Nanosom. Slednje h lahko povežemo z vsemi štirimi zgoraj naštetimi tematskimi področji ukrepanja glede na zahteve oz. usmeritve lokalnega razvoja. Analiza stanja in swot analiza sta tako pokazali, da moramo ukrepe nujno podkrepiti tako s horizontalnimi vsebinami kakor tudi projektnimi predlogi, če želimo biti razvojno naravnani in uspešni.

Prednosti, slabosti, priložnosti in nevarnosti so bile izpostavljene na podlagi izvedbe intervjujev, delavnice z deležniki ter drugih oblik vključevanja različnih javnosti in skupin.

<b>Prednosti:</b>	<b>Slabosti:</b>
<ul style="list-style-type: none"><li>• Ohranjanje naravne in kulturne dediščine</li><li>• Krepitev turizma kot ene pomembnejših gospodarskih panog</li><li>• Krepitev zavesti o odgovornosti do okolja (Zero waste, kvaliteta vode, čisto okolje...)</li><li>• Delujoča destinacija Zeleni kras</li><li>• Podpora lokalnim ponudnikom pri trženju njihovih produktov/storitev ter povezovanje med ponudniki</li><li>• Ohranjanje tradicionalnih obrtniških znanj in krepitev podjetništva med mladimi</li><li>• Ohranjanje in investiranje v obnovo infrastrukture kulturne dediščine</li><li>• Nadaljevanje aktivnosti na ukrepih kratkih oskrbnih verig, razvoj ponudbe lokalnih produktov</li><li>• Predstavitev kmetijstva kot perspektivne panoge tudi med mladimi (mladi prevzemniki kmetij), ki z inovativnimi pristopi razvijajo kmetijstvo in snujejo nove produkte/storitve;</li></ul>	<ul style="list-style-type: none"><li>• Slabšanje kvalitete življenja na podeželju zaradi pomanjkanja storitev, (medgeneracijsko sodelovanje, dolgotrajna oskrba starejših na domu, pomanjkanje kadra, mobilnost starejših)</li><li>• Velike omejitve glede zaščite območij (Natura 2000, divjad, zakoni, ekološko kmetovanje...)</li><li>• Nezmožnost lastnega predfinanciranja projektov</li><li>• Pomanjkanje kadrov</li><li>• Premajhen poudarek na delu z mladimi (podjetništvo, kmetijstvo, gostinstvo in turizem, obrtništvo...)</li><li>• Odhod mladih v večja mesta – beg možganov.</li><li>• Slaba prometna infrastruktura (slabo delujoč javni promet, slaba cestna infrastruktura, kolesarska infrastruktura)</li><li>• Izobraževanje – premalo možnosti pridobivanja novih znanj s področja kmetijstva, obrtništva.</li><li>• Premajhna ambicioznost mladih za prevzem družinskih podjetij/kmetij</li><li>• Pomanjkanje znanja uporabe inovativnih IKT tehnologij</li></ul>

Priložnosti:	Nevarnosti:
<ul style="list-style-type: none"> <li>● Digitalno opismenjevanje starejših</li> <li>● krepitev uporabe IKT tehnologij</li> <li>● oživiljanje vaških jeder, domov za medgeneracijsko sodelovanje, prenos znanj, dvig kvalitete življenja,</li> <li>● urbano kmetijstvo</li> <li>● krepitev lokalne samooskrbe</li> <li>● večje povezovanje ponudnikov za skupni nastop na trgu</li> <li>● ustvarjanje pogojev za vračanje mladih kadrov iz drugih krajev nazaj domov,</li> <li>● solidarnost (delo z migranti, skrb za starejše na domu,</li> <li>● primerna lega območja LAS za razvoj kmetijstva, turizma in gospodarstva</li> <li>● inovativnost na področju razvoja panog gostinstva in turizma, kmetijstva.</li> <li>● revitalizacija vasi in razvoj pametnih vasi</li> <li>● izkoristiti naravne danosti kot so kulturna in naravna dediščina za promocijo razvoja turizma</li> <li>● Medsektorsko povezovanje (kmetijstvo, turizem, sociala, gospodarstvo...)</li> <li>● Finančne spodbude (subvencije, razpisi...)</li> <li>● razvoj inovativnih storitev (digitalni nomadi)</li> </ul>	<ul style="list-style-type: none"> <li>● beg možganov (mladi odhajajo v večja mesta zaradi boljših življenjskih in delovnih pogojev)</li> <li>● prevelika zaščita s strani države (Natura 2000, zakoni, ZO)</li> <li>● pomanjkanje kadra</li> <li>● škoda na kmetijskih zemljiščih zaradi divjadi</li> <li>● prevelika odvisnost od finančnih spodbud za razvoj kmetijstva, gostinstva in turizma</li> <li>● premalo finančnih spodbud za male ponudnike</li> <li>● apatičnost</li> <li>● mladi ne dobijo priložnosti za razvoj</li> <li>● odvisnost podjetij od dobavljalcev iz tujine</li> <li>● pomanjkanje kadra</li> <li>● pomanjkanje solidarnosti do ranljivih skupin</li> </ul>

*Vir: Podatki glede na izvedene delavnice, vključitev javnosti, glede na prejete projektne predloge, vključitev strokovnega mnenja.*

Na podlagi izvedenih delavnic v občinah Postojna, Pivka in Ilirska Bistrica, so bile za SWOT analizo ugotovljene naslednje ključne izhodiščne informacije, ki so prikazale pomembnost posameznih tematskih področij na podlagi katerih bomo zasnovali ukrepe in projektne predloge. In sicer:

- **Turizem**, ki je ena glavnih dejavnosti na območju LAS-a (sem sodi razvoj turizma, vključevanje mladih v to panogo spodbujanje razvoja ponudbe kulinarike...),
- **kmetijstvo**, razvoj kmetijstva, samooskrba, podpora lokalnim pridelovalcem,
- **vključujoča družba** (medgeneracijsko sodelovanje, skrb za starejše revitalizacija vasi, vaških jeder...),
- **podjetništvo** v navezavi z obrtništvom (ohranjanje tradicije, prenos znanj na mlade generacije, krepitev podjetniških veščin med mladimi, digitalizacija, Ohranjanje tradicionalnih obrtniških znanj...).

V nadaljevanju so opredeljene horizontalne vsebine, skozi katere nadgrajujemo zgoraj navedene temelje razvoja tematskih področij in s tem posledično tudi možnosti razvoja območja LAS, iz katerih so nato v nadaljevanju SLR izpeljani cilji in ukrepi za doseg do leta 2027:

1. **Varstvo okolja;** zaščita okolja in varovanje narave ter povezovanje z ostalimi ukrepi
2. **Kulturna dediščina;** zaščita in nadgradnja kulturne dediščine v povezavi z ostalimi dejavnostmi in sektorji, predvsem pa vsebinska obogatitev kulturne dediščine na področju nepremične kulturne dediščine.
3. **Mladi;** zavedanje, da gredo mladi boljšim pogojem in možnostim za lasten razvoj in obstoj naproti. Skladno s tem vedenjem skušati najti način, da jih zadržimo v lokalnem okolju in jim omogočiti, da prispevajo k razvoju ne samo sebe, temveč tudi lokalnega okolja.
4. **Kakovost bivanja.** Kot je že analiza stanja pokazala se populacija na območju LAS stara in vedno več mladih odhaja ven, kjer imajo boljše pogoje bivanja in lastnega razvoja. Vse to sovпада s slovenskim povprečjem. Medgeneracijsko povezovanje naj bi bila ena od odskočnih desk za izboljšanje kakovosti bivanja na območju, ki ga pokriva LAS.

## 4.2 Potrebe in potencial območja

S pomočjo izvedene analize stanja in SWOT analize, ki smo jih oblikovali na osnovi štirih izvedenih delavnic z deležniki in lokalnim prebivalstvom v okviru priprave nove SLR, smo zaznali naslednje potrebe:

- krepitev podjetništva (krepitev podjetništva med mladimi, podporno okolje, povezovanje podjetnikov, podjetniški mentorji,
- krepitev turističnega okolja,
- krepitev turistične ponudbe,
- spodbujanje za deficitarne poklice (npr. gostinstvo in turizem...)
- izobraževanje kadrov - za delo v turizmu, kmetijstvu ... pomanjkanje kadrov,
- krepitev razvoja dodane vrednosti kmetijskih proizvodov,
- ohranjanje podobe krajine,
- urejanje stavb kulturne dediščine,
- ohranjanje ledinskih in hišnih imen,
- krepitev znanja za razvoj inovativnih produktov,
- ohranjanje starih obrt in običajev,
- urejanje vodnih virov,
- platforma z informacijami o ponudbi turističnih ponudnikov - digitalizacija (pametne vasi),
- platforma za zbiranje informacij o podjetjih na območju LAS - digitalizacija (pametne vasi),
- dnevni in medgeneracijski centri,
- pregled ponudbe aktivnosti in dogodkov - pametne vasi,
- krepitev podpornega okolja in aktivnosti ter storitev za ranljive skupine.

Na podlagi izvedenih analiz delovanja LAS in regionalnih in drugih strateških dokumentov smo s pomočjo udeležencev (predstavniki organizacij, ki delujejo na področju razvoja z območja LAS in regije) določili prednostna področja za usmerjanje razvoja v naslednjem programskem obdobju. Evidentirali smo več kot 10 področij in jih na to povezali med seboj. Na delavnici smo oblikovali dvodelni model področij. Določili smo štiri krovna tematska področja (kmetijstvo, podjetništvo, turizem in vključujoča družba) in le-te povezali še s štirimi t.i. horizontalnimi področji, ki se vsebinsko povezujejo z vsemi prej omenjenimi (mladi, varstvo narave in okolja, kulturna dediščina in kakovost bivanja).

<i>področje</i>	<i>specifično področje</i>	<i>potencial</i>
<b>SPODBUJANJE RAZVOJA TRAJNOSTNEGA TURIZMA IN KREPITEV PONUDBE</b>	<i>Spodbujanje razvoja turizma in varstva okolja in narave</i>	<p><b>Krepitev turističnega okolja</b> Ker je na območju LAS turizem ena glavnih razvojnih panog, je nujno panožno oz. medsektorsko povezovanje, razvoj in vzpostavitev ustrezne turistične infrastrukture (tudi za ranljive skupine) in razvoj novih produktov ter krepitev podpornega okolja (izobraževanje). Na ta način bomo prišli do razvoja ne samo turizma temveč tudi do razvoja kadra, tudi mladih, ki bodo lahko poskrbeli za boljšo ponudbo in prispevali h kakovosti bivanja na podeželju.</p>
	<i>Spodbujanje razvoja turizma in vključevanja mladih.</i>	
	<i>Spodbujanje razvoja turizma in varstva kulturne dediščine</i>	<p><b>Krepitev turistične ponudbe, platforma z informacijami o ponudbi turističnih ponudnikov - digitalizacija (pametne vasi)</b> Bogata kulturna dediščina lahko skozi doživljajske aktivnosti doprinese k razvoju turizma, razvoju podeželja, ohranjanju možnosti, da mladi ostanejo doma. Ker je območje LAS tudi del Regionalne destinacijske organizacije Zeleni kras je s tem posledično zavezana k zeleni shemi slovenskega turizma. Gre za certifikacijsko shemo, ki pod krovno znamko SLOVENIA GREEN združuje vsa prizadevanja za trajnostni razvoj turizma v Sloveniji. Destinacijam in ponudnikom ponudi konkretna orodja za oceno in izboljšanje trajnostnega delovanja in skozi znamko SLOVENIA GREEN to zeleno delovanje tudi promovira. Nekateri turistični ponudniki so tudi že pridobili znak Zeleni ključ, ki jih zavezuje k ohranjanju varstva narave in k trajnostnem razvoju. Razvoj skupne digitalne predstavitve ponudnikov, in bo omogočala nadgradnje in širitev ponudbe.</p>
	<i>Spodbujanje razvoja turizma in kakovosti bivanja na podeželju</i>	<p>Narava na območju LAS je biotsko raznovrstna; o tem priča velik delež vključenega območja v varstveno mrežo Natura 2000 in več zavarovanih območij na območju. Tako je ohranjena narava tudi glavni potencial za spodbujanje trajnostnega turizma. Potencial narave, znanja obrti in drugih veščin je potrebno začeti vključevati v razvoj novih produktov, pri tem pa podpirati tudi krepitev znanja za razvoj produktov in izboljšanje obstoječe ponudbe (razvoj produktov in razvoj kadrov).</p> <p><b>Ohranjanje podobe krajine, urejanje stavb kulturne dediščine, ohranjanje ledinskih in hišnih imen</b> Na območju LAS je bogata tudi kulturna dediščina krajev in objektov, ki jih ponudniki počasi tudi vključujejo v turistično ponudbo. V prihodnje je potrebno s trendom vključevanja kulturne in naravne dediščine in njeno interpretacijo še nadaljevati; spodbujati skrb in zavedanje o podobi krajine, urejenosti vasi in hiš, spoštljivim odnosom do kulturne dediščine ipd. Potreben je razvoj novih inovativnih produktov, ki vključujejo lokalne ponudnike hrane, pijače, obrti, vključevanje stavb kulturne dediščine v lokalno ponudbo, ohranjanje domačih hišnih in ledinskih imen ter vključitev slednjega v turistično ponudbo,</p> <p><b>Spodbujanje za deficitarne poklice (npr. gostinstvo in turizem...) in izobraževanje kadrov</b> Krepitev izobraževalnih modulov za izobraževanje mladih</p>



		za delo v turizmu, gostinstvu; štipendijske sheme, mreža ponudnikov z večšim in opolnomočenim kadrom z dodano vrednostjo, razvoj dodane vrednosti za te poklice, da bodo postali mladim privlačnejši.
<b>SPODBUJANJE RAZVOJA TRAJNOSTNEGA KMETIJSTVA IN KREPITEV DODANE VREDNOSTI PRODUKTOV</b>	<i>Spodbujanje razvoja kmetijstva in varstva okolja in narave</i>	<p><b>Spodbujanje deficitarnih poklicev - kmetijstvo, izobraževanje kadrov</b></p> <p>Iz stanja na terenu lahko z gotovostjo trdimo, da bo za razvoj kmetijstva in samooskrbe v prihodnje nujno potrebno panožno povezovanje. Kot potencial se izkazuje krepitev sodelovanja s področjem turizma in vključujoče družbe s poudarkom na mladih in prenosu tradicionalnih veščin in znanj. Vsekakor pa ostala področja niso izključena. Kar se je pokazala kot potreba na območju LAS je približati kmetijstvo mladim, jih opolnomočiti z znanjem in izkušnjami ter vključevati v aktivnosti na kmetijah. jim finančno pomagati, da razvijajo svoje ideje in zamisli, ter zapeljejo kmetijstvo tudi na področje podjetništva in produktom dodati dodano vrednost.</p> <p><b>Krepitev razvoja dodane vrednosti kmetijskih proizvodov, krepitev znanja za razvoj inovativnih produktov</b></p> <p>Na območju LAS je prisotna osnovna ponudba kmetijskih proizvodov, ki ne izstopajo po inovativnosti in kvaliteti. Potrebno je okrepiti znanje in razvoj inovativnih produktov, dvigniti kvaliteto izdelkov; nadgradnja ponudbe ali predstavitev izdelkov in tako proizvodom vnesti dodano vrednost.</p> <p><b>Urejanje vodnih virov</b></p> <p>Zaveza k ohranjanju varstva okolja in narave velja tudi pri področju kmetijstva. Tu je namen spodbujati trajnostno kmetijstvo, samooskrbno kmetijstvo. Ozaveščati obstoječe nosilce kmetij in mlade prevzemnike o inovativnih možnostih kmetovanja, ukrepih za prilagajanje na podnebne spremembe, vključevanje trajnostnih praks. Vedno večja želja po urbanih vrtovih lahko doprinese k še bolj zeleni destinaciji.</p> <p><b>Ohranjanje starih obrti in običajev, ohranjanje podobe krajine, urejanje stavb kulturne dediščine, ohranjanje ledinskih in hišnih imen,</b></p> <p>V vaseh na območju LAS so nekateri običaji in tradicije še živi - potreba po ohranjanju in izobraževanju ter oživiljanju tradicionalnih znanj. Ohranjanje in zapisovanje ledinskih in hišnih imen ter krepitev njihove uporabe (povezati s turistično ponudbo). Podpirati skrb za stavbno dediščino. Z izvajanjem ekstenzivnega kmetijstva spodbujamo k urejanju krajine in ohranjanju podobe krajine.</p>
	<i>Spodbujanje razvoja kmetijstva in vključevanja mladih.</i>	
	<i>Spodbujanje razvoja kmetijstva in varstva kulturne dediščine</i>	
	<i>Spodbujanje razvoja kmetijstva in kakovosti bivanja na podeželju</i>	
<b>SPODBUJANJE RAZVOJA TRAJNOSTNEGA PODJETNIŠTVA IN KREPITEV PODPORNEGA</b>	<i>Spodbujanje razvoja podjetništva in varstva okolja in narave</i>	<p><b>Krepitev podjetništva (krepitev podjetništva med mladimi, podporno okolje, povezovanje podjetnikov, podjetniški mentorji, ipd.)</b></p> <p>Podjetništvo je področje s številnimi potenciali. Vključimo ga lahko v prav vsa področja in iz inovativnih idej, ki se porodijo lahko s primernim znanjem ustvarimo uspešen posel. Razvoj podjetništva krepimo z inovativnostjo in vse</p>
	<i>Spodbujanje razvoja</i>	

<p><b>OKOLJA NA PODEŽELJU</b></p>	<p><i>podjetništva in vključevanja mladih.</i></p>	<p>bolj tudi z digitalizacijo. Vsekakor pa so za razvoj poslovnih idej - tudi v povezavi z ostalimi panogami potrebne spodbude, s katerimi lahko ideje še bolje oplemenitimo in s tem doprinesemo kakovosti bivanja na podeželju, ohranjanju kulturne dediščine idr. Potrebno je aktivno vključevanje mladih in povezovanje z delujočimi podjetji. Menimo, da bi lahko s krepitvijo podjetniškega znanja in veščin prebivalcev podeželskih naselij, vzpostavili pogoje/možnosti za njihov lasten razvoj podjetniške ideje.</p> <p><b>Urejanje vodnih virov</b> Trajnostni razvojni koncept v zadnjem času aktivno združujemo s podjetništvom (krožno gospodarstvo, okoljski znaki, skrb za naravo idr.). Nekoč glavna panožna dejavnost, lesarstvo in gozdarstvo, še vedno predstavljata velik potencial območja.</p> <p><b>Platforma za zbiranje informacij o podjetjih na območju LAS - digitaizacija (pametne vasi)</b> Na podlagi delavnic za pripravo SLR ugotavljamo, da je bila v zadnjih letih vzpostavljena gosta mreža podpornih organizacij in modulov, potencial pa vidimo v povezovanju le-teh in deležnikov ter aktivni ter usmerjeni komunikaciji.</p> <p>Kot potencial prepoznavamo tudi vključevanje podjetništva v ohranjanje in interpretacijo kulturne dediščine območja ter ohranjanja živosti in tipike krajine. Medsektorsko povezovanje lahko prinese samo napredne možnosti za razvoj območja LAS.</p>
<p><i>Spodbujanje razvoja podjetništva in varstva kulturne dediščine</i></p>		
<p><i>Spodbujanje razvoja podjetništva in kakovosti bivanja na podeželju</i></p>		
<p><b>KREPITEV VKLJUČUJOČE DRUŽBE NA PODEŽELJU IN RAZVOJ STORITEV</b></p>	<p><i>Spodbujanje razvoja vključujoče družbe in varstva okolja in narave</i></p>	<p><b>Krepitev podpornega okolja in aktivnosti ter storitev za ranljive skupine</b> Nedostopnost storitev in programov, mobilnost, pomanjkanje skupnih prostorov ter potreba po druženju in opolnomočenju na podeželju (v vaseh) je le nekaj pomanjkljivosti, ki so bile izpostavljene med deležniki. Glede na analizo stanja in SWOT analizo vidimo, da se prebivalstvo vedno bolj stara, mladi pa iščejo boljše priložnosti zase in za svoj razvoj zunaj območja LAS. Medgeneracijska druženja so pomembna aktivnost, ki ima lahko velik doprinos pri obeh generacijah/skupinah. Tako mladih kot starejših. Prenos znanja in kompetenc s starejših na mlajše lahko izboljša in okrepi vsa področja. Ker nekateri poklici postajajo deficitarni je ta prenos znanja še toliko bolj pomemben. S predstavitvami poklicev bi lahko pripomogli k opolnomočenju mladih in morebitnem "navdušenju" za opravljanje slednjih. Tako se morda ne bi bilo potrebno več boriti z iskanjem domačih kadrov (gostinstvo in turizem, razvoj kulturne dediščine, kakovost bivanja, ohranjanje zelene destinacije).</p> <p><b>Dnevni in medgeneracijski centri, pregled ponudbe aktivnosti in dogodkov - pametne vasi</b> Razvejana mreža kulturnih in vaških domov je priložnost za oživitev vasi in medgeneracijskih centrov ter razvoj drugih, inovativnih, podpornih storitev za dvig kakovosti bivanja na podeželju. Okrepiti in razširiti nabor sredstev obveščanja o dogodkih, s katerimi bomo povečali delež obveščenih prebivalcev.</p>
<p><i>Spodbujanje razvoja vključujoče družbe in vključevanja mladih.</i></p>		
<p><i>Spodbujanje razvoja vključujoče družbe in varstva kulturne dediščine</i></p>		
<p><i>Spodbujanje razvoja vključujoče družbe in kakovosti bivanja na podeželju</i></p>		

## 5. Opis SLR, njenih ciljev in ukrepov, vključno z določitvijo mejnikov in ciljnih vrednosti kazalnikov

### 5.1 Opis ciljev in ukrepov SLR

Z novim programskim obdobjem želimo nadgrajevati razvojno vizijo območja, ki je bila opredeljena v pretekli strategiji lokalnega razvoja. Prav tako si želimo, da vizija sovпада z ostalimi razvojnimi dokumenti, strategijami, ki so pomembni za razvoj območja LAS, kot so Strategija "od vil do vilic", Strategija EU za biotsko raznovrstnost do leta 2030 in Dolgoročna vizija za podeželska območja do leta 2040. Izkoristiti in povezati želimo socialni, človeški, naravni in kulturni potencial/kapital območja LAS. Postati močno, bolj povezano, razvojno in inovativno usmerjeno podeželsko območje, kjer se bomo dobro počutili vsi. Tisti, ki v njem živimo, delamo, ustvarjamo in tisti, ki nas želijo obiskati ali investirati pri nas.

Na podlagi izvedenih analiz delovanja LAS in regionalnih ter drugih strateških dokumentov smo s pomočjo udeležencev na štirih delavnicah za pripravo SLR določili prednostna področja in cilje za usmerjanje razvoja v naslednjem programskem obdobju. Na delavnici s predstavniki razvojnih institucij smo oblikovali dvodelni model področij. Opredelili smo štiri t.i. krovna tematska področja: **kmetijstvo, podjetništvo, turizem in vključujoča družba**, v nadaljevanju pa smo te podrobneje povezali s štirimi t.i. horizontalnimi vsebinami, ki se vsebinsko povezujejo z vsemi prej omenjenimi - ta področja so **mladi, varstvo narave in okolja, kulturna dediščina in kakovost bivanja**.

Z novo strategijo krepimo tematska področja ohranjanja in varstva naravne in kulturne dediščine, aktivnosti za rast in krepitev vključujoče družbe in vključevanja ranljivih skupin, razvoj produktov z dodano vrednostjo na področju turizma, podjetništva in kmetijstva. Z novo strategijo želimo ta štiri prednostna področja vsebinsko in projektno krepiti za aktivacijo mladih, aktivnosti za varstvo narave in okolja ter kulturne dediščine in aktivnosti, ki bodo prispevale k kakovosti bivanja na podeželju. To vključitev dodatnih tem in aktivacijo ocenjujemo kot inovativen doprinos nove strategije in kot morebitne rešitve za razvojne probleme okolja.

V prilogi 2 SLR je priložena Preglednica intervencijske logike SLR LAS med Snežnikom in Nanosom.

**5.1.1. Ključni cilji razvoja**, ki ustrezno naslavlja identificirane razvojne probleme območja:

- spodbujanje razvoja trajnostnega turizma in krepitev ponudbe;
- spodbujanje razvoja kmetijstva in krepitev dodane vrednosti produktov;
- spodbujanje razvoja trajnostnega podjetništva in krepitev podpornega okolja na podeželju;
- krepitev vključujoče družbe na podeželju in razvoj storitev.

S sredstvi iz EKSRP bodo financirane naslednje aktivnosti:

- krepitev in ohranjanje obstoječih delovnih mest, razvoj novih produktov in storitev, razvoj dodane vrednosti obstoječih delovnih mest,
- razvoj lokalnih trgov, kratkih dobavnih verig ter tržno organiziranje in povezovanje v kmetijstvu,
- razvoj novih, inovativnih oblik izvajanja nekmetijskih dejavnosti na kmetijah,
- varstvo okolja in ohranjanje narave ter kulturne dediščine na podeželju,
- razvoj pametnih vasi,
- razvoj storitev za mlade in vključevanja mladih dejavnosti tematskih področij.

V okviru ESRR pa bodo podprte naslednje aktivnosti:

- razvoj novih storitev in infrastrukture, ki dopolnjujejo institucionalne socialne in socialnovarstvene storitve, s katero krepimo kvaliteto bivanja,
- spodbujanje trajnostnih oblik mobilnosti mladih in starejših na podeželju,
- spodbujanje projektov za varstvo narave in okolja,
- spodbujanje projektov za krepitev razvojnih priložnosti podjetij in inovacij ter patentov,
- za spodbujanje razvoja kadrov,
- vlaganje v razvoj osnovne infrastrukture, kulturnih, prostočasnih in drugih dejavnosti, zlasti takih, ki prispevajo k višji socialni vključenosti opredeljenih ranljivih skupin.

Izvajanje ciljev in ukrepov v novi SLR za LAS med Snežnikom in Nanosom bo potekalo v treh vzporednih fazah.

**5.1.2. Strateški cilj** - krepitev podpornega okolja za razvoj in krepitev storitev in produktov na tematskem področju turizma, kmetijstva, podjetništva in vključujoče družbe bomo dosegali s pomočjo skupnih projektov vseh treh občin. S pomočjo teh projektov bomo krepili vzpostavljeno mrežo delujočih institucij in spodbujali povezovanje, sodelovanje ter skupno oblikovanje izobraževalnih modulov, ki bodo uporabnikom nudili podporo v več fazah razvoja produkta.

Projekti kot so:

- krepitev podjetniških znanj z usposabljanjem za podjetništvo in s promocijo podjetništva,
- oblikovanje lokalnih mrež za skupne aktivnosti, kot so trženje, usposabljanje,
- izobraževanja s področja razvoja turistične ponudbe, predstavitve, komunikacije z obiskovalci idr.
- pregled turistične ponudbe na območju LAS,
- pregled ponudbe podjetij na območju LAS,
- pregled kmetijskih gospodarstev in produktov na območju LAS,
- pregled ranljivih skupin in storitev na območju LAS idr.

Specifične ukrepe s katerimi bomo okrepili ponudbo storitev in produktov na podeželju ter vključevali elemente kulturne dediščine, varstvo narave in okolja, krepili kakovost bivanja in spodbujali mlade bomo izvajali s prijavitelji, ki se bodo prijavi na javni poziv.

### 5.1.3. Ukrepi SLR in izbira kazalnikov

Ukrep (vpišite)	Kazalnik (izberite iz spodnjega seznama)	Sklad	Dosežena vrednost kazalnika na dan 31. 12. 2025 za EKSRP / 31. 12. 2024 za ESRR	Ciljna vrednost kazalnika na dan 31. 12. 2029
Spodbujanje razvoja <b>turizma</b> (razvoj turistične ponudbe, ki vključuje kulturno in naravno dediščino ter varstvo okolja in	Število podprtih dejavnosti /dogodkov /produktov /objektov, ki so namenjeni varovanju naravne in kulturne dediščine	ESRR	0	10

narave, povezovanje ponudnikov in razvoj kadra ter prenos znanja med generacijami, ohranjanje stavbne tipike in kulturne krajine in dvig kakovosti bivanja lokalnega prebivalstva)	Število podprtih lokalnih turističnih prireditev/produktov/storitev/programov/modelov/publikacij	ESRR	0	38
	R.37 Rast in delovna mesta na podeželju: nova delovna mesta, ki prejemajo podporo v okviru projektov SKP	EKSRP	1	5
Spodbujanje razvoja kmetijstva in inovativnih produktov, naravne in kulturne dediščine ter dvig dodane vrednosti produktov(razvoj produktov, vključitev KD, izobraževanja za dvig kakovosti in dodane vrednosti produktov, varstvo okolja in narave ter naravnih virov, povezovanje ponudnikov in razvoj ter izobraževanje kadra ter prenos znanja med generacijami, ohranjanje stavbne tipike in kulturne krajine ter dvig kakovosti bivanja lokalnega prebivalstva)	Število podprtih dejavnosti /dogodkov /produktov /objektov, ki so namenjeni varovanju naravne in kulturne dediščine	ESRR	0	10
	R.3 Digitalizacija kmetijstva: delež kmetij, ki iz SKP prejemajo podporo za digitalne kmetijske tehnologije	EKSRP	0	5
	R.10 Boljša organizacija dobavne verige: delež kmetij, ki sodelujejo v skupinah proizvajalcev, organizacijah proizvajalcev, na lokalnih trgih, v kratkih dobavnih verigah in shemah kakovosti, ki jih podpira SKP	EKSRP	2	15
	R.27 Okoljska ali podnebna uspešnost zaradi naložb na podeželju: število operacij, ki prispevajo k ciljem na področju okoljske trajnosti, ter doseganje blaženja podnebnih sprememb in prilagajanja nanje na podeželju	EKSRP	1	10
	R.37 Rast in delovna mesta na podeželju: nova delovna mesta, ki prejemajo podporo v okviru projektov SKP	EKSRP	0	1
	R.1PS: Izboljšanje uspešnosti s pomočjo znanja in inovacij: število oseb, ki koristijo svetovanje, usposabljanje, izmenjavo znanja ali sodelujejo v operativnih skupinah evropskega partnerstva za inovacije, ki jih podpira SKP, da se okrepi uspešnost glede trajnosti gospodarstva, socialna, okoljska in podnebna uspešnost ter uspešnost glede učinkovite rabe virov	EKSRP	20	100
Spodbujanje razvoja podjetništva in spodbujanje inovacij ter povezovanja (razvoj inovativnih produktov in modulov za dvig kakovosti in	Število podprtih oziroma vzpostavljenih zaposlitev/mrež/dogodkov/produktov, ki so namenjeni spodbujanju lokalnega podjetništva (razen nosilcev dejavnosti na kmetiji)	ESRR	0	5

dodane vrednosti produktov, varstvo okolja in narave ter naravnih virov, povezovanje ponudnikov in razvoj ter izobraževanje kadra ter prenos znanja med generacijami, ohranjanje stavbne tipike in kulturne krajine ter dvig kakovosti bivanja lokalnega prebivalstva)	Število izobraževanj /usposabljanj /programov /produktov, ki so namenjeni varovanju okolja in zdravja ter ozaveščanju lokalnega prebivalstva za izboljševanje stanja okolja in zdravja.	ESRR	0	50
Spodbujanje razvoja in krepitve vključujoče družbe (razvoj inovativnih storitev in modulov za dvig kakovosti bivanja, in medgeneracijskega povezovanja, mobilnosti mladih in starejših, varstvo okolja in narave ter naravnih virov, povezovanje ponudnikov in razvoj ter izobraževanje kadra ter prenos znanja med generacijami, ohranjanje stavbne tipike in kulturne krajine ter dvig kakovosti bivanja lokalnega prebivalstva)	R.40 Pametni prehod podeželskega gospodarstva: število strategij pametnih vasi, ki prejemajo podporo	EKSRP	1	1
	R.42 Spodbujanje socialne vključenosti: število oseb, zajetih v projekte socialnega vključevanja, ki prejemajo podporo	EKSRP	20	400
	Površina prenovljenih/obnovljenih javnih površin za skupno uporabo	ESRR	0	1000 m2
	Število izvedenih programov /delavnic /prireditev /dogodkov /usposabljanj /izobraževanj, namenjenih za socialno vključenost starejših, mladih in drugih ranljivih skupin	ESRR	0	20

#### 5.1.4. Opis ukrepov in kazalnikov

Vsebinsko lahko SLR za ESRR naslavlja izključno naslednje vsebine (Ukrepe):

- podpora trajnostnim oblikam lokalnega podjetništva,
- inovacije,
- turizem,
- varovanje naravne in kulturne dediščine,
- revitalizacija javnih površin za skupno uporabo,
- preventiva in varovanje zdravja,
- medgeneracijsko sodelovanje,
- krepitev kompetenc,
- skrb za starejše, mlade in druge prikrajšane skupine,
- socialna vključenost.

V ukrep **Spodbujanje razvoja turizma** vključujemo aktivnosti za razvoj in krepitev turistične ponudbe, vključevanje in ohranjanje kulturne in naravne dediščine, varstvo okolja in narave, spodbujanje zero waste in trajnostnih aktivnosti, povezovanje turističnih in drugih ponudnikov, razvoj kadra ter prenos znanja med generacijami, ohranjanje stavbne tipike in kulturne krajine ter dvig kakovosti bivanja lokalnega prebivalstva, krepitev uporabe IKT tehnologije.

Z ukrepom želimo naslavljeni projektne predloge, ki turizem povezujejo s horizontalnimi vsebinami: varstvom narave in okolja, mladimi, ohranjanjem kulturne dediščine območja in izboljšujejo kakovost bivanja. Udeleženci delavnic za pripravo SLR so izpostavili projekte: rafting po reki Reki, Zero waste destinacija, Pobeg v naravo - Outdoor escape room, storytelling o dvorcu Ravne, umetniška kolonija,

na lokacije kulturne dediščine postaviti dogodke in turistično dogajanje, ohranjanje hišnih in ledinskih imen, digitalna podpora, krepitev turističnih kadrov in vključevanje mladih, konjeniške poti, učne poti, digitalni nomadi kot inovativna oblika turistične ponudbe, digitalizacija kulturne dediščine, žganjekuha, revitalizacija "ŠKRLE" po vaseh, cohousing na etno kmetijah, razpršeni hoteli, kulinarična tržnica in druge projektne predloge.

V novi Strategiji lokalnega razvoja LAS med Snežnikom in Nanosom želimo v obdobju izvajanja SLR okrepiti področje turizma z aktivnostmi:

- ki krepijo varstvo narave ter okolja in kulturne dediščine s podporo vsaj 10-ih dejavnosti, dogodkov, produktov ali objektov s tega področja (kazalnik "*Število podprtih dejavnosti /dogodkov /produktov /objektov, ki so namenjeni varovanju naravne in kulturne dediščine*").

Želimo okrepiti turistično ponudbo, z vsaj 20-imi inovativnimi produkti in storitvami; želimo podpreti vsaj 12 inovativnih zero-waste trajnostnih lokalnih turističnih prireditev in 6 inovativnih lokalnih turističnih publikacij.

- želimo prispevati k ohranitvi vsaj 5-ih delovnih mest na podeželju in razvoju dodane vrednosti teh delovnih mest (kazalnik "*R.37 Rast in delovna mesta na podeželju: nova delovna mesta, ki prejemajo podporo v okviru projektov SKP - Število ohranjenih delovnih mest z dodano vrednostjo*")

Z ukrepom **Spodbujanje razvoja kmetijstva in inovativnih produktov, naravne in kulturne dediščine ter dvig dodane vrednosti produktov** želimo nasloviti podporo in razvoj ter izobraževanja za razvoj in dvig kakovosti inovativnih produktov. S slednjimi bi prispevali k ohranjanju kulturne in naravne dediščine, narave in okolja, krajine, povezovanju ponudnikov, prenosu znanja med generacijami, kreptvi uporabe IKT tehnologije.

Ukrep bo naslavljal projektne predloge usmerjene v razvoj in krepitev kmetijske dejavnosti in varstva narave ter okolja, ohranjanja kulturne dediščine, vključevanja mladih in prispevek k boljši kvaliteti bivanja, podporo kratkim dobavnim verigam v kmetijstvu. Izpostavljeni so bili projekti kot so: vzdrževanje sadovnjakov in kmetijske krajine, širitev nasadov avtohtonih rastlin, izobraževanje in čiščenje invazivnih tujerodnih rastlin in živali, širitev mreže vodnih teles (kali, namakanje ...), izboljšajmo uporabo deževnice, gozdna pedagogika na kmetijah, obnovitev vodnih virov na podeželju, ohranjanje in predstavitev tradicionalnih znanj (od moke do kruha idr.), ohranjanje in predstavitev starih jedi, obnova objektov kulturne dediščine, izobraževanje in uporaba urbanih vrtov, dan odprtih vrat kmetij, kmetijski krožki za mlade, promocija poklica kmet, dogodki za oživljanje tradicionalnih obrti in načinov kmetovanja, kmetijski krožki, tabori na kmetijah, natečaj/tekmovanje za urejene vasi, kmetija kot gledališče, ponudba za starejše, vzpostavitev kratke dobavne verige za prodajo kmetijskih produktov, idr.

V okviru tega ukrepa se bodo lahko financirale tudi vsebine, ki bi se sicer lahko financirale preko drugih intervencij SN 2023–2027 oziroma je financiranje možno preko drugih finančnih podpor. Take projekte se bo lahko podpiralo preko intervencije LEADER, če bo takšna potreba prepoznana v SLR in bo izkazovala dodano vrednost za razvoj lokalnega območja, kot so dvig socialnega kapitala, upravljanja ali prispeva k rezultatu projekta (npr. skupni interes, skupina upravičencev, dostop javnosti do rezultatov projekta, inovativne značilnosti projekta na lokalni ravni, integrirani projekti).

Z novo strategijo lokalnega razvoja želimo podpreti projekte s področja spodbujanja ohranjanja naravne in kulturne dediščine, ki:

- bodo vključevala razvoj vsaj 10-ih dejavnosti/produktov/dogodkov/objektov namenjenih varovanju naravne in kulturne dediščine na območju LAS (kazalnik: "*Število podprtih dejavnosti /dogodkov /produktov /objektov, ki so namenjeni varovanju naravne in kulturne dediščine*").

- S SLR želimo okrepiti digitalizacijo v kmetijstvu, tako želimo podpreti vsaj 5 kmetij k usmerjanju v digitalizacijo (kazalnik "*R.3 Digitalizacija kmetijstva: delež kmetij, ki iz SKP prejemajo podporo za digitalne kmetijske tehnologije*"). Spodbuditi želimo boljšo organizacijo dobavne verige in povečati vključenost kmetij.

- Vključiti želimo vsaj 10 udeležencev kratkih dobavnih verig in razviti vsaj 5 kmetijskih storitev in produktov z dodano vrednostjo (kazalnik "R.10 Boljša organizacija dobavne verige: delež kmetij, ki sodelujejo v skupinah proizvajalcev, organizacijah proizvajalcev, na lokalnih trgih, v kratkih dobavnih verigah in shemah kakovosti, ki jih podpira SKP").

V novi SLR želimo podpirati prizadevanja ohranjanja narave in varstva okolja ter boja proti podnebnim spremembam. Podpreti želimo vsaj 10 operacij, ki bodo prispevale k ciljem na področju okoljske trajnosti, ter doseganje blaženja podnebnih sprememb in prilagajanja nanje na podeželju (kazalnik "R.27 Okoljska ali podnebna uspešnost zaradi naložb na podeželju: število operacij, ki prispevajo k ciljem na področju okoljske trajnosti, ter doseganje blaženja podnebnih sprememb in prilagajanja nanje na podeželju"). Z izvajanjem nove SLR želimo prispevati k ohranitvi vsaj enega delovnega mesta na podeželju in razvoju dodane vrednosti tega delovnih mest (kazalnik "R.37 Rast in delovna mesta na podeželju: nova delovna mesta, ki prejemajo podporo v okviru projektov SKP - Število ohranjenih delovnih mest z dodano vrednostjo"). Povečati želimo tudi znanje med udeleženci, podpreti želimo vsaj 100 oseb na usposabljanjih, pri svetovanjih in izmenjavi znanja idr. (kazalnik "R.1PS: Izboljšanje uspešnosti s pomočjo znanja in inovacij: število oseb, ki koristijo svetovanje, usposabljanje, izmenjavo znanja ali sodelujejo v operativnih skupinah evropskega partnerstva za inovacije, ki jih podpira SKP, da se okrepi uspešnost glede trajnosti gospodarstva, socialna, okoljska in podnebna uspešnost ter uspešnost glede učinkovite rabe virov")

Ukrep **Spodbujanje razvoja podjetništva in spodbujanje inovacij ter povezovanja** je namenjen razvoju inovativnih produktov in modelov za dvig kakovosti in dodane vrednosti produktov, krepitvi uporabe IKT tehnologije, krepitvi povezovanja podjetnikov na območju LAS, izobraževanje kadra ter prenos znanja med generacijami, uvajanju trajnostnih modelov upravljanja in trajnostnih konceptov podjetništva, ki prispevajo k varstvu okolja in narave ter vključevanju ranljivih skupin.

Z ukrepom želimo spodbujati razvoj projektov podjetništva, ki se vsebinsko vežejo na horizontalne vsebine in s tem prispevajo k varstvu narave in okolja, ohranjanja kulturne dediščine, vključujejo mlade in jim nudijo inovativna delovna mesta ter jih ohranjajo na podeželju, in projekte, ki bodo imeli prispevek tudi na področju kvalitete bivanja.

Udeleženci delavnic so izpostavili projekte kot so: zero waste in recikliranje, trgovina brez embalaže, uvajanje modela krožnega gospodarstva, okoljski certifikati za podjetja, oživitev starih poklicev in obrti - prenos znanja, oživitev degradiranih območij, obisk šol v podjetjih, delavnice obrtnikov za mlade, peer-to-peer, krepitev mobilnosti na podeželju, center ponovne uporabe, babica na izposajo (popoldansko varstvo otrok).

Z novo SLR želimo: okrepiti dodano vrednost obstoječih delovnih mest - želimo ohraniti vsaj 5 delovnih mest z dodano vrednostjo (kazalnik "Število podprtih oziroma vzpostavljenih zaposlitev/mrež/dogodkov/produktov, ki so namenjeni spodbujanju lokalnega podjetništva (razen nosilcev dejavnosti na kmetiji)"). Želimo okrepiti znanje in usposobljenost podjetnikov s področja varstva narave in okolja, ter tako podpreti vsaj 20 izobraževanj/usposabljanj/programov/produktov namenjenih varovanju okolja in zdravja ter ozaveščanju lokalnega prebivalstva (kazalnik "Število izobraževanj /usposabljanj /programov /produktov, ki so namenjeni varovanju okolja in zdravja ter ozaveščanju lokalnega prebivalstva za izboljševanje stanja okolja in zdravja"). Okrepiti želimo zanimanje za podjetništvo med vsemi generacijami in še posebej mladimi ter okrepiti znanje in usposobljenost za podjetništvo, podpreti želimo vsaj 30 izobraževanj/dogodkov/produktov/mrež namenjenih za spodbujanje lokalnega podjetništva (kazalnik "Število podprtih izobraževanj /vzpostavljenih mrež /dogodkov /produktov, ki so namenjeni spodbujanju lokalnega podjetništva").

Z ukrepom **Spodbujanje razvoja in krepitev vključujoče družbe** želimo spodbuditi razvoj in krepitev inovativnih storitev in modelov za oskrbo starejših na podeželju in drugih ranljivih skupin, spodbujati medgeneracijsko povezovanje, krepitev mobilnosti mladih in starejših na podeželju, razvoj kadra in prenos znanja med generacijami, prispevati k varstvu okolja in ohranjanju narave in kulturne dediščine na območju LAS, in tako prispevati k dvigu kakovosti bivanja lokalnega prebivalstva.



Ukrep bo naslavljal projektne predloge usmerjene v razvoj in krepitev vključujoče družbe na območju LAS s prispevkom k varstvu narave in okolja, ohranjanja kulturne dediščine, vključevanja mladih in s krepitvijo kvaliteti bivanja.

Izpostavljeni so bili projekti: center ponovne uporabe, ohranjanje in delavnice starih obrti, folklorne skupine, etnološki dogodki namenjeni ohranjanju tradicionalnih znanj, lokalni ambasadorji, storytelling - vključevanje starejših, krepitev mobilnosti na podeželju ureditev dostopnosti za invalide, ženski turizem, pomoč pri učenju jezika (tujci), mladi za starejše (učenje uporabe digitalnih orodij, pomoč mladi/mladim, ureditev prostorov za druženje in medgeneracijsko povezovanje, babica na posoj, pomoč pri opravilih.

Na področju spodbujanja razvoja in krepitev vključujoče družbe želimo v novi SLR podpreti razvoj pametnih vasi - podpora 1 strategiji pametnih vasi, ki je opredeljena kot ukrep v SLR. V okviru tega ukrepa želimo razvijati digitalno pismenost prebivalstva območja LAS in dvigniti digitalne kompetence in podpirati razvoj podjetništva v smeri ITK tehnologije. (kazalnik *"R.40 Pametni prehod podeželskega gospodarstva: število strategij pametnih vasi, ki prejemajo podporo"*).

Spodbujati želimo socialno vključenost in vključiti vsaj 400 oseb v socialno vključevanje (kazalnik *"R.42 Spodbujanje socialne vključenosti: število oseb, zajetih v projekte socialnega vključevanja, ki prejemajo podporo"*). Podpreti želimo druženje in medgeneracijsko povezovanje po vaseh. S SLR želimo podpreti projekte, ki bodo prispevali k prenovi ali obnovi javnih površin - podpreti želimo vsaj 1000 m<sup>2</sup> površin (kazalnik *"Površina prenovljenih/obnovljenih javnih površin za skupno uporabo"*). V obdobju izvajanja SLR želimo podpreti vsaj 20 programov/delavnic/prireditvev/dogodkov idr. namenjenih za socialno vključenost starejših, mladih in drugih ranljivih skupin. Z izobraževanji ali dogodki idr. oblikami želimo nasloviti vsaj 360 udeležencev aktivnosti.

Kot je iz zgoraj zapisanih ukrepov razvidno Strategija sledi in se navezuje na Program evropske kohezijske politike v obdobju 2021-2027 v Sloveniji. Predvsem pa stremi k spodbujanju celostnega in vključujočega socialnega, gospodarskega in okoljskega lokalnega razvoja, kulture, naravne dediščine, trajnostnega turizma in varnosti na območjih, ki niso mestna območja. S tem zagovarjamo, da zgoraj zapisani ukrepi prispevajo k doseganju ciljev SLR, okoljski trajnosti, socialni vzdržnosti, inovativnosti, enakopravnem vključevanju različnih partnerjev ter višji dodani vrednosti območja LAS. Da so pri oblikovanju strategije bili vključeni deležniki vseh sektorjev, kakor tudi fizične osebe (potencialni podjetniki, turistični deležniki, kmetje...) po načelu enakopravnosti in nediskriminacije.

## 5.2 Opis izvajanja operacij

V programskem obdobju do leta 2027 se bodo skladno z določbo člena 34 (1)(b) Uredbe 2021/1060/EU na podlagi SLR izvajale operacije z dodano vrednostjo za območje LAS, ki bodo izbrane na podlagi javnih pozivov LAS, v katerih so upravičenci pravne ali fizične osebe (v primeru ESRR samo pravne osebe in samostojni podjetniki); skupne operacije, katerih upravičenec je LAS in njegovi partnerji ter operacije sodelovanja LAS, katerih upravičenec je LAS in njegovi partnerji. Za ESRR velja, da so pri operacijah sodelovanja LAS upravičenci le LAS.

Pri tem se bo spodbujalo nove, inovativne in trajnostne rešitve pri reševanju potreb, ki bodo temeljile na sodelovanju in iskanju sinergij z lokalnimi partnerji. Ker je SLR financirana iz kmetijskega sklada EKSRP in regionalnega sklada ESRR, se projekt izvaja iz sklada h kateremu vsebinsko boljše prispeva.

Območje LAS med Snežnikom in Nanosom je v celoti upravičeno do izvajanja operacij iz SLR.

Stopnja podpore za operacije je v višini 80% upravičenih stroškov operacije, pri sofinanciranju iz EKSRP za naložbe je stopnja podpore manjša 65%. Najvišji znesek javne podpore za operacije je 200.000,00 €, najnižji znesek pa 5.000,00 €.

Upravičeni stroški podpore iz SLR (oblika podpore so nepovratna sredstva) bodo del javnih pozivov, v skladu z objavljeno Uredbo CLLD.

Podpora za sofinanciranje operacij je namenjena:

- Operacijam neinvesticijske narave, kjer so sofinancirani neposredni stroški osebja do 40% upravičenih stroškov;
- Operacijam investicijske narave, kjer so sofinancirani dejanski stroški neposrednih naložb oziroma investicij v opredmetena osnovna sredstva ter v neopredmetena sredstva in stroški storitev zunanjih izvajalcev ter stroški osebja do 20% upravičenih stroškov.

### **5.2.1. Dodana vrednost pristopa LEADER/CLLD za območje LAS**

LEADER in CLLD sta prepoznana kot ključna na področju spodbujanje lokalnega razvoja na podeželskih območjih širom Evropske unije. Ko govorimo o Leader in CLLD-JU govorimo o bottom up pristopu, kar pomeni, da se po načelu vključevanja javnosti oz. takozvani participaciji lokalne skupnosti sprejemajo ukrepi, oblikujejo projekti, ki temeljijo na usposobljenosti vključenih, glede na potrebe na območju LAS-a (podjetništvo, kmetijstvo, lokalna skupnost, nevladne organizacije...). Dodana vrednost pristopa LEADER/CLLD se bo na območju LAS med Snežnikom in Nanosom odražala na naslednje načine:

**1. Izboljšanje socialnega kapitala** Socialni kapital, vključen v odnose med ljudmi, lahko v določeni meri poveča ekonomsko rast družbe oz. lokalne skupnosti. po mnenju strokovnjakov v takšnih skupnostih prepoznamo drugačno obliko ekonomije, kjer družbena vez temelji na vzajemni menjavi. Nova logika deluje na principu »podariti, prejeti, vrniti,« v kateri vez zamenja blago. Socialni kapital je eden izmed oblik kapitala, ki vpliva na gospodarsko uspešen razvoj podeželja, saj lahko sposobnost organiziranja skupnosti postane njihov najpomembnejši vir. Na območju našega LAS za razvoj podeželja med Snežnikom in Nanosom socialni kapital lahko prepoznamo preko vključevanja prebivalstva v javno življenje lokalne skupnosti, po stopnji zaupanja in občutku varnosti, občutku pripadnosti lokalnemu okolju ter skozi družinske, prijateljske in medsosedske povezave. Menimo, da so za razvoj socialnega kapitala na podeželju pomembna društva, klubi, zadruga, razširjene družine, sindikati, podjetniška združenja, trgovinske zbornice in politične stranke, kot tudi vladne ustanove. Zato smo vse te institucije tudi povabili k soustvarjanju vsebin strategije in k kasnejšemu sodelovanju.

#### **2. Izboljšanje lokalnega upravljanja**

Mreženje in vključujoča družba sta ključnega pomena za razvoj območja Las, saj s svojim delovanjem in izvajanjem vsebin ključno pripomorejo k slednjemu. Spodbujanje k sodelovanju med različnimi ciljnimi skupinami se je že do sedaj izkazala kot primer dobre prakse s katero želimo nadaljevati tudi v prihodnje. Tu bomo delovali vključujoče in nediskriminatorno.

#### **3. Izboljšani rezultati in učinki politik (v primerjavi z izvajanjem politik, ki niso preko pristopa LEADER/CLLD)**

LAS med Snežnikom in Nanosom deluje v okolju zelo povezovalno, hkrati pa vedno znova išče nove možnosti za povezovanje tudi zunaj. Pri tem svoje člane in lokalno skupnost redno obvešča o transparentnosti delovanja LAS, o svojih aktivnostih, o povezovanju in mreženju tudi izven meja, organizira ogledne primerov dobri praks, saj je v interesu LASa, da se primeri dobrih praks, če je le homogeno izvajajo tudi na našem območju. Vse svoje aktivnosti smo še naprej vodili transparentno, etično in v duhu preprečevanje konfliktov interesov. Tudi informacije o delovanju LASa, njegovih aktivnostih in projektih se bodo na vseh kanalih poročala transparentno, etično in v duhu preprečevanja konfliktov interesov. Tudi tu bomo delovali vključujoče in nediskriminatorno. Glede na to, da LAS deluje na območju treh občin je cilj, da projekte s sorodnimi oz. povezovalnimi vsebinami povežemo v en večji in vsebinsko močan projekt, ki bo imel večjo dodano vrednost kot vsak zase, pri tem pa bomo poskrbeli, da se bodo ob tem gradila nova poznanstva, da bodo ljudje, pa čeprav iz drugih občin med seboj povezovala in s tem kreirala projekt, ki bo imel velik vpliv tudi na razvoj celotnega območja LAS. Pri tem pa bomo sledili tudi ostalim strategijam, ki so pomembne za razvoj območja LAS.

## 5.2.2. Priprava in izvajanje operacij na osnovi poziva LAS

### 5.2.2.1. Pravila za delovanje LAS in ocenjevalne komisije v pripravi na javni poziv

Za izbor članov ocenjevalne komisije bo na osnovi sklepa UO LAS objavljen javni poziv, katerega namen je pridobiti neodvisne strokovnjake z dobrim poznavanjem področja razvoja podeželja z vidika prakse, zakonodaje (nacionalne in evropske), projektnega vodenja in izvajanja nacionalnih in mednarodnih projektov.

Ocenjevalna komisija ima pet članov, ki jih imenuje Upravni odbor izmed prijavljenih neodvisnih strokovnjakov.

Podroben postopek imenovanja Ocenjevalne komisije in pravila za njeno delovanje bodo opredeljena v posebnem internem aktu LAS *Pravilnik o delovanju Ocenjevalne komisije*.

### 5.2.2.2. Postopek izvedbe javnega poziva

LAS bo v programskem obdobju do leta 2027 predvidoma objavil štiri javne pozive (po dva iz vsakega sklada EKSRP in ESRR): prvega v začetku leta 2024, preostale pa v letnih zaporedjih 2025, 2026 in 2027. V primeru preostanka odobritve dodatnih sredstev se bo pripravil še en poziv v letu 2027. Rok za prijavo na javni poziv ne sme biti krajši od enega meseca in ne daljši od 60 dni od datuma objave javnega poziva na spletni strani LAS.

Upravni odbor LAS lahko na osnovi pripravljanih delavnic in izkazanega interesa deležnikov LAS razpiše javni poziv za individualne in/ali partnerske operacije, pri čemer mora jasno opredeliti višino sredstev za posamezno vrsto operacije. Skupni projekt LAS ali projekti sodelovanja so izključno partnerske operacije.

LAS bo pripravil javni poziv za izbor operacij, pri čemer pri izvedbi vseh postopkov in pri določanju rokov smiselno upošteva zakon, ki ureja splošni upravni postopek. Natančneje bo način izvedbe javnih pozivov opredeljen v Pravilniku o postopku izvedbe javnih pozivov pri LAS Med Snežnikom in Nanosom. Poziv bo zaprtega tipa, na ovojnici bo moralo biti jasno navedeno, da gre za prijavo na javni poziv za zbiranje projektnih predlogov. Javni poziv bo objavljen na spletni strani LAS, informacija pa bo posredovana tudi po obsežni adremi elektronskih naslovov ter objavljena v lokalnih časopisih.

Po poteku, v razpisu določenega roka za prijavo, bo prejete vloge prevzela v obdelavo petčlanska ocenjevalna komisija. Po dokončni odločitvi glede vlog, ki so potrjene za sofinanciranje, bo vodilni partner obvestil vse prijavitelje o rezultatih javnega poziva. Rezultati bodo javno objavljeni tudi na spletni strani LAS.

Če je prijavljeni projekt upravičen do sofinanciranja v okviru drugih intervencij SN SKP, mora biti v prijavnem obrazcu dobro utemeljena dodana vrednost posameznega projekta, kot so skupni interes, izboljšanje socialnega kapitala, izboljšanje lokalnega upravljanja ter izboljšani rezultati in učinki politik (v primerjavi z izvajanjem politik, ki niso preko pristopa LEADER/CLLD).

### 5.2.2.3. Postopek ocenjevanja

Podrobno bo način ocenjevanja vlog na javne pozive opredeljen v Pravilniku o postopku izvedbe javnih pozivov pri LAS Med Snežnikom in Nanosom, ki bodo sestavni del razpisne dokumentacije.

Ocenjevalni postopek bo izveden v dveh fazah:

- **1. faza ADMINISTRATIVNA KONTROLA:** Ocenjevalna komisija odpre prispelle prijave (v zaprtih, ustrezno označenih kuvertah), preveri ali so vloge pravočasno oddane na predpisanih obrazcih, ter ali izpolnjujejo osnovne kriterije za upravičenost. Vloga mora biti predložena v elektronski obliki, ki jo vodilni partner ob odpiranju preveri s priloženo pisno vlogo in shrani na

skupni elektronski nosilec. Elektronske verzije vloge se posreduje članom Ocenjevalne komisije, da preverijo še ostale osnovne pogoje za upravičenost vloge: Skladnost s strateškimi dokumenti, Pripravljenost za izvedbo in Financiranje.

Vodilni partner v sodelovanju s člani Ocenjevalne komisije pripravi pozive za dopolnitev, opredeli, katere vloge so neustrezne in bodo zavrnjene ter katere gredo neposredno v nadaljnje ocenjevanje.

- **2. faza OCENJEVALNA FAZA:** Vodilni partner evidentira prispelle dopolnitve in jih posreduje Ocenjevalni komisiji, ki obravnava njihovo ustreznost in sestavi dokončen seznam prijav, ki gredo v nadaljnje ocenjevanje. Ocenjevalna komisija izvede ocenjevanje po kriterijih ter pripravi končni seznam vlog glede na prejete točke in ga v obliki predloga posreduje na Upravni odbor. Dokončni izbor operacij, ki prejmejo sofinanciranje, potrdi na podlagi predloga ocenjevalne komisije Upravni odbor LAS. Predsednik ocenjevalne komisije je prisoten na seji Upravnega odbora, kjer se razpravlja o izboru operacij.

Vodilni partner na podlagi poročila in odločitve Upravnega odbora v predpisanem roku za prijavo na javni poziv obvesti prijavitelje o odločitvi glede njihove prijave. Obvestilo se posreduje po pošti na način, ki izkazuje, kdaj ga je prijavitelj prejel.

## **Pogoji za upravičenost**

Pri oblikovanju pogojev za upravičenost je bilo vodilo preverjanje skladnosti operacije s strateškimi dokumenti na vseh potrebnih nivojih, njegova pripravljenost za izvedbo (potrebna dovoljenja, finančna sredstva) ter njena skladnost z razpisnimi pogoji. Podrobneje bodo pogoji upravičenosti opredeljeni v Pravilniku o postopku izvedbe javnih pozivov pri LAS Med Snežnikom in Nanosom, ki bodo sestavni del razpisne dokumentacije.

## **Merila za izbor operacij**

Pri oblikovanju kriterijev, ki so predmet točkovanja, smo izhajali iz ciljev SLR. Zasnovanih je bilo 9 med seboj precej uravnoteženih kriterijev, ki odražajo zasnovo celotne strategije ter spodbujajo aktivnosti, ki so jih prebivalci območja identificirali kot pomembne.

Kriteriji so naslednji in prispevajo k:

1. Doseganju cilja in namena intervencije LEADER in/ali ukrepa CLLD,
2. Doseganju ciljev SLR,
3. Okoljski trajnosti,
4. Socialni vzdržnosti,
5. Enakopravni vključenosti različnih partnerjev,
6. Inovativnosti,
7. Vplivu oziroma dodani vrednosti na območje LAS,
8. Družbeni spremembi,
9. Dvigu družbene ozaveščenosti (za sklad ESRR).

Maksimalno število točk pri točkovalnih kriterijih je 100, natančneje pa bodo vrednostno in vsebinsko merila razdelana v Navodilih za pripravo vloge in Pravilniku o postopku izvedbe javnih pozivov pri LAS med Snežnikom in Nanosom, ki bodo sestavni del razpisne dokumentacije.

#### **5.2.2.4 Postopek obravnave vlog**

Podrobno bo postopek obravnave vlog razdelan v Navodilih za pripravo vloge in Pravilniku o postopku izvedbe javnih pozivov pri LAS med Snežnikom in Nanosom, ki bodo sestavni del razpisne dokumentacije.

#### **5.2.2.5. Zagotavljanje preglednosti prijavnega in izbirnega postopka**

Preglednost prijavnega postopka bo zagotovljena z javno objavo javnega poziva za izbor operacij in razpisno dokumentacijo, ki ga predhodno potrdi Upravni odbor. V okviru javnega poziva bo še dodatno zagotovljeno, da so vsebine pripravljene v skladu z zakonodajo ter pregledane s strani neodvisnih strokovnjakov. Dodatne informacije glede pogojev za prijavo bodo možne izključno preko elektronske pošte. Vsa korespondenca bo zbrana v dokumentu Vprašanja in odgovori, ki bo javno objavljen na spletni strani LAS. Dokument se bo dopolnjeval sproti, najmanj pa vsaka 2 dni v času trajanja poziva. Zadnja vprašanja bodo možna do 5 dni pred rokom za oddajo vloge.

Preglednost izbirnega postopka bo zagotovljena z javnim pozivom za sodelovanje v komisiji za ocenjevanje, s preglednim postopkom izbire prijavljenih kandidatov ter s preglednim in transparentnim postopkom ravnanja s prispelimi prijavi. Dokončna odločitev bo vsem dostopna na spletni strani LAS.

Preglednost obeh postopkov bo zagotovljena tudi z zagotavljanjem ustrezne komunikacije z mediji z namenom obveščanja vseh potencialnih interesentov za oddajo prijave na javni poziv. Predvidene so objave v lokalnih medijih, informacije preko lokalnih radijskih in televizijskih postaj.

#### **5.2.2.6. Preprečevanje konflikta interesov**

Upravni odbor lahko razreši člana ocenjevalne komisije, če ta krši partnersko pogodbo, druge splošne akte LAS, predpise ali sklepe organov LAS, če deluje nestrokovno, če ne deluje neodvisno ali če deluje v nasprotju z nameni in interesi LAS. Član ocenjevalne komisije ne more biti član Upravnega odbora ali Nadzornega odbora in nima bivališča na območju občin Ilirska Bistrica, Pivka in Postojna. Član ocenjevalne komisije se izloči iz pregledovanja in ocenjevanja prijav na javne pozive, kadar je zasebno ali poslovno povezan s prijaviteljem na javni razpis ali njegovim partnerjem v projektu, ali kadar bi iz drugih razlogov nastalo navzkrižje interesov.

Dokončno potrjevanje seznama operacij, ki bodo sofinancirane s sredstvi LAS, opravi Upravni odbor. Že sama sestava tega telesa (skladno z zakonodajo) zagotavlja preprečevanje konflikta interesov, saj niti javni organ niti katera koli posamezna interesna skupina nima več kot 49% glasovalnih pravic. Člen 31.2 (b) Uredbe 2021/1060/EU namreč določa, da LAS, sestavljene iz predstavnikov javnih in zasebnih lokalnih socialno-ekonomskih interesov, v katerih na ravni odločanja niti javni organi, niti katera koli posamezna interesna skupina nima več kot 49 % glasovalnih pravic.

Na ravni odločanja o projektih pa velja določba člena 34, 3 (b) Uredbe 2021/1060/EU, po kateri LAS zagotavljajo, da pri odločitvi o izbiri najmanj 50 % glasov prispevajo partnerji, ki niso javni organi, ter omogočajo izbiro po pisnem postopku. S tem se zagotavlja preglednost izbirnega postopka, ki preprečuje navzkrižje interesov, zato je potrebno pri potrjevanju operacij v času glasovanja zagotoviti sklepčnost, ki pa hkrati upošteva izpolnjevanje pogoja iz prejšnjega odstavka.

Iz glasovanja se obvezno izločijo člani upravnega odbora, katerih operacija je na seznamu predlaganih za potrditev oziroma imajo kakršenkoli drugi interes pridobitve nepovratnih sredstev iz naslova obravnavanega javnega poziva.

### 5.2.3. Priprava in izvajanje skupnih operacij, katerih upravičenec je Lokalna akcijska skupina

Skupne operacije LAS so operacije, katerih je upravičenec LAS in so izključno partnerske narave, pokrivajo celotno območje LAS, prinašajo dodano vrednost oziroma širšo korist za lokalno območje in so namenjene prebivalcem celotnega območja LAS. Operacije, katerih prijavitelj je LAS, se sofinancirajo brez izvedbe javnega poziva, vendar morajo slediti ciljem in kazalnikom SLR ter predstavljajo vsebinsko nadgradnjo ostalih projektov, izbranih na podlagi javnih pozivov. Sredstva za sofinanciranje skupnih operacij so sestavni del sredstev namenjenih za pripravo in izvajanje operacij na osnovi poziva LAS iz točke 5.2.1. Strategije lokalnega razvoja.

Skupne operacije se bodo izvajale na naslednjih področjih:

Operacija	Odgovornost za izvajanje	Sklad	Časovna opredelitev izvajanja
Skupni projekti na področju <b>podjetništva</b> , ki bodo pokrili horizontalna področja (mladi, kulturna dediščina, kakovost bivanja, varstvo okolja)	LAS SN	EKSRP	
		ESRR	2024 - 2027
Skupni projekti na področju <b>kmetijstva</b> , ki bodo pokrili horizontalna področja (mladi, kulturna dediščina, kakovost bivanja, varstvo okolja)	LAS SN	EKSRP	2024 - 2027
		ESRR	
Skupni projekti na področju <b>turizma</b> , ki bodo pokrili horizontalna področja (mladi, kulturna dediščina, kakovost bivanja, varstvo okolja)	LAS SN	EKSRP	2024 - 2027
		ESRR	
Skupni projekti na področju <b> vključujoče družbe</b> , ki bodo pokrili horizontalna področja (mladi, kulturna dediščina, kakovost bivanja, varstvo okolja)	LAS SN	EKSRP	2024 - 2027
	LAS SN	ESRR	2024 - 2027

#### 5.2.3.1. Način izbora operacij:

UO LAS bo na predlog partnerjev LAS obravnaval predlog skupne operacije in ga s sklepom posredoval v pripravo vodilnemu partnerju, ki je načeloma tudi vodilni partner operacije.

Vodilni partner posreduje pripravljeno vlogo za skupno operacijo v postopek ocenjevanja vloge, kot je predvideno v točki 5.2.1.3. Postopek ocenjevanja, poglavja 5.2.1. Priprava in izvajanje operacij na osnovi poziva LAS. Na osnovi poročila Ocenjevalne komisije UO LAS sprejme sklep o sofinanciranju vloge.

#### 5.2.4. Priprava in izvajanje operacij sodelovanja lokalne akcijske skupine

V skladu z Uredbo o delovanju lokalnih akcijskih skupin in potrditvi strategij lokalnega razvoja za programsko obdobje do leta 2027 (Uradni list RS, št. 161/2022) so v nadaljevanju opredeljene operacije sodelovanja in tematska področja, ki se bodo izvajale v okviru strategije.

##### Iz sklada EKSRP:

- Gastronomski (kulinarični) turizem - OKUSI PRIMORSKE: Izmenjava izkušenj in znanja ter njihova implementacija na območju LAS; Razvoj in trženje storitev in proizvodov; Oblikovanje

skupnih produktov in njihovo učinkovito trženje; Oblikovanje kratkih dobavnih verig hrane in njihova uporaba na lokalnih trgih (produktih, storitvah).

- Upravljanje z zaščitnimi območji: naš cilj je izboljšati in ohraniti naravno okolje v dobrem stanju in spodbujati ukrepe za prilagajanje podnebnim spremembam; Promocija novih proizvodov, praks, postopkov in tehnologij, povezovanje in prenos dobrih praks izvajanja aktivnosti o pomenu varovanja okolja in sobivanja z naravo - upravljanje z zaščitnimi področji, uvedba varuhov narave - rangerjev s poudarkom na mladini, iskanje priložnosti in dobrih praks v mednarodnem okolju za skupne akcije s sinergijskimi učinki.
- Trajnostna mobilnost, turizem in lokalni produkti

Sodelovanje bo potekalo tako s sosednjimi LAS na regionalni ravni, z LASi v Sloveniji na nacionalni ravni in iz drugih evropskih držav, s katerimi smo že v dogovorih za skupne projekte, ki bodo pomagali pri uresničevanju zastavljenih ciljev (transnacionalna raven iz držav članic EU ali z območja tretjih držav).

Operacija	Odgovornost za izvajanje	Sklad	Časovna opredelitev izvajanja
Gastronomski (kulinarični) turizem vinske in sadjarske turistične ceste:	LAS SN	EKSRP	2025, 2026, 2027
		ESRR	
Upravljanje z zaščitnimi območji:	LAS SN	EKSRP	2025, 2026, 2027
		ESRR	
Trajnostna mobilnost, turizem in lokalni produkti	LAS SN	EKSRP	2025, 2026, 2026
		ESRR	

#### **Iz sklada ESRR:**

Ob pripravi SLR ne načrtujemo operacij sodelovanja iz tega sklada.

#### **5.2.4.1 Način izbora operacij:**

UO LAS bo na predlog partnerjev LAS ali na predlog partnerskih LAS obravnaval predlog projekta sodelovanja in ga s sklepom posredoval v pripravo vodilnemu partnerju.

Vodilni partner posreduje pripravljeno vlogo za skupno operacijo v potrditev Upravnemu odboru LAS. Po potrditvi se vloga lahko vnese v informacijski sistem ARSKTRP, ki vlogo potrdi z izdano odločbo o potrditvi projektov.

## 6. Opis postopka vključitve skupnosti v pripravo SLR

LAS MED SNEŽNIKOM IN NANOSOM je tudi z novim programskim obdobjem organizirano kot lokalno pogodbeno partnerstvo, ustanovljeno z namenom uresničevanja usmeritev lokalnega trajnostnega razvoja na območju občine Ilirska Bistrica, občine Pivka in občine Postojna. Lokalni razvoj, ki ga vodi skupnost (LEADER - CLLD), se izvaja po pristopu »od spodaj navzgor«. Ta pristop omogoča lokalnemu prebivalstvu, da samo določi prioritete in razvojne usmeritve. Glavni izziv lokalnega razvoja, ki ga vodi skupnost (LEADER - CLLD) je, da se s skupnim ukrepanjem pospeši razvoj lokalnih območij in se tako ustvarijo možnosti za nastanek novih delovnih mest, višjo kakovost bivanja, boljše dostopnost ter nenazadnje za ohranjanje kulturnih in krajinskih značilnosti ter obvladovanje demografskih sprememb.

Upravni odbor LAS med Snežnikom in Nanosom, na svoji 9. redni seji UO LAS z dne 16.12.2021 in Skupščina LAS, na svoji 4. dopisni Skupščini z dne 20.12.2021, sta sprejela sklep, s katerim sta ugotovila, da LAS na območju občin Ilirska Bistrica, Pivka in Postojna izpolnjuje vse zahtevane pogoje za oblikovanje LAS v novem programskem obdobju. Zato je Skupščina LAS potrdila interes po oblikovanju LAS v dosedanjem obsegu in ga v pisni obliki posredovala organu upravljanja.

V nadaljevanju postopka oblikovanja nove LAS je bil dne 13.01.2023 na spletni strani LAS, preko elektronske pošte in v lokalnih medijih objavljen Poziv k obnovitvi partnerstva in povabilo novim partnerjem LAS 2021-2027, na osnovi katerega se je obnovilo partnerstvo novega LAS.

UO LAS je na svoji 13. redni seji dne 26.1.2023 pregledal celotno dokumentacijo za obnove LAS za naslednje programsko obdobje in sprejel predlog Partnerske pogodbe in Pogodbe z vodilnim partnerjem, za katerega se na osnovi izpolnjevanja zahtevanih pogojev in v dogovoru z župani občin predlagalo dosedanjega vodilnega partnerja Društvo za razvoj podeželja med Snežnikom in Nanosom, ki je svojo vlogo zelo dobro opravljal v preteklem obdobju. Pomembno je tudi, da vodilni partner izpolnjuje vse pogoje za opravljanje te naloge, zato je UO s sklepom potrdil izbor Društva za razvoj podeželja med Snežnikom in Nanosom za vodilnega partnerja in ga posredoval v potrditev Skupščini LAS.

Ustanovna seja Skupščine LAS je bila 20.02.2023, kjer se je potrdilo Pogodbo o ustanovitvi lokalnega partnerstva LAS med Snežnikom in Nanosom in Pogodbo z vodilnim partnerjem LAS.

Za pripravo nove strategije je UO LAS na svoji 14. seji UO LAS dne 14.02.2023 imenoval skupino za pripravo SLR, ki je v skladu z rokovnikom priprave SLR vodila vse aktivnosti priprave SLR. V ta namen je bila izdana tudi Brošura o delovanju LAS med Snežnikom in Nanosom v obdobju 2014 - 2023, kot osnovni dokument vrednotenja dosedanjega dela LAS. Brošuro so osebno dobili vsi udeleženci delavnic priprave SLR.

Pri pripravi Strategije lokalnega razvoja so bili skupnost in lokalni akterji vključeni v dveh korakih. V prvem koraku smo opravili pogovore z župani in predstavniki vseh treh občin, vključenih v območje LAS, kjer smo jim predstavili osnovne značilnosti in pogoje izvajanja programa CLLD v novem programskem obdobju ter jih seznanili z analizo delovanja LAS iz predhodnega obdobja. Predstavljen je bil tudi način in rokovnik priprave SLR za novo programsko obdobje.

V drugem koraku smo v sklopu organizacije štirih delavnic, vključili prebivalce in ključne akterje ter deležnike treh občin. Prva delavnica je bila namenjena razvojnikom na območju LAS in je bila izvedena v Pivki, preostale tri delavnice pa so potekale na lokacijah v občini Postojna, Pivka ter Ilirska Bistrica. Vabila na delavnice so bila javno objavljena na spletni strani LAS in socialnem omrežju Facebook, obvestilo oziroma Vabilo na delavnice je bilo predvajano tudi na Radiu.



Na delavnicah smo izbirali in dokumentirali predloge deležnikov. Določili smo horizontalne vsebine:

- **varstvo okolja in narave,**
- **mladi,**
- **kulturna dediščina,**
- **kakovost bivanja.**

In sicer na področjih:

- **podjetništva,**
- **kmetijstva,**
- **turizma,**
- **vkjučujoča družba.**

Prva delavnica je potekala dne 23. 03. 2023 ob 14.00 v prostorih MMC v Krpanovem domu Pivka na temo priprave strategije lokalnega razvoja za programsko obdobje do leta 2027 »Tematska področja«. Namen delavnice je bila opredelitev tematskih področij in ciljev s pomočjo udeležencev, ki delujejo na področju razvoja območja. Na delavnici je sodelovalo 17 udeležencev (6 moških, 11 žensk). Oblikovana so bila prednostna področja, ki jih bo SLR zasledovala v naslednjem programskem obdobju do 2027.

V delavnico so bili vključeni predstavniki/deležniki vseh treh sektorjev;

LAS med Snežnikom in Nanosom; Podjetniški inkubator Perspektiva; DRPSN, TIC ILB, JSKD OI; RRA Zeleni Kras; GZS RZ Postojna; Visit Pivka; Občina Ilirska Bistrica; ZGS; OOOZ ILB; Zavod za Turizem Pivka; KGZS.

Povezave do objav:

- spletna stran LAS SN:

<https://las-snezniknanos.si/novice/547>

<https://las-snezniknanos.si/novice/550>

- fb stran:

<https://www.facebook.com/photo/?fbid=561440276090182&set=pcb.561440622756814>

V nadaljevanju smo izvedli tri delavnice namenjene širšemu krogu deležnikov, s katerimi smo oblikovali SWOT analizo posameznega izbranega tematskega področja. Da bi enakomerno zajeli celotno območje LAS, smo delavnice izvedli v vsaki občini.

Druga delavnica Izzivi podeželja med Snežnikom in Nanosom je potekala 05. 04. 2023 ob 18.00 v prostorih Podjetniškega inkubatorja Perspektiva v Velikem otoku 44, Postojna. Delavnice se je udeležilo 22 udeležencev (10 moških, 12 žensk) različnih starostnih in interesnih skupin. Prisotni so bili tudi predstavniki ranljivih skupin: mladih, žensk, brezposelnih, upokoјencev in društva ŠENT-a.

Cilj delavnice je bil, da s pomočjo udeležencev prejmemo predloge idej, potreb in rešitev za boljšo kvaliteto bivanja na podeželju (v posamezni občini). V prvem delu delavnice so udeleženci po skupinah razmišljali o potrebah in priložnostih po tematskih področjih (vključeno v SWOT analizo). V drugem delu delavnice pa smo prednostna področja opolnomočili še s horizontalnimi vsebinami, skozi katere smo želeli dobiti projektne predloge in ideje. Dobili smo pester nabor projektnih idej, katerih vsebine smo skušali čim bolj implementirati v vsebino strategije. Udeleženci so največ poudarka dali razvoju turizma na območju LAS v povezavi z digitalizacijo. Na postojnskem je še vedno pereča problematika vojaško vadišče Poček, ki po mnenju udeležencev negativno vpliva na razvoj turizma.

Povezave do objav:

- spletna stran LAS SN:

<https://las-snezniknanos.si/novice/552>

- fb stran:

<https://www.facebook.com/photo?fbid=569143661986510&set=pcb.569145558652987>

Tretja delavnica je potekala 12. 04. 2023 ob 18.00 v prostorih Krpanovega doma, Prečna ulica 1, Pivka. Cilj delavnice je bil isti kot v Postojni. Prisotna je bila tudi predstavnic ranljivih skupin: brezposelne ženske iz podeželja. Zaradi manjšega števila udeležencev; 12 oseb (3 moški, 9 žensk) poslužili druge metode pridobivanja informacij. In sicer smo v prvem delu delavnice skušali predstaviti prednostna področja in pri udeležencih skozi poglobljene intervjuje pridobiti potrebne in želene informacije. V drugem delu delavnice, pa smo udeležencem prepustili kreativnemu razmišljanju in posredovanju projektnih predlogov. Vse idejne predloge smo skupaj pokomentirali z namenom preverili možnost udejanjanja. Predvsem so se udeleženci fokusirali na teme kot so približanje kmetijskih vsebin mladim, skozi različne projekte, finančne pomoči, štipendije. Menijo, da bi z več spodbudami za mlade, spodbudili zanimanje za deficitarne poklice kot npr. gostinstvo in turizem, kmetijstvo.

Povezave do objav:

- spletna stran LAS SN:

<https://las-snezniknanos.si/novice/552>

- fb stran

<https://www.facebook.com/photo/?fbid=572788048288738&set=pcb.572788241622052>

Četrta delavnica je potekala 19. 04. 2023 ob 18.00 v prostorih podjetja TIB storitve, Šercerjeva cesta 17, Ilirska Bistrica. Delavnice se je udeležilo 18 udeležencev (6 moških, 12 žensk) različnih starostnih skupin. Prisotni so bili tudi predstavniki ranljivih skupin: mladih, žensk in brezposelnih žensk iz podeželja in trajno brezposelnih oseb. Tako kot na prejšnjih dveh so aktivnosti potekale v dveh delih. S tem, da so se udeleženci na delavnici v Ilirski Bistrici osredotočili na tematsko področje Mladi in Vključujoča družba. Skozi horizontalne vsebine pa so v drugem delu delavnice skušali poiskati vzporednice med temi dvema področji. Tudi tukaj smo v prvem delu delavnice pridobljene vsebine pregledali in tiste, ki niso bile še dodane v SWOT analizo tudi dodali. Analiza stanja skozi delavnico v Ilirski Bistrici je pokazala, da si prebivalci želijo sobivanja in medgeneracijskega sodelovanja.

Povezave do objav:

- spletna stran LAS SN:

<https://las-snezniknanos.si/novice/555>

- fb stran:

<https://www.facebook.com/photo/?fbid=576541921246684&set=pcb.576541991246677>

- radio:

<https://www.radio94.si/danes-se-zadnja-delavnica-strategije-lokalnega-razvoja/>

Končno oblikovanje SLR je potekalo v okviru skupine za pripravo SLR, ki jo je UO LAS imenoval na svoji 14. seji UO LAS dne 14. 02. 2023. Osnutek SLR je bil predstavljen in obravnavan na 15. seji Upravnega odbora LAS dne 26. 06. 2023. Ker na osnutek ni bilo bistvenih pripomb članov UO, je bil osnutek potrjen in poslan v obravnavo na Skupščino LAS. Predlog SLR je bil skupaj z vabilom na skupščino dne 12. 07. 2023 objavljen na spletni strani LAS v namen javne obravnave SLR. Prav tako je bil predlog SLR poslan po elektronski pošti vsem partnerjem LAS med Snežnikom in Nanosom z možnostjo podajanja pripomb.

Predlog SLR LAS med Snežnikom in Nanosom za obdobje od 2023 do 2027 je bil dokončno potrjen na Skupščini LAS, ki je potekala 19. 7. 2023.

Povezava do objav:

- radio:

<https://www.radio94.si/predlog-strategije-lokalnega-razvoja-je-potrjen/>

- fb stran:

<https://www.facebook.com/photo/?fbid=628317869402422&set=pcb.628318382735704>

- spletna stran LAS SN: <https://las-snezniknanos.si/novice/563>

- Pivški list, september 2023, stran 17: <https://www.pivka.si/objava/819157>

## **7. Opis sistema upravljanja LAS, vključno z upravljanjem, spremljanjem in vrednotenjem, ki dokazujejo zmogljivost LAS za izvajanje SLR**

### **7.1 Opis postopka določitve vodilnega partnerja LAS in navedba kadrovskih zmogljivosti, virov financiranja, izkušenj in znanj**

V Partnerski pogodbi o ustanovitvi Lokalne akcijske skupine med Snežnikom in Nanosom, ki je bila podpisana na ustanovni skupščini LAS 20.02.2023 v Postojni, sta opredeljena izbor vodilnega partnerja in njegove obveznosti. Naloge vodilnega partnerja izhajajo iz 7. člena Uredbe o delovanju lokalnih akcijskih skupin in potrditvi SLR za programsko obdobje do 2023 in iz Uredbe 1060/2021/EU (člen 33 (3)). Naloge vodilnega partnerja bodo podrobneje določene v izvedbeni uredbi o izvajanju lokalnega razvoja, ki ga vodi skupnost, v obdobju do leta 2027.

#### **7.1.1. Izbor vodilnega partnerja**

Na osnovi izpolnjevanja zahtevanih pogojev in zelo dobrega upravljanja z LAS v preteklem obdobju, ter v skladu z Partnersko pogodbo in veljavno Pogodbo z vodilnim partnerjem, je UO LAS na svoji 13. redni seji dne 26.1.2023 sprejel sklep, da predlaga ustanovni Skupščini LAS kot vodilnega partnerja za novo programsko obdobje dosedanjega vodilnega partnerja Društvo za razvoj podeželja med Snežnikom in Nanosom, Jurčičeva 1, 6250 Ilirska Bistrica.

Skupščina LAS je na svoji ustanovni seji soglasno sprejela predlog UO LAS in kot vodilnega partnerja imenovala Društvo za razvoj podeželja med Snežnikom in Nanosom. Izbor je tudi opredelila v 18. členu Partnerske pogodbe.

Društvo za razvoj podeželja med Snežnikom in Nanosom izpolnjuje vse potrebne strokovne in finančne zahteve za nemoteno upravljanje LAS po drugem odstavku 7. člena Uredbe o delovanju lokalnih akcijskih skupin in potrditvi strategij lokalnega razvoja za programsko obdobje do leta 2027.

Društvo ni bilo od dneva ustanovitve do tega trenutka niti en dan v likvidnostnih težavah, kar lahko potrdi z računovodskimi izkazi ali njihovimi izvlečki iz poslovnih knjig, z bonitetno oceno poslovanja. Društvo nima v času potrditve za vodilnega partnerja blokiranih transakcijskih računov, s katerimi upravlja in ima poravnane davke, prispevke in druge obvezne dajatve ali poslovne obveznosti, ki izhajajo iz nacionalnih predpisov.

Upravna sposobnost društva se izraža s tem, da je registriran v skladu z nacionalno zakonodajo in lahko sprejema pravno veljavne odločitve in sklepa zavezujoča pogodbeno razmerja. Društvo ima tudi status nevladne organizacije v javnem interesu, ki mu ga je podelilo Ministrstvo za kmetijstvo, gozdarstvo in prehrano.

Društvo ima sklenjeno pogodbo o sofinanciranju delovanja LAS z Občinami Ilirska Bistrica, Pivka in Postojna, po potrditvi SLR pa bo navedena pogodba sklenjena neposredno z LAS in posledično z vodilnim partnerjem, s čimer bo zagotovljena likvidnost delovanja društva.

Trenutno sta na društvu redno zaposlena strokovni vodja društva, ki je v obeh predhodnih programskih obdobjih upravljal z LAS in ima 15 letne izkušnje z izvajanjem programa Leader in CLLD, in strokovna sodelavka z 4 letnimi izkušnjami s spremljanjem izvajanja operacij, vrednotenjem SLR in svetovanjem pri pripravi operacij programa Leader in CLLD. Finančno računovodske storitve za LAS izvaja družba Protom d.o.o., Jelšane 3c, 6254 Jelšane.

### 7.1.2. Naloge vodilnega partnerja

Vodilni partner je član LAS, ki zastopa LAS v upravnih in finančnih zadevah in opravlja sledeče naloge:

- organizira delovanje LAS in skrbi za ter v skladu s predpisi hrani dokumentacijo LAS,
- zagotavlja LAS aktivno pisarno,
- nudi organom LAS logistično, administrativno in tehnično podporo, ki jo ti potrebujejo za svoje delovanje,
- pripravi letno poročilo o delu in finančno poročilo LAS in ju posreduje Upravnemu odboru LAS v sprejem,
- sodeluje pri pripravi in izvedbi prijave na razpis za izbor in potrditev Lokalnih akcijskih skupin,
- zagotavlja in ažurno upravlja spletno stran LAS, na kateri objavlja splošne akte in dokumente LAS, javne pozive LAS, rezultate javnih pozivov z informacijami o sofinanciranih projektih in druge informacije, namenjene večji informiranosti subjektov, ki so bili izbrani na javnih pozivih LAS in zagotavlja javnosti delovanja LAS in opravlja dejavnosti stikov z javnostjo.
- informira člane LAS o svojem delu,
- sodeluje pri pripravi Strategije lokalnega razvoja in jo promovira,
- izvaja informiranje, animacijo in motivacijo prebivalcev ter drugih subjektov in jih spodbuja k sodelovanju na javnih pozivih LAS,
- skrbi za krepitev lokalnih akterjev za razvoj in izvajanje operacij, vključno z izvajanjem strokovnega svetovanja in nudenja druge podpore pri pripravi, upravljanju in vodenju projektov,
- skrbi za tekoče izvajanje postopkov izbora projektov, kar zajema tudi preverjanje upravičenosti stroškov, skladnosti s Strategijo lokalnega razvoja in operativnimi programi,
- predloži izbrane projekte v potrditev ustreznemu skladu,
- informira izvajalce projektov o njihovih pravicah in obveznostih,
- upoštevajoč splošne akte LAS pripravi javni poziv LAS in ga objavi na spletni strani LAS,
- posreduje vloge in zahtevke za izplačila, pri čemer pred tem preveri, da so upoštevana vsa pravila glede označevanja,
- zagotavlja vse potrebne informacije, potrebne za omogočanje spremljanja in vrednotenja Strategije lokalnega razvoja,
- opravlja nadzor nad izvedbo projektov in financiranjem,
- nadzoruje izvajanje Strategije lokalnega razvoja,
- pripravi letno poročilo o delu in finančno poročilo LAS in ju da v sprejem Upravnemu odboru,
- zagotavlja ločen transakcijski račun za vse transakcije LAS programskega obdobja po tej pogodbi in ga upravlja,
- zagotavlja sprejem pošte za LAS in zagotavlja varen elektronski predal za prejem elektronske pošte za LAS in kvalificirano elektronsko potrdilo za oddajo vlog in zahtevkov,
- zagotavlja in upravlja spletno stran LAS, na kateri se objavljajo tudi javni pozivi LAS,
- zagotavlja ločen računovodski sistem ali ustrezne računovodske kode za vse transakcije, opravljene v okviru transakcijskega računa za LAS,
- zagotavlja preglednost svojega delovanja za LAS ter sledljivost in nadzor nad zakonito porabo javnih sredstev,
- zagotavlja javnost delovanja LAS in za LAS izvaja dejavnosti stikov z javnostjo,
- opravlja druge naloge, določene v pogodbi z LAS, drugih splošnih aktih LAS ali v predpisih in naloge, ki se še dodatno določijo v pogodbi med LAS in vodilnim partnerjem.

Vodilni partner je kadrovsko, finančno in upravno sposoben voditi LAS, saj izpolnjuje pogoje po drugem odstavku 7. člena Uredbe o delovanju lokalnih akcijskih skupin in potrditvi strategij lokalnega razvoja za programsko obdobje do leta 2027.

LAS z vodilnim partnerjem sklene posebno pogodbo o izvajanju nalog. Vodilni partner ne sme opravljati nalog za LAS, s katerimi bi povzročil nasprotje interesov.

Vodilni partner v imenu LAS sodeluje z organi upravljanja vseh vključenih skladov, drugimi državnimi organi, revizijskimi in nadzornimi organi v skladu s predpisi.

Vodilni partner oziroma njegov predstavnik v organih LAS nima pravice glasovanja v zadevah, ki vplivajo na položaj vodilnega partnerja v LAS ali glede pravic in obveznosti vodilnega partnerja v razmerju do LAS.

LAS v razmerjih do vodilnega partnerja zastopa Predsednik.

## **7.2. Opis sistema spremljanja in vrednotenja SLR**

Spremljanje in vrednotenje sta pomembni orodji, ki prispevata k boljši kakovosti izvajanja SLR ter učinkovitosti njenega izvajanja. Zagotavljata namreč pomembne in pravočasne povratne informacije glede izvajanja SLR. Poleg SLR bomo spremljali in ovrednotili tudi projekte oz. operacije, ki prejemale finančno podporo iz javnih pozivov LAS in vrednotili dodano vrednost izvajanja programa Leader v okviru SLR. Prav tako se bo spremljalo in vrednotilo delo in aktivnosti vodilnega partnerja. Na ta način bodo pridobljene povratne informacije o ustreznosti programiranja in načrtovanja ali je SLR ustrezna in uspešna ali rezultati spremljanja in vrednotenja kažejo, da je treba spremeniti bodisi SLR bodisi javni poziv za izvajanje operacij in ali vodilni partner s svojimi aktivnostmi dosegla želene rezultate.

Za aktivnosti iz sklada ESRR bo spremljanje in vrednotenje izvedeno v skladu s pravili za evropsko kohezijsko politiko v Republiki Sloveniji oz. z Navodili organa upravljanja ESRR.

Za spremljanje in vrednotenje SLR je odgovoren vodilni partner LAS, ki skrbi za izvajanje SLR in v okviru tega tudi za njeno spremljanje in vrednotenje. Vodilni partner zagotavlja tudi vse potrebne informacije, ki so potrebne za omogočanje spremljanja in vrednotenja SLR. Odločitve v zvezi z izvajanjem SLR sprejemata Upravni odbor in Nadzorni odbor.

### **7.2.1. Teme in aktivnosti vrednotenja**

Za kakovostno spremljanje in vrednotenje je treba vzpostaviti ustrezen sistem zagotavljanja podatkov, termiski načrt spremljanja in vrednotenja ter nabor virov podatkov, ki bodo uporabljeni. Poleg spremljanja in vrednotenja SLR, s poudarkom na ustreznosti, uspešnosti, učinkovitosti in usklajenosti z Strateškim načrtom 2023, bodo spremljani in vrednoteni tudi posamezni projekti, ki bodo pridobili sredstva na javnih pozivih LAS, in sicer na osnovi opredeljenih kazalnikov v javnem pozivu LAS za pripravo projektov. Med specifičnimi temami vrednotenja lahko izpostavimo: število ohranjenih delovnih mest, število novih produktov in storitev, vključenost ciljnih skupin, aktivnosti za ohranjanje narave, ...

Za kakovostno spremljanje in vrednotenje je pomembno dobro predhodno načrtovanje predvsem glede zagotavljanja podatkov, saj bodo na ta način lahko že v rednem delu (pri pripravi SLR in predvsem pri pripravi javnih pozivov z izvajanje operacij) zagotovljeni ustrezni podatki, ki se bodo potem uporabili v procesu spremljanja in vrednotenja.

S termiskim načrtom sledimo usmeritvam evropske in nacionalne zakonodaje o časovnih mejnikih za poročanje kakor tudi aktom LAS, ki določajo načine in termine poročanja članstvu LAS in njenim organom. Tako bo LAS v času izvajanja programa 2023 - 2027 pripravil letna in razširjena poročila ter poročila ob mejnikih in naknadno vrednotenje dodatne vrednosti izvajanja programa Leader v letu 2028. Po potrebi se lahko izvedejo tudi dodatna ad hoc vrednotenja (tudi v letu 2029 v smislu zagotavljanja podatkov za izboljšanje kakovosti zasnove in izvajanja strateškega načrta).

### **7.2.2. Sistem zagotavljanja podatkov**

Za LAS bo vso dokumentacijo v zvezi s postopki spremljanja in ocenjevanja strategije, projektov in delovanja partnerstva zbiral in hranil vodilni partner LAS. Ločeno bo vodena dokumentacija, ki je vezana na spremljanje in vrednotenje delovanja LAS od dokumentacije, ki je vezana na spremljanje in vrednotenje izvajanih operacij. Posebno pozornost se nameni pravočasnemu zagotavljanju podatkov, ki bodo služili kakovostnemu spremljanju in vrednotenju tako SLR kot izvajanim operacijam.

Podatki se zagotovijo preko javno dostopnih podatkov ustreznih institucij (Statistični urad Slovenije, Agencija RS za javnopravne evidence in storitve, Kmetijsko gozdarski zavod Slovenije, Agencija RS za kmetijske trge in razvoj podeželja, Ministrstvo za kohezijo in regionalni razvoj, Upravne enote in drugih ustreznih institucij). Spremljalo se bo tudi stanje na terenu za kar se bodo uporabile različne metode spremljanja: anketni vprašalniki, delavnice, obiski na terenu (pregled izvajanja aktivnosti in rezultati).

### 7.2.3. Terminski načrt

Terminski okvir spremljanja in vrednotenja SLR sledi vsem ključnim dokumentom za izvajanje programa CLLD:

1. Sprotno spremljanje izvajanja SLR v času izvajanja in po zaključku izvajanja.
2. Letno spremljanje izvajanja SLR.

Vodilni partner pripravi letno poročilo o delovanju LAS, ki ga sprejme Upravni odbor LAS. Prav tako LAS pripravlja letna poročila za Organ upravljanja, ki ga je potrebno oddati do 31.3. za opravljeno delo v preteklem letu. Začetek priprave teh poročil je v letu 2024. Letna poročila o izvajanju SLR v programskem obdobju 2021 - 2027 bodo vključevala:

- kratek prikaz sprememb, ki so pomembne za izvajanje SLR ter njihov vpliv na doseganje ciljev SLR;
  - napredek pri doseganju kvantificiranih ciljev z uporabo kazalnikov;
  - podatke o finančnem izvajanju SLR glede na načrtovano po posameznih ukrepih;
  - dosežene učinke po izvedbi posameznih ukrepov in projektov;
  - povzetek pomembnih težav pri izvajanju SLR in sprejete ukrepe za njihovo odpravo.
3. Razširjena letna poročila. V skladu z zakonodajo bodo pripravljena tri letna razširjena poročila o izvajanju, in sicer:
    - do 31.3.2026 za izvajanje aktivnosti do konca leta 2025,
    - do 31.3.2028 za izvajanje aktivnosti do konca leta 2027 in
    - do 31.3.2030 za izvajanje aktivnosti do konca leta 2029.
  4. Ob mejnikih. V skladu z zakonodajo se opravi pregled uspešnosti izvajanja SLR leta 2024, ko se preverijo naslednji podatki:
    - število zaključenih operacij v primerjavi z odobrenimi operacijami,
    - delež dodeljenih sredstev v odločitvi o potrditvi operacije v primerjavi z določenim finančnim okvirjem,
    - delež izplačanih sredstev v primerjavi z dodeljenimi sredstvi v odločitvi o potrditvi operacije,
    - število ohranjenih delovnih mest z dodano vrednostjo.
  5. Ob zaključku programskega obdobja. Ob zaključku programskega obdobja se pripravi celovito poročilo o izvajanju SLR.

Aktivnost	Izvedba aktivnosti	Predmetno obdobje spremljanja in vrednotenja	Diseminacija rezultatov
Letno poročilo	do 31.3.2024	leto 2023	Po potrditvi ustreznega organa LAS
Letno poročilo	do 31.3.2025	leto 2024	Po potrditvi ustreznega organa LAS

Letno poročilo	do 31.3.2026	leto 2025	Po potrditvi ustreznega organa LAS
Razširjeno letno poročilo/doseganje mejnikov/vrednotenje	do 31.3.2026	do konca leta 2025	Po potrditvi organa upravljanja sklada
Letno poročilo	do 31.3.2027	leto 2026	Po potrditvi ustreznega organa LAS
Letno poročilo	do 31.3.2028	leto 2027	Po potrditvi ustreznega organa LAS
Razširjeno letno poročilo/doseganje mejnikov/vrednotenje	do 31.3.2028	do konca leta 2027	Po potrditvi organa upravljanja sklada
Letno poročilo	do 31.3.2029	leto 2028	Po potrditvi ustreznega organa LAS
Razširjeno letno oz. zaključno poročilo/naknadno vrednotenje	do 31.3.2030	do konca leta 2029	Po potrditvi organa upravljanja sklada

#### 7.2.4. Uporabljeni viri podatkov

Spremljanje in vrednotenje SLR bo izvajal vodilni partner sam oziroma v sodelovanju s kompetentnim zunanjim strokovnjakom. Pri tem se bo zasledovalo načelo nepristranskosti.

Pri pridobivanju podatkov in informacij bodo uporabljeni vsi razpoložljivi viri. Tako med vire podatkov prištevamo kompetentne uradne institucije, izvajalce projektov, finančna poročila. Podatki se lahko pridobijo tudi z izvajanjem anket in intervjujev.

#### 7.2.5. Način obveščanja javnosti o rezultatih vrednotenij

O rezultatih vrednotenij bodo obveščeni vsi partnerji LAS skozi delo posameznih organov LAS in na skupščini LAS, na spletni strani LAS ter širša javnost.

Za obveščanje širše javnosti bo LAS uporabila najmanj naslednje načine:

- objave letnih poročil in vrednotenij na spletni strani LAS,
- izjave za javnost in prispevki v medijih,
- izdelava letnih in končnih poročil o uresničevanju strategije za člane LAS
- organiziranje javnih dogodkov (okrogle mize, predstavitev dobrih praks, organizacija strokovnih predavanj, na katerih bodo zainteresirani javnosti predstavljeni rezultati in učinki izvajanja SLR na območju LAS).

#### 7.2.6. Mehanizmi za spremljanje uporabe rezultatov vrednotenja

V programskem obdobju bo LAS izvajal spremljanje in vrednotenje izvajanja SLR, izvedenih posameznih operacij kot tudi uspešnost delovanja lokalnega partnerstva.

Za spremljanje in vrednotenje SLR je odgovoren vodilni partner LAS, ki skrbi za izvajanje SLR in v okviru tega tudi za njeno spremljanje in vrednotenje. Vodilni partner zagotavlja tudi vse potrebne informacije, ki so potrebne za omogočanje spremljanja in vrednotenja SLR. Vodilni partner bo spremljanje in vrednotenje izvajanja SLR izvajal skladno s 6. poglavjem Uredbe o izvajanju lokalnega

razvoja, ki ga vodi skupnost, kar pomeni, da bodo finančni viri zagotovljeni iz postavke za tekoče stroške. Odločitve v zvezi z izvajanjem SLR sprejemata Upravni odbor in Nadzorni odbor.

Upravni odbor med ostalim sprejema letna poročila o delu in finančna poročila LAS, ki ju pripravi vodilni partner in potrdi Skupščina; sprejema letne načrte aktivnosti LAS in jih po prejemu soglasja Nadzornega odbora da v potrditev Skupščini ter sprejema odločitve, potrebne za izvajanje SLR, kar zajema tudi vzpostavitev sistema njenega spremljanja in vrednotenja. LAS mora za obdobje izvajanja programa vsako leto do 31. marca poročati o doseganju ciljev SLR in izpolnjevanju obveznosti za preteklo leto. Nadzorni odbor spremlja predvsem finančni vidik izvajanja SLR.

LAS bo preko svojih organov odločanja na podlagi rezultatov spremljanja in vrednotenja ter morebitnih odstopanj pri izvajanju strategije ter doseganju ciljev in kazalnikov sprejel ustrezne ukrepe.

## **7.3 Opis nalog, odgovornosti in postopkov sprejemanja odločitev organov LAS**

### **7.3.1. Organi LAS so:**

- Skupščina,
- Upravni odbor,
- Predsednica oziroma Predsednik (v nadaljevanju Predsednik),
- Podpredsednica oziroma Podpredsednik (v nadaljevanju Podpredsednik),
- Nadzorni odbor in
- Ocenjevalna komisija.

V kolikor ni določeno drugače, kolektivni organi LAS lahko odločajo, če je prisotnih več kot polovica članov organa, odločitve pa sprejemajo z navadno večino prisotnih članov. Vsak član kolektivnega organa LAS ima pri glasovanju en glas.

Člana kolektivnega organa, razen člana Ocenjevalne komisije, lahko na seji organa zastopa pooblaščenec, ki pred začetkom seje predsedniku organa predloži pisno pooblastilo.

Pri odločanju v LAS nima nobena posamezna interesna skupina, kot so opredeljene v točki 10.1, več kot 49% glasov. Člen 31.2 (b) Uredbe 2021/1060/EU namreč določa, da LAS, sestavljene iz predstavnikov javnih in zasebnih lokalnih socialno-ekonomskih interesov, v katerih na ravni odločanja niti javni organi, niti katera koli posamezna interesna skupina nima več kot 49 % glasovalnih pravic.

Na ravni odločanja o projektih pa velja določba člena 34, 3 (b) Uredbe 2021/1060/EU, po kateri LAS zagotavljajo, da pri odločitvi o izbiri najmanj 50 % glasov prispevajo partnerji, ki niso javni organi, ter omogočajo izbiro po pisnem postopku. S tem se zagotavlja preglednost izbirnega postopka, ki preprečuje navzkrižje interesov, zato je potrebno pri potrjevanju operacij v času glasovanja zagotoviti sklepčnost, ki pa hkrati upošteva izpolnjevanje pogoja iz prejšnjega odstavka.

Dokončno potrjevanje seznama operacij, ki bodo sofinancirane s sredstvi LAS, opravi Upravni odbor.

Glasovanje na kolektivnih organih LAS je javno, razen če organ sam ne določi drugače.

Seje kolektivnih organov LAS se lahko izvedejo s srečanjem članov v živo ali z uporabo komunikacijskih tehnologij ob smiselni uporabi pravil, ki veljajo za sejo s srečanjem v živo.

Mandat Predsednika, Podpredsednika, članov Upravnega odbora, Ocenjevalne komisije in Nadzornega odbora je štiri leta, po poteku katerih je lahko ista oseba ponovna izvoljena ali imenovana na to mesto. Mandat Predsednika, Podpredsednika, člana Upravnega odbora in Nadzornega odbora preneha, če ta oseba ali pravna oseba, ki jo pooblastila za zastopanje v teh organih, preneha biti član LAS.



Če mandat članu Upravnega odbora ali Nadzornega odbora predčasno preneha, Skupščina imenuje nadomestnega člana za preostanek mandatnega obdobja prejšnjega člana.

### **7.3.2. Izogibanje nasprotju interesov :**

Član se je dolžan izogibati dejanskemu ali možnemu nasprotju interesov in mora storiti vse, da se mu izogne.

Nasprotje interesov predstavljajo okoliščine, v katerih interes člana vpliva ali ustvarja videz, da vpliva, na nepristransko in objektivno opravljanje njegovih nalog. Interes člana LAS pomeni premoženjsko ali nepremoženjsko korist zanj, za njegove družinske člane in za druge fizične ali pravne osebe, s katerimi ima ali je imel on ali njegov družinski član osebne, poslovne ali politične stike. To se ne nanaša na glasovanje na volitvah.

Predsednik, Podpredsednik ali član kolektivnega organa LAS mora takoj prenehati s svojim delom, ko ugotovi obstoj okoliščin nasprotja interesov in takoj obvestiti organ LAS, katerega član je. Organ LAS mora čim prej odločiti ali se oseba izloči ali lahko ta oseba nadaljuje z delom. Pri tej odločitvi ta oseba ne sme sodelovati. Odločitev organa LAS je dokončna.

Če organ LAS odloči, da bo oseba kljub nasprotju interesov nadaljevala z delom, ji mora podati obvezujoče obrazložene usmeritve za ravnanje in odločanje, pri čemer mora zasledovati javni interes oziroma interese in cilje LAS.

Če obstaja sum, da je pri ravnanju Predsednika, Podpredsednika ali člana kolektivnega organa LAS obstajalo dejansko nasprotje interesov lahko kdorkoli v roku 30 dni od tega ravnanja poda prijavo na Skupščino, ki odloči o morebitnem obstoju nasprotja interesov. Odločitev Skupščine je dokončna.

V primeru, da Skupščina na podlagi postopka iz določbe 8.5 te pogodbe ugotovi, da je prišlo do nasprotja interesov, mora določiti tudi postopek odprave nepravilnosti.

Oseba, ki se v nasprotju z določbo 8.3 te pogodbe ne izloči iz svojega dela in o tem ne obvesti organa LAS, je odgovorna za škodo, ki LAS pri tem nastane.

### **7.3.3. Skupščina**

Skupščina je najvišji organ LAS in jo sestavljajo vsi člani LAS, ki so predstavniki javnih, zasebnih in ekonomskih interesov oziroma sektorjev.

Skupščino skliče Upravni odbor LAS glede na potrebe LAS, najmanj pa enkrat letno. Upravni odbor mora sklicati Skupščino na pisno zahtevo ene tretjine članov, vodilnega partnerja ali Nadzornega odbora. Zahteva za sklic mora vsebovati vzroke za sklic in predlog sklepov. Če Upravni odbor LAS na podlagi zahteve ne skliče Skupščine na način, da ta zaseda v 30 dneh od prejema zahteve, lahko Skupščino skličejo člani, vodilni partner ali Nadzorni odbor, ki so sklic zahtevali. Tako sklicana Skupščina lahko odloča samo o zadevah, za katere je bila sklicana.

Vabilo na Skupščino se pošlje članom LAS najmanj sedem dni pred sejo na elektronski naslov, kot so ga ti sporočili LAS. Skupaj z vabilom se pošlje tudi dnevni red in gradiva, potrebna za odločanje. Izjemoma se gradivo lahko predstavi šele na Skupščini, če ga iz objektivnih razlogov ni mogoče pripraviti prej.

Ne glede na prejšnjo točko se lahko vabilo na skupščino in gradiva pošljejo tudi tri dni pred sejo, kadar mora Skupščina zaradi interesov LAS hitro odločiti. Tako sklicana Skupščina lahko odloča samo o zadevah, za katere je bila sklicana.

Skupščino vodi Predsednik, ki lahko za potrebe vodenja seje določi dodatne osebe (npr. za štetje glasov, za pripravo zapisnika, itd.).

Če Skupščina ne more odločati, ker ni prisotnih vsaj polovica članov, se seja odloži za 30 minut, po poteku katerih Skupščina lahko odloča ne glede na število prisotnih članov, če se ugotovi, da so bili vsi člani pravilno vabljeni in na to opozorjeni v vabilu.

O sprejetju nove pogodbe ali sprememb te pogodbe odloča Skupščina z dvotretjinsko večino vseh članov LAS.

Skupščina ima naslednje naloge in pristojnosti:

- na predlog Upravnega odbora potrdi letno poročilo o delu in finančno poročilo LAS,
- na predlog Upravnega odbora potrdi letni načrt aktivnosti,
- na predlog Upravnega odbora odloča o spremembi Partnerske pogodbe,
- sprejema splošne akte LAS in njihove spremembe,
- sodeluje pri pripravi Strategije lokalnega razvoja in jo potrdi na predlog Upravnega odbora,
- na predlog Upravnega odbora potrdi spremembe Strategije lokalnega razvoja,
- izmed članov LAS izvoli Predsednika, Podpredsednika ter člane Upravnega odbora in Nadzornega odbora,
- razreši Predsednika, Podpredsednika, člane Upravnega odbora in Nadzornega odbora, če ti delujejo v nasprotju s to pogodbo, splošnimi akti LAS, sklepi organov LAS ali v nasprotju z nameni in interesi LAS,
- lahko razreši člana Upravnega odbora, če se ta v obdobju dveh let ne udeleži več kot polovice sej Upravnega odbora,
- dokončno odloča o izključitvi člana iz LAS,
- na predlog Upravnega odbora potrdi vodilnega partnerja,
- daje Upravnemu odboru in Predsedniku navodila za delo,
- odloča o višini članarine,
- dokončno odloča o pritožbah zoper sklepe drugih organov, ki jih prizadeti lahko vloži v 15 dneh od vročitve sklepa oziroma odkar je izvedel ali bi lahko izvedel za sklep organa,
- dokončno odloča o obstoju nasprotja interesov iz točke 8.5,
- odloča o drugih zadevah, določenih s to pogodbo, drugimi splošnimi akti LAS ali predpisi, in o najpomembnejših zadevah za LAS.

#### **7.3.4. Upravni odbor**

Upravni odbor je organ odločanja in upravljanja ter najvišji izvršilni organ LAS, ki ga sestavljajo predsednik in 12 članov:

- štirje predstavniki javnega sektorja (občin, krajevnih skupnosti, javnih zavodov, javnih agencij, javnih skladov ali drugih oseb javnega prava),
- štirje predstavniki gospodarskega sektorja (gospodarskih družb, oseb, ki samostojno opravljajo dejavnost, kmetov, ki opravljajo tržno dejavnost, ali drugih pravnih oseb zasebnega prava, ustanovljenih za ustvarjanje ali delitev dobička),
- štirje predstavniki zasebnega sektorja (društev, zasebnih zavodov, ustanov in drugih nevladnih organizacije oziroma pravnih oseb zasebnega prava, ki niso ustanovljene za namene ustvarjanja ali delitve dobička, kmetov, ki ne opravljajo dejavnosti na trgu, in posameznikov).

Med predstavniki javnega sektorja je najmanj po en predstavnik vsake občine, ki je član LAS.

Upravni odbor sestavljajo po 4 člani iz vsake občine, ki jih pokriva LAS. Pri sestavi članov Upravnega odbora se poskuša upoštevati enakomerna teritorialna zastopanost in spolna uravnoteženost članov.

Upravni odbor vodi Predsednik, ki je po funkciji Predsednik LAS.

Predsednik se upošteva v seštevek predstavnikov sektorja, ki mu pripada.

Upravni odbor skliče Predsednik glede na potrebe LAS. Predsednik skliče Upravni odbor na pisno zahtevo ene tretjine članov Upravnega odbora ali vodilnega partnerja. Zahteva mora vsebovati vzroke za sklic in predlog sklepov. Če predsednik na podlagi zahteve ne skliče Upravnega odbora na način, da ta zaseda v 15 dneh od prejema zahteve, lahko Upravni odbor skličejo člani Upravnega odbora ali vodilni partner, ki so sklic zahtevali. Tako sklican Upravni odbor lahko odloča samo o zadevah, za katere je sklican.

Vabilo na sejo Upravnega odbora se pošlje članom Upravnega odbora najmanj sedem dni pred sejo na elektronski naslov, kot so ga ti sporočili LAS. Skupaj z vabilom se pošlje tudi dnevni red in gradiva, potrebna za odločanje. Izjemoma se gradivo lahko predstavi šele na seji Upravnega odbora, če ga iz objektivnih razlogov ni bilo mogoče pripraviti prej.

Ne glede na prejšnjo točko se lahko vabilo na sejo Upravnega odbora pošljejo tudi tri dni pred sejo, kadar mora Upravni odbor zaradi interesov LAS hitro odločiti. Tako sklicana seja Upravnega odbora lahko odloča samo o zadevah, za katere je bila sklicana.

Upravni odbor ima naslednje naloge in pristojnosti:

- skrbi za učinkovito delovanje LAS, njeno plačilno sposobnost in usklajenost postopkov LAS z veljavno zakonodajo, kar zajema tudi ugotavljanje in preprečevanje tveganj, ki ogrožajo delovanje LAS,
- daje Predsedniku navodila za delovanje,
- skliče Skupščino,
- skrbi za izvajanje sklepov Skupščine,
- se glede svojih odločitev lahko posvetuje z drugimi člani LAS,
- se seznani z izstopom člana,
- odloča o izključitvi člana,
- sprejme predlog Strategije lokalnega razvoja ter njene spremembe in jih da v potrditev Skupščini,
- sprejme letno poročilo o delu in finančno poročilo LAS, ki ju pripravi vodilni partner, in ju da v potrditev Skupščini,
- sprejme letni načrt aktivnosti LAS in ga po prejemu soglasja Nadzornega odbora da v potrditev Skupščini,
- sprejme odločitve, potrebne za izvajanje Strategije lokalnega razvoja, kar zajema tudi vzpostavitev sistema njenega spremljanja in vrednotenja,
- pripravi splošni akt LAS, v katerem opredeli postopek izvedbe javnih pozivov LAS, pregleden, neodvisen in odprt način izbire predlogov projektov za financiranje in nepristranska merila za izbor projektov, in ga da v potrditev Skupščini,
- imenuje člane Ocenjevalne komisije, ki pregleduje in ocenjuje projektne predloge oddane na javne pozive LAS in o njih pripravijo poročilo
- se seznani s poročilom Ocenjevalne komisije in preveri pravilnost postopka ocenjevanja,
- na podlagi poročila Ocenjevalne komisije potrdi oceno posameznega projekta in za vsak ocenjeni projekt odloči o višini financiranja. O tem pripravi zapisnik, v katerem za vsak ocenjeni projekt pripravi argumentirano obrazložitev.. Če upravni odbor ugotovi, da je poročilo Ocenjevalne komisije pomanjkljivo ali nepravilno, mora Ocenjevalno komisijo pozvati, da poročilo dopolni oziroma ponovno izvede ocenjevanje,
- izvaja evalvacijo rezultatov izbranih projektov za financiranje,
- predlaga skupne projekte in projekte sodelovanja, ki jih lahko izvaja LAS,
- izmed članov LAS izbere vodilnega partnerja in da izbor v potrditev Skupščini,
- določi besedilo pogodbe z vodilnim partnerjem,
- opravlja druge naloge, določene s to pogodbo, drugimi splošnimi akti LAS ali predpisi, in naloge, ki mu jih naloži Skupščina.

Upravni odbor lahko za izvedbo svojih nalog oblikuje delovne skupine kot način dela.

Upravni odbor je odgovoren za pregledno in nepristransko sprejemanje svojih odločitev. Člani upravnega odbora odgovarjajo za obveznosti LAS, ki izhajajo iz ugotovljenih kršitev Upravnega odbora.

Za svoje delo je Upravni odbor odgovoren Skupščini.

### **7.3.5. Predsednik**

Predsednik je zastopnik LAS in po svoji funkciji predsednik Upravnega odbora.

Predsednik ima sledeče naloge in pristojnosti:

- predstavlja in zastopa LAS,
- pregleduje dokumente in listine v imenu LAS,
- sklicuje in vodi seje Upravnega odbora LAS,
- skrbi za izvajanje sklepov Upravnega odbora,
- sklicuje in vodi seje Skupščine LAS in
- opravlja druge naloge, določene s to pogodbo, drugimi splošnimi akti LAS ali predpisi, in naloge, ki mu jih naloži Upravni odbor ali Skupščina.

Predsednik svoje delo opravlja v skladu z navodili Skupščine in Upravnega odbora.

Predsednik lahko na podlagi pisnega pooblastila del svojih nalog prenese na vodilnega partnerja

Za svoje delo je Predsednik LAS odgovoren Skupščini in Upravnemu odboru.

### **7.3.6. Podpredsednik**

Podpredsednik opravlja naloge Predsednika in ima vse njegove pristojnosti v primeru, če je Predsednik odsoten, nedosegljiv, nezmožen za delo, če Predsedniku predčasno preneha mandat ali če ga Predsednik pooblasti za opravljanje svojih pristojnosti ali nalog.

Za svoje delo je Podpredsednik odgovoren Skupščini, Upravnemu odboru in Predsedniku.

### **7.3.7. Nadzorni odbor**

Nadzorni odbor je nadzorni organ LAS, ki ga sestavljajo:

- en predstavnika javnega sektorja,
- en predstavnika gospodarskega sektorja in
- en predstavnika zasebnega sektorja.

Nadzorni odbor ima lahko tudi enega nadomestnega člana, ki nadomešča člana iz prejšnjega odstavka sodeluje pri delu nadzornega odbora, nima pa pravice odločanja, ko so na seji nadzornega odbora prisotni člani iz prejšnje točke.

Člani Nadzornega odbora med seboj izberejo predsednika Nadzornega odbora, ki vodi delo Nadzornega odbora.

Nadzorni odbor veljavno odloča, ko so na seji prisotni vsi člani.

Član Nadzornega odbora ne more biti član Upravnega odbora, oseba, ki opravlja pravne ali finančno-računovodske posle za LAS, oseba, ki opravlja delo pri vodilnem partnerju.

Nadzorni odbor skliče predsednik Nadzornega odbora glede na potrebe LAS. Predsednik Nadzornega odbora skliče Nadzorni odbor na pisno zahtevo ene tretjine članov Nadzornega odbora, Upravnega odbora ali vodilnega partnerja. Zahteva mora vsebovati vzroke za sklic in predlog sklepov. Če predsednik Nadzornega odbora na podlagi zahteve ne skliče Nadzornega odbora na način, da ta zaseda v 15 dneh od prejema zahteve, lahko Nadzorni odbor skličejo člani Nadzornega odbora, Upravni odbor ali vodilni partner, ki so sklic zahtevali. Tako sklican Nadzorni odbor lahko odloča samo o zadevah, za katere je sklican.

Vabilo na sejo Nadzornega odbora se pošlje članom Nadzornega odbora najmanj sedem dni pred sejo na elektronski naslov, kot so ga ti sporočili LAS. Skupaj z vabilom se pošlje tudi dnevni red in gradiva, potrebna za odločanje. Izjemoma, se gradivo lahko predstavi na seji Nadzornega odbora, kadar ga iz objektivnih razlogov ni mogoče pripraviti prej.

Nadzorni odbor ima sledeče naloge in pristojnosti:

- nadzira finančno in materialno poslovanje LAS,
- nadzira delo Predsednika, Podpredsednika in Upravnega odbora,
- nadzira delo vodilnega partnerja,
- nadzira gospodarnost in zakonitost poslovanja LAS ter izvajanje SLR,
- na zahtevo Predsednika ali Upravnega odbora poda oceno o pravilnosti ali gospodarnosti posameznega posla LAS ali delovanja vodilnega partnerja,
- najmanj enkrat letno o svojem delu poroča Skupščini,
- pred sprejemom letnega poročila o delu in finančnega poročila LAS, poda Skupščini svoje mnenje o obeh poročilih,
- daje Upravnemu odboru soglasje k letnemu načrtu aktivnosti LAS,
- opravlja druge naloge, določene s to pogodbo, drugimi splošnimi akti LAS ali predpisi.

Člani Nadzornega odbora lahko sodelujejo na sejah Upravnega odbora brez pravice glasovanja.

Nadzorni odbor ima pravico do vpogleda v vse listine in dokumentacijo LAS.

Za svoje delo je Nadzorni odbor odgovoren Skupščini.

### **7.3.8. Ocenjevalna komisija**

Ocenjevalna komisija pregleduje popolnost in ustreznost prijav na javne pozive LAS, jih ocenjuje ter preverja zmogljivosti predlagateljev projekta za njihovo izvedbo in o tem za Upravni odbor pripravi poročilo.

Ocenjevalna komisija pripravi poročilo o pregledu prijav, v katerem določi oceno posameznega projekta in za vsak ocenjeni projekt odloči o višini financiranja. Poročilo je za upravni odbor zavezujoče.

Ocenjevalna komisija ima pet članov, ki jih na podlagi javnega poziva imenuje Upravni odbor izmed neodvisnih strokovnjakov s področja razvoja podeželja, regionalnega razvoja, strateškega in projektnega načrtovanja in podobno. Član Ocenjevalne komisije ne more biti član LAS.

Upravni odbor lahko razreši člana Ocenjevalne komisije, če ta krši to pogodbo, druge splošne akte LAS, predpise ali sklepe organov LAS, če deluje nestrokovno, če ne deluje neodvisno ali če deluje v nasprotju z nameni in interesi LAS.

Član ocenjevalne komisije se takoj izloči iz pregledovanja in ocenjevanja prijav na javni razpis kadar je zasebno ali poslovno povezan s prijaviteljem na javni razpis ali njegovim partnerjem v projektu, ali kadar bi iz drugih razlogov nastalo nasprotje interesov. Zanj ne velja možnost nadaljevanja z delom po predhodnih točkah.

Seje Ocenjevalne komisije sklicuje vodilni partner, vodi pa jih predsednik Ocenjevalne komisije, ki ga člani ocenjevalne komisije izvolijo izmed sebe.

Za svoje delo je Ocenjevalna komisija odgovorna Upravnemu odboru.

### **7.3.9. Izdelava zapisnikov**

O sejah Skupščine, Upravnega odbora, Ocenjevalne komisije in Nadzornega odbora se izdelava zapisnik, za kar je odgovoren predsedujoči organu.

Zapisnike sej Skupščine, Upravnega odbora in Nadzornega odbora se po potrditvi javno objavi na spletni strani LAS.

Zapisnik seje zajema najmanj datum in kraj seje, seznam prisotnih, dnevni red, sprejete sklepe in po potrebi kratek povzetek debate.

Zapisnik se v sedmih delovnih dneh po seji organa posreduje vsem na seji prisotnim članom, ki lahko v nadaljnjih treh delovnih dneh nanj podajo pripombe. Pripombe se vnesejo v zapisnik. Zapisnik se potrdi na naslednji seji.

Za pripravo in vodenje zapisnikov je odgovoren vodilni partner.

## **8. Priloge SLR**

Priloge:

- priloga 1: osnovni podatki o LAS in finančni načrt, vključno s finančno razdelitvijo po skladih
- priloga 2: Preglednica intervencijske logike SLR k točki 5.1.